

**Uchwała nr VII/19/07**  
**Rady Gminy w Wielkich Oczach z dnia 20 września 2007r.**

**w sprawie uchwalenia Strategii Rozwoju Gminy Wielkie Oczy na lata 2007-2015.**

Na podstawie art.18 ust.2 pkt.6 Ustawy z dnia 8 marca 1990r. o samorządzie gminnym teks jednolity (Dz. U. 2001r. Nr 142 poz. 1591 z późn.zm.) oraz art.9 pkt.4 Ustawy z dnia 6 grudnia 2006r. o zasadach prowadzenia polityki rozwoju ( Dz. U. z 2006r. Nr 227 poz.1658)

Rada Gminy w Wielkich Oczach

postanawia

§ 1

Uchwalić **Strategię Rozwoju Gminy Wielkie Oczy na lata 2007-2015** jak załącznik do uchwały.

§ 2

Uchwała wchodzi w życie z dniem podjęcia.

Przewodniczący Rady  
*Wacnik*  
mgr Verzy Wacnik

***STRATEGIA ROZWOJU GMINY  
WIELKIE OCZY  
NA LATA 2007- 2015***



# SPIS TREŚCI

<b>I. WPROWADZENIE .....</b>	<b>- 4 -</b>
1. Wstęp.....	- 4 -
2. Ocena dotychczasowej strategii rozwoju.....	- 8 -
<b>II. RAPORT O STANIE SPOŁECZNO - GOSPODARCZYM GMINY WIELKIE OCZY .....</b>	<b>- 9 -</b>
1. Ogólna charakterystyka gminy Wielkie Oczy.....	- 9 -
1.1. Położenie geograficzne i podział administracyjny.....	- 9 -
1.2. Środowisko naturalne.....	- 14 -
1.3. Walory historyczno - kulturowe .....	- 18 -
2. Ludność i zagadnienia społeczne.....	- 25 -
1.1. Demografia.....	- 25 -
1.2. Rynek pracy i bezrobocie.....	- 30 -
3. Warunki socjalno – bytowe .....	- 33 -
1.1. Oświata i kultura.....	- 33 -
1.2. Ochrona zdrowia i opieka społeczna .....	- 35 -
1.3. Mieszkalnictwo .....	- 36 -
4. Gospodarka.....	- 37 -
1.1. Przedsiębiorczość.....	- 37 -
1.2. Rolnictwo i leśnictwo .....	- 41 -
5. Infrastruktura techniczna.....	- 44 -
1.1. Sieć komunikacyjna .....	- 44 -
1.3. Sieć wodociągowa.....	- 44 -
1.4. Sieć kanalizacyjna.....	- 46 -
1.5. Sieć gazowa.....	- 46 -
1.6. Gospodarka odpadami .....	- 47 -
<b>III. ANALIZA SWOT .....</b>	<b>- 48 -</b>
<b>IV. MISJA I WIZJA GMINY WIELKIE OCZY .....</b>	<b>- 53 -</b>
1. Analiza potrzeb i uwarunkowań rozwojowych gminy na podstawie zgromadzonych ankiet.....	- 53 -
2. Misja gminy Wielkie Oczy .....	- 55 -
3. Wizja gminy Wielkie Oczy w 2015 roku.....	- 56 -
<b>V. CELE STRATEGICZNE, PRIORYTETY I KIERUNKI DZIAŁANIA.....</b>	<b>- 59 -</b>

<b>VI. MONITORING STRATEGII.....</b>	<b>- 66 -</b>
1. Komisja ds. Strategii .....	- 66 -
2. Wskaźniki monitoringu.....	- 70 -
<b>3. HARMONOGRAM REALIZACJI STRATEGII.....</b>	<b>- 74 -</b>
<b>VII. POWIĄZANIA Z DOKUMENTAMI PROGRAMOWYMI.....</b>	<b>- 76 -</b>
1. Strategia Rozwoju Kraju na lata 2007 – 2015.....	- 76 -
2. Strategia Rozwoju Województwa Podkarpackiego na lata 2007-2020 .....	- 76 -
3. Programy Operacyjne na lata 2007 -2013 .....	- 78 -
<b>VIII. SPIS TABEL, ILUSTRACJI, WYKRESÓW .....</b>	<b>- 80 -</b>
<b>IX. ZAŁĄCZNIKI.....</b>	<b>- 84 -</b>
Załącznik 1. Ankieta potrzeb rozwojowych gminy Wielkie Oczy .....	- 84 -
Załącznik 2. Ankieta uwarunkowań wewnętrznych i zewnętrznych oddziałujących na funkcjonowanie gminy Wielkie Oczy.....	- 87 -

# **I. WPROWADZENIE**

## **1. Wstęp**

Strategia rozwoju gminy w założeniu stanowi dokument ujmujący wieloletnie cele i uwarunkowania rozwoju tejże jednostki terytorialnej wraz z uwzględnieniem zewnętrznych i wewnętrznych czynników o charakterze gospodarczym, społecznym i terytorialnym w ujęciu długoterminowym. W myśl ustawy o zasadach prowadzenia polityki rozwoju z dnia 6 grudnia 2006 r. strategia jest podstawowym narzędziem prowadzenia tej polityki zarówno w skali kraju, regionu jak i w skali lokalnej. Strategia rozwoju gminy wpisuje się także w układ dokumentów programowych według standardów Unii Europejskiej, zgodnych z ustawą o zasadach prowadzenia polityki rozwoju począwszy od Strategii Rozwoju Kraju, skończywszy na programach operacyjnych i strategiach regionalnych.



Rysunek 1. Dokumenty programowe według standardów UE, zgodne z ustawą o zasadach prowadzenia polityki rozwoju

Strategia jest dokumentem planistycznym, który przede wszystkim diagnozuje sytuację społeczno – gospodarczą gminy, jej słabe i mocne strony oraz priorytetowe kierunki rozwoju. Powinna stać się podstawą prowadzenia właściwej polityki przez poszczególne podmioty działające na scenie lokalnej, a w szczególności przez władze publiczne. Ważne, aby rozwój gminy opierał się na maksymalnym wykorzystaniu potencjału wewnętrznego miejscowych podmiotów, jak również położenia, zasobów naturalnych itd.

Kluczowym pytaniem, na jakie powinna odpowiadać strategia rozwoju jest: ***Co należy zrobić, aby sytuacja mieszkańców uległa poprawie, a gmina rozwijała się w przyszłości?*** W przypadku niniejszego dokumentu pytanie brzmi: ***Co, kiedy i w jaki sposób należy zrobić, aby zapewnić zrównoważony rozwój gminy Wielkie Oczy?***

Opracowanie strategii rozwoju jest warunkiem koniecznym przy pozyskiwaniu środków finansowych z Funduszy Strukturalnych Unii Europejskiej. Zgodnie z zasadą programowania określoną w artykule 10 Rozporządzenia Rady WE nr 1083/ 2006 z dnia 11 lipca 2006 r. cele funduszy realizowane są w ramach systemu wieloletniego programowania zorganizowanego w kilku etapach składających się z określenia priorytetów, finansowania oraz systemu zarządzania i kontroli.

Strategia rozwoju gminy powinna charakteryzować się:

- ✓ kompleksowością rozwiązań zaistniałych problemów, traktowania gminy jako części szerszego otoczenia stanowiącego zbiór szans i zagrożeń rozwojowych
- ✓ rozwiązywaniem dzisiejszych problemów przez pryzmat przyszłości, w uznaniu iż postęp jako wyraz rozwoju jest znacznie istotniejszy niż przetrwanie
- ✓ uznaniem, że dla efektywnego rozwoju gminy niezbędne jest równoczesne osiąganie efektów społeczno-gospodarczych, ekologiczno-przestrzennych jak i finansowych.

Niniejszy dokument został opracowany jako narzędzie dla władz lokalnych oraz podmiotów spełniających istotną rolę z punktu widzenia rozwoju gminy, dzięki któremu będą one mogły racjonalnie organizować swoje działania w kilkuletnim horyzoncie czasowym. Nie ulega wątpliwości, że sukces gminy zależy od skutecznego i efektywnego zarządzania. Jest ono możliwe wyłącznie wówczas gdy realizowane są cele podporządkowane jasnej i co ważne akceptowanej społecznie strategii rozwoju.

Autorzy strategii położyli duży nacisk na możliwości twórczego działania przedstawicieli społeczności lokalnej, wykorzystanie jej wiedzy i doświadczeń. Podstawowe prace analityczne i diagnostyczne, a także obejmujące konstrukcję dokumentu końcowego

wykonała Rzeszowska Agencja Rozwoju Regionalnego S.A., współpracując ściśle z pracownikami Urzędu Gminy. Punktem wyjścia dla planów strategicznych stał się raport o stanie społeczno – gospodarczym gminy Wielkie Oczy. Wspólnie wypracowane i uświadomione problemy przełożone zostały na misję gminy, jej wizję w roku kończącym realizację strategii oraz obszary działań na przyszłość. Efektem prac jest strategia zawierająca grupową wiedzę i doświadczenia. Wspólna praca RARR S.A. i przedstawicieli gminy miała między innymi na celu zwiększenie akceptacji społecznej dla proponowanych rozwiązań. Pozwala to przypuszczać, iż jej efektywność i oddziaływanie będą długoterminowe.

Rzeszowska Agencja Rozwoju Regionalnego S.A. składa serdeczne podziękowania za udział w pracach przy opracowaniu strategii Wójtowi Gminy Wielkie Oczy Panu Władysławowi Strojnemu, Zastępcy Wójta Panu Zbigniewowi Pałczyńskiemu oraz wszystkim uczestnikom debat.



## **2. Ocena dotychczasowej strategii rozwoju**

Gmina Wielkie Oczy nie posiadała jak dotąd opracowanej strategii rozwoju. Jedynym wieloletnim dokumentem programowym, w którym zawarte są cele i kierunki rozwoju gminy jest *Zintegrowana Strategia Obszarów Wiejskich gminy Laszki i Wielkie Oczy na lata 2007 -2013*.

ZSROW jest w swoim założeniu rozwinięciem i uzupełnieniem istniejących bądź będących w tworzeniu strategii i planów rozwoju obu, sąsiadujących ze sobą gmin. Podobnie jak w przypadku strategii rozwoju gminy, także i w tym dokumencie określono misje i wizje formułowano cele strategiczne i operacyjne oraz wyznaczono zadania do realizacji na rok 2007 i na lata kolejne 2007- 2013.

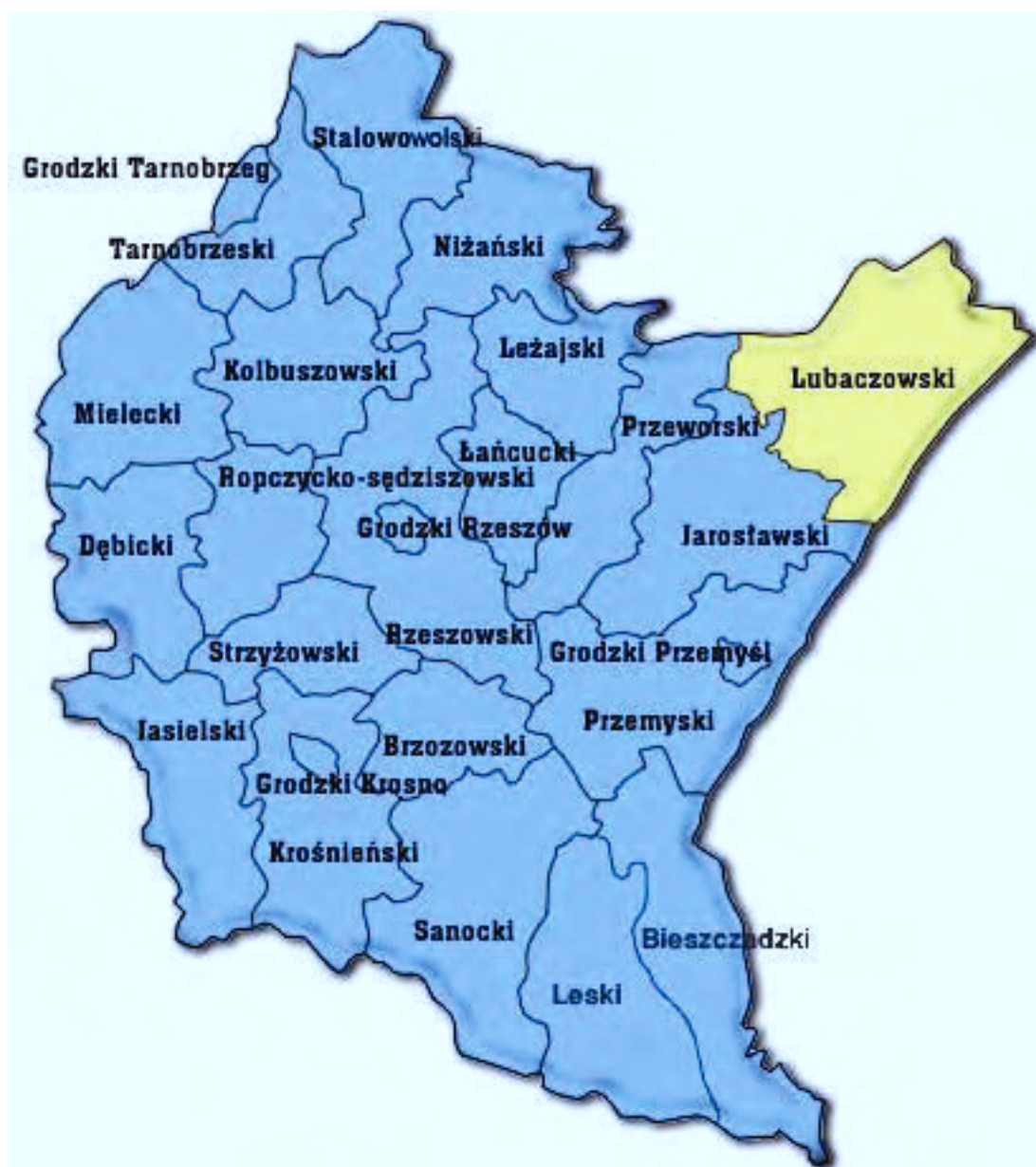
## **II. RAPORT O STANIE SPOŁECZNO - GOSPODARCZYM GMINY WIELKIE OCZY**

### **1. Ogólna charakterystyka gminy Wielkie Oczy**

Początki wsi Wielkie Oczy sięgają przełomu XVI i XVII wieku, kiedy to została założona na gruntach sąsiedniej Świdnicy przez ród Mięskich. W latach 1671-1935 Wielkie Oczy posiadały prawa miejskie. W okresie tym nastąpił szybki rozwój gospodarczy i społeczny, na co największy wpływ miało założenie rezydencji Jana III Sobieskiego w Jaworowie. I wojna światowa zatrzymała rozwój całego regionu; stacjonowały tam wojska rosyjskie, których pobyt odcisnął się piętnem na gospodarce. Wkrótce potem II wojna światowa pozostawiła spustoszenia na terenie wsi. Tym razem Wielkie Oczy znalazły się pod dyktando obydwu okupantów. W wyniku zmian granic państwowych po wojnie, Wielkie Oczy stały się przygraniczną miejscowością leżącą w powiecie lubaczowskim ówczesnego województwa rzeszowskiego, a od 1999 roku podkarpackiego. Od roku 1975 Wielkie Oczy są siedzibą gminy.

#### ***1.1. Położenie geograficzne i podział administracyjny***

Gmina Wielkie Oczy położona jest we wschodniej części województwa podkarpackiego, na pograniczu Polski i Ukrainy w odległości ponad 90 km od stolicy województwa - Rzeszowa. W niedalekiej odległości znajduje się przejście graniczne Korczowa – Krakowiec.



Rysunek 2. Powiat lubaczowski na tle województwa podkarpackiego

Wielkie Oczy to najbardziej wysunięta na południe gmina powiatu lubaczowskiego. W skład powiatu wchodzi osiem gmin: Lubaczów – miasto, Lubaczów – gmina, Cieszanów, Oleszyce, Narol, Horyniec Zdrój, Stary Dzików i Wielkie Oczy. Gmina Wielkie Oczy graniczy od północy z gminą Lubaczów, od wschodu z Ukrainą, od południa z gminą Radymno w powiecie jarosławskim, zaś od zachodu z gminami Oleszyce i Laszki.



Rysunek 3. Gmina Wielkie Oczy na tle powiatu lubaczowskiego



Rysunek 4. Gmina Wielkie Oczy w podziale na sołectwa

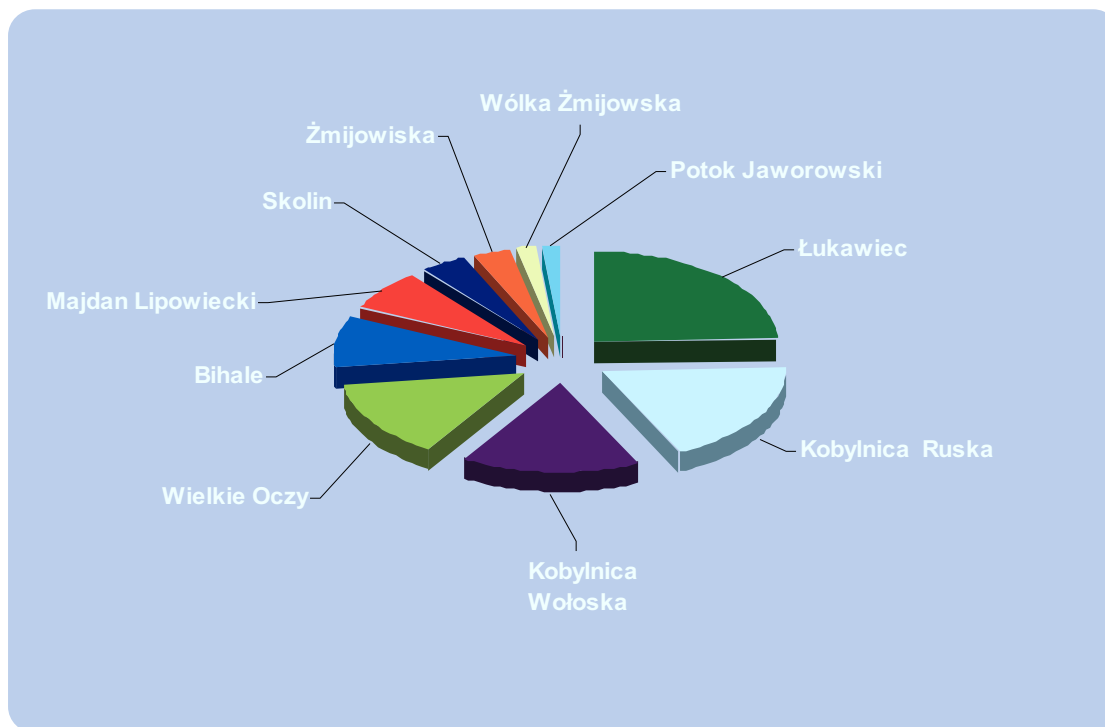
Według danych z końca 2005 roku gminę zamieszkuje 3 928 osób. W jej skład wchodzi 10 sołectw:

1. Bihale
2. Kobylnica Ruska
3. Kobylnica Wołoska
4. Łukawiec
5. Majdan Lipowiecki
6. Potok Jaworowski
7. Skolin
8. Wielkie Oczy
9. Wólka Żmijowska
10. Żmijowiska

<b>Tabela 1.</b> Sołectwa wchodzące w skład gminy Wielkie Oczy						
LP	Sołectwo	Liczba mieszkańców			Powierzchnia [km <sup>2</sup> ]	Gęstość zaludnienia [os/km <sup>2</sup> ]
		2000	2003	2005	2005	2005
1	Łukawiec	1 454	1 456	1 444	35,89	40,2
2	Kobylnica Ruska	209	198	190	27,29	7
3	Kobylnica Wołoska	428	411	393	22,83	17,21
4	Wielkie Oczy	951	958	978	20,36	48
5	Bihale	345	328	322	13,31	24,2
6	Majdan Lipowiecki	183	178	176	10,85	16,2
7	Skolin	264	276	271	5,97	49,7
8	Żmijowiska	170	184	182	5,09	35,8
9	Wólka Żmijowska	30	31	30	2,45	12,2
10	Potok Jaworowski	72	70	73	2,25	32,3
<b>RAZEM</b>		<b>4 106</b>	<b>4 090</b>	<b>4 059</b>	<b>146,29</b>	<b>27,8</b>

Źródło: Opracowanie własne na podstawie danych Urzędu Gminy Wielkie Oczy

**Wykres 1.** Powierzchnia sołectw w gminie Wielkie Oczy

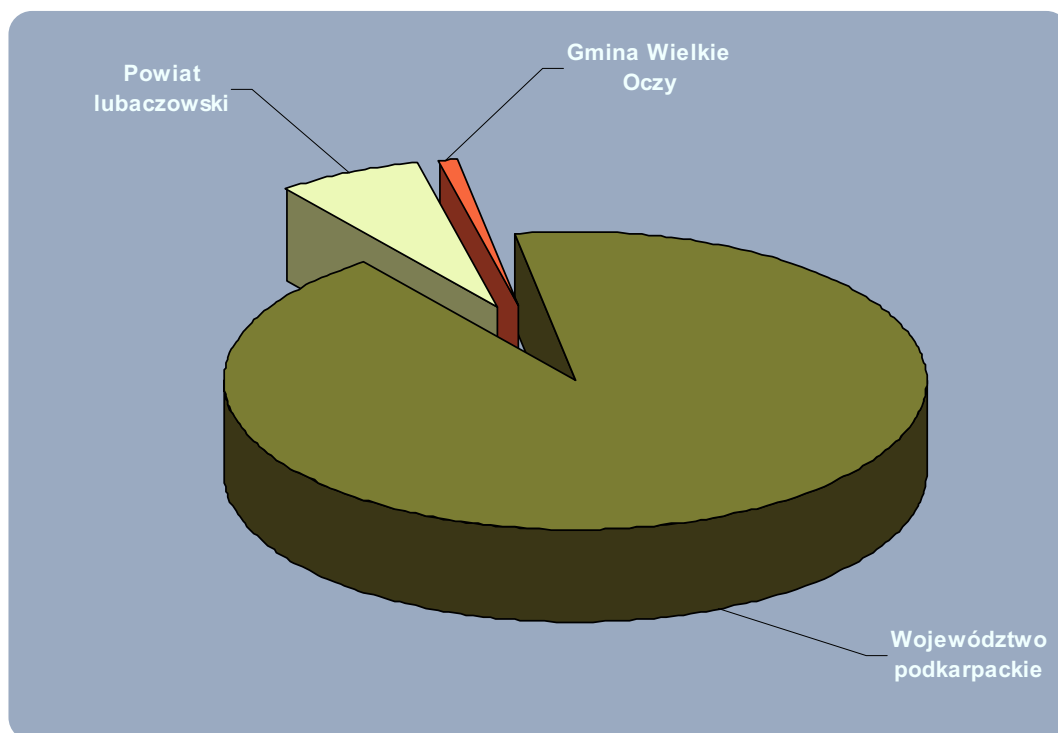


Źródło: Opracowanie własne na podstawie danych Urzędu Gminy Wielkie Oczy

Największa i najliczniej zasiedlona (ponad 1/3 mieszkańców całej gminy) jest miejscowość Łukawiec, duża wieś rozciągnięta wzdłuż drogi z Lubaczowa do Wielkich Oczu. Z kolei najmniej liczna jest Wólka Żmijowska - zamieszkuje ją tylko 30 osób. W pozostałych sołectwach populacja waha się między 200 a 1000 mieszkańców.

Gmina Wielkie Oczy rozciąga się na powierzchni 146 km<sup>2</sup> i jest najmniejszą oraz najslabiej zaludnioną gminą wiejską powiatu lubaczowskiego. Jej mieszkańcy stanowią niecałe 7% populacji powiatu, zaś powierzchnia to 11,2% obszaru powiatu. Stosunek obszaru województwa, powiatu i gminy obrazuje wykres 2.

**Wykres 2.** Obszar województwa podkarpackiego, powiatu lubaczowskiego i gminy Wielkie Oczy – porównanie



Źródło: Opracowanie własne na podstawie danych GUS

## ***1.2. Środowisko naturalne***

Gmina położona jest na terenie Płaskowyżu Tarnogrodzkiego, stanowiącego jeden z jedenastu mezoregionów Kotliny Sandomierskiej. Są to tereny pokryte niewysokimi wzniesieniami (ok.200 m. n. p. m.), w głównej mierze mające charakter rolniczy. Obszar ten charakteryzuje się dość niską jakością gleb (głównie IV- VI klasa bonitacji). Około 50% obszaru gminy pokrywają lasy, w których dominującymi gatunkami są dąb, olcha, sosna i brzoza. Dzięki tak wysokiemu wskaźnikowi lesistości gmina może poszczycić się niskim skażeniem środowiska naturalnego. Lasy znajdują się pod zarządem dwóch nadleśnictw:

⇒ **Lubaczów** – obejmującym swym zasięgiem sołectwa: Bihale, Łukawiec, Majdan Lipowiecki, Wólka Żmijowska, Żmijowiska oraz Wielkie Oczy,

⇒ **Radymno** – obejmującym sołectwa: Potok Jaworowski, Kobylnica Ruska, Kobylnica Wołoska, Skolin.

Na terenie gminy Wielkie Oczy dominuje klimat umiarkowany, z wydłużonym okresem wegetacji roślin, co niekorzystnie odbija się na uprawach, a w konsekwencji na dochodach rolników.

Gmina posiada własne bogactwa naturalne, tj. czwartorzędowe złoża piasku i gliny – eksploatowane wyłącznie na potrzeby własne mieszkańców oraz złoża ropy i gazu ziemnego, które wydobywa się od kilkudziesięciu lat. Kopalnia ropy naftowej i gazu ziemnego zlokalizowana jest w Żmijowiskach i stanowi składową obszaru górniczego „Lubaczów”. Instytucją, która na podstawie koncesji nr 110/94 zajmuje się eksploatacją złóż jest Polskie Górnictwo i Gazownictwo S.A. - Sanocki Zakład Górnictwa Nafty i Gazu w Sanoku.

Jeśli chodzi o wody powierzchniowe, gmina Wielkie Oczy leży w prawobrzeżnej zlewni rzeki San. Przez terytorium gminy przepływają dwie rzeki; Lubaczówka i Szkło. Rzeka Szkło wypływa ze źródła w miejscowości o tej samej nazwie w obwodzie lwowskim na terenie Ukrainy i wyznacza południową granicę gminy przepływając przez sołectwa Skolin, Kobylnica Ruska i Kobylnica Wołoska. Przebiegający przez miejscowość Wielkie Oczy potok Groń stanowi prawy dopływ rzeki. Szkło to rzeka stwarzająca dość duże niebezpieczeństwo powodzi, zaś jej wody są mocno zanieczyszczone. Na podstawie badań przeprowadzonych w 2003 roku w dwóch punktach pomiarowych wody w punkcie w Budzynie zaliczone zostały do pozaklasowych, czyli nieodpowiadających normom pod względem możliwości użytkowania gospodarczego. Przy ujściu do Sanu stwierdzono nadmierne stężenie bakterii typu fekalnego, które spowodowane jest odprowadzaniem ścieków sanitarnych z terenu gminy.

**Tabela 2.** Klasyfikacja jakości wód rzek granicznych oraz wartości wskaźników decydujących o klasyfikacji ogólnej w poszczególnych punktach pomiarowych w 2003 roku

Rzeka	Punkt pomiarowy	Bieg rzeki [km]	Klasyfikacja ogólna
Szkło	Budzyń	32,2	NON
Szkło	Ujście do Sanu	2,3	NON

Źródło: Opracowanie własne na podstawie danych WIOŚ Rzeszów

Północno – zachodnią granicę gminy Wielkie Oczy wyznacza rzeka Lubaczówka. Swój początek bierze jako Zawadówka na Roztoczu Wschodnim, na Ukrainie. Przepływa między innymi przez miasto Lubaczów oraz wzdłuż sołectwa Bihale. Jej wody nie



są tak mocno zanieczyszczone jak wody rzeki Szkło. Badania przeprowadzone w 2005 roku przez Wojewódzki Inspektorat Ochrony Środowiska w Rzeszowie wykazały, że w punkcie „Budomierz” i „ujście Sanu” osiągnęły one II klasę jakości zaś w punkcie „poniżej Lubaczowa” III klasę, co oznacza, że woda z tej rzeki może być wykorzystywana do spożycia po jej uprzednim uzdatnieniu.

**Tabela 3.** Klasyfikacja ogólna jakości wód w rzekach województwa podkarpackiego badanych w 2005 roku

Rzeka	Punkt pomiarowy	Bieg rzeki [km]	Klasyfikacja ogólna
Lubaczówka	Budomierz	62	II
Lubaczówka	Poniżej Lubaczowa	48,4	III
Lubaczówka	Ujście do Sanu	3	II

Źródło: Opracowanie własne na podstawie danych WIOŚ Rzeszów

Na terenie gminy zasoby wód podziemnych znajdują się na poziomie utworów czwartorzędowych, co niekorzystnie odbija się na ich walorach smakowych. Najbliższy zbiornik wód podziemnych, oznaczony na mapie Głównych Zbiorników Wód Podziemnych (GZWP) w Polsce numerem 428 - "Dolina Kopalna Biłgoraj - Lubaczów" znajduje się w Lubaczowie, a zatem nie obejmuje swym obszarem gminy Wielkie Oczy. Na terenie gminy działa sieć wodociągowa, zaś niektórzy mieszkańcy czerpią wodę z przydomowych studzienek, niemniej jednak jej jakość jest dość niska.

Jednym z podstawowych czynników mających wpływ na zanieczyszczenie powietrza jest bliskie sąsiedztwo z Ukrainą. Położenie geograficzne gminy powoduje, że jest ona obszarem tranzytowym dla zanieczyszczeń środowiska, których głównym źródłem jest nieczynne obecnie górnicze pole siarkowe „Niemirow” w obwodzie lwowskim. Lokalne źródło zanieczyszczeń atmosfery stanowią z kolei produkty powstające w wyniku opalania niejednokrotnie zanieczyszczonym węglem oraz odpadami komunalnymi w domach jednorodzinnych i instytucjach publicznych. Wysoki wskaźnik lesistości gminy sprawia, że znaczna część powstających zanieczyszczeń jest neutralizowana w sposób naturalny. Ogólny stan powietrza atmosferycznego można uznać za zadowalający.

W wyniku pomiarów przeprowadzonych w 2006 roku przez WIOŚ Rzeszów nie stwierdzono przekroczeń obowiązujących wartości dopuszczalnych w powietrzu, zarówno

w kryterium ochrony zdrowia, jak i ochrony roślin dla substancji tj. dwutlenek siarki, dwutlenek azotu, tlenek węgla, benzen, ołów oraz ozon.

Na terenie gminy znajdują się obszary podlegające ochronie, gdzie ustanowiono kilka pomników przyrody. Zgodnie z ustawą z 16 kwietnia 2004 r. o ochronie przyrody są to pojedyncze twory przyrody żywej i nieożywionej lub ich skupiska o szczególnej wartości naukowej, kulturowej. Oto kilka z nich:

- **Kobylnica Wołoska** – dwa dęby szypułkowe, wysokość: 24m i 26m, obwód pnia na wysokości 1,5 m: 590 cm i 800 cm
- **Majdan Lipowiecki** – dąb szypułkowy, wysokość: 24 m, obwód pnia na wysokości 1,5 m: 465 cm
- **Kobylnica Ruska** – dąb szypułkowy; obwód pnia na wysokości 1,5 m: 525 cm, wysokość: 25m/ kasztanowiec zwyczajny; obwód pnia na wysokości 1,5 m: 320 cm, wysokość: 24 m
- **Kobylnica Ruska** - dąb szypułkowy; obwód pnia na wysokości 1,5 m: 370 cm/ wysokość: 25m/ osiem lip drobnolistnych; obwody pni na wysokości 1,5 m: od 270 do 360 cm, wysokość: od 23 do 26 m/ sześć lip drobnolistnych obwody pni na wysokości 1,5 m: od 250 - 270 cm/ dąb o obwodzie pnia 350 cm: / kasztanowiec zwyczajny o obwodzie pnia 270 cm
- **Łukawiec** – dąb szypułkowy o obwodzie pnia na wysokości 1,5 m - 480 cm i wysokości 24 m

### ***1. 3. Walory historyczno - kulturowe***

Gmina Wielkie Oczy położona jest na terenach bardzo interesujących pod względem kulturowym. Wielonarodowościowy charakter ludności (Polacy, Rusini, Żydzi) sprawił, że od wieków koegzystowały tutaj ze sobą różne wpływy etniczne tworzące mozaikę kulturową, z którą mamy do czynienia tylko na Kresach. Stąd też możemy tam napotkać wiele cennych zabytków.

Z całą pewnością najcenniejszym zabytkiem w zachodniej części miejscowości Wielkie Oczy jest zespół kościelno-klasztorny, który powstał w XVII wieku z inicjatywy rodziny Modrzejewskich.

Wewnątrz kościoła znajduje się rokokowy ołtarz wraz z słynnym obrazem Matki Bożej Wielkoockiej.



**Rysunek 5.** Kościół w Wielkich Oczach

W centrum Wielkich Oczu odnaleźć można niszcząca synagogę z 1910 roku, zburzoną podczas I wojny światowej. Mimo, iż po wojnie została odbudowana, w chwili obecnej budynek wymaga gruntownego remontu.



**Rysunek 6.** Synagoga w Wielkich Oczach

W 1925 r. w Wielkich Oczach wybudowano cerkiew greckokatolicką, która służyła miejscowym wiernym z Wielkich Oczu i Skolina. Po zakończeniu II wojny światowej i wysiedleniu ludności ukraińskiej cerkiew została zamieniona na magazyn. Pierwsze po latach i zarazem ostatnie nabożeństwo odbyło się tam dopiero w latach dziewięćdziesiątych. Obecnie budynek niszczeje i nie jest użytkowany.



**Rysunek 7.** Cerkiew greckokatolicka w Wielkich Oczach

W sołectwie Żmijowiska znajduje się zabytkowa drewniana cerkiew pod wezwaniem Wniebowzięcia NMP wzniesiona w 1786 r., zniszczona podczas I wojny

światowej i odbudowana w 1930 roku. Po II wojnie była użytkowana jako magazyn w wyniku czego uległa dewastacji. Przy cerkwi zachował się zarośnięty cmentarz.



**Rysunek 8.** Drewniana cerkiew w Żmijowiskach

Cenny zabytek stanowi modrzewiowy kościół w Łukawcu pochodzący z 1756 roku. Według tradycji kościół został zakupiony i przeniesiony z Narola. Świątynię wielokrotnie odnawiano. Jest ona typowym przykładem skromnej budowli drewnianej, której forma kontynuuje w XVIII w. wykształcone jeszcze w średniowieczu rozwiązania. Obok kościoła znajduje się dzwonnica zawieszona między dwoma starymi dębami.





**Rysunek 9.** Modrzewiowy kościół w Łukawcu



**Rysunek 10.** Wnętrze modrzewiowego kościoła w Łukawcu

W tej samej miejscowości odnaleźć można dawną cerkiew greckokatolicką pod wezwaniem św. Dymitra Męczennika, wzniesioną w 1701 r. Przebudowana w 1923 r., od roku 1947 nie użytkowana. W latach sześćdziesiątych XX w. zmieniona na magazyn. W 1987 r. uszkodzona w wyniku pożaru. Remont z odtworzeniem pierwotnego wyglądu części

zachodniej przeprowadzono w latach 1992-1996. Obiekt należy do grupy tradycyjnych świątyń drewnianych Kościoła Wschodniego.



**Rysunek 11.** Drewniana cerkiew w Łukawcu

Opuszczona drewniana cerkiew w Wólce Żmijowskiej wybudowana została w 1896 roku (według innych źródeł zbudowano ją w 1786 r., a pod koniec XIX w. przebudowano). Od czasu wysiedlenia ludności ukraińskiej w 1947 r. była nieczynna i popadała w ruinę. Ostatnio została odnowiona z inicjatywy Pracowni Kultury Tęczy w Rzeszowie, działającej pod auspicjami UNESCO. Mimo przeprowadzonych prac konserwatorskich wewnątrz pozostało zdewastowane.





**Rysunek 12.** Drewniana cerkiew w Wólce Żmijowskiej

W Bihalach znajduje się drewniana greckokatolicka cerkiew p.w. Opieki Matki Bożej z 1821 r. Obecnie użytkowana jako kościół rzymskokatolicki.



**Rysunek 13.** Drewniany zespół cerkiewny w Bihalach

Niewątpliwie na uwagę zasługuje pomnik przyrody – **Pięć Sosen** w pobliżu Majdanu Lipowieckiego. Z jednego ogromnego pnia wyrasta pięć potężnych drzew. Legenda głosi, że w tym miejscu doznał uzdrowienia żołnierz wracający do domu z I wojny



światowej. Powstało tu miejsce lokalnego kultu maryjnego. Tuż obok drzewa zbudowano niewielką kapliczkę.



**Rysunek 14. Pomnik przyrody „Pięć Sosen”**

Poza wymienionymi zabytkami występuje na terenie gminy park podworskie w północnej części wsi, przy drodze do Żmijowisk.

## 2. Ludność i zagadnienia społeczne

### 1.1. Demografia

Z danych Głównego Urzędu Statystycznego wynika, że pod koniec 2005 roku gminę realnie zamieszkiwało 3 928 osób, zaś zameldowanych było 4008. Mieszkańcy gminy Wielkie Oczy stanowią 6,9% wszystkich mieszkańców powiatu lubaczowskiego i 0,2% mieszkańców województwa. Jest to obszar o stosunkowo niskiej gęstości zaludnienia; 27 osób/km<sup>2</sup>, przy czym w powiecie liczba ta wynosi 44, zaś na poziomie województwa 118. Dla porównania wskaźnik gęstości zaludnienia dla Polski wynosi 122 os/km<sup>2</sup>. Wśród mieszkańców w niewielkim stopniu przeważają kobiety, które pod koniec 2005 r. stanowiły 50,4% ogółu mieszkańców gminy. Stąd też współczynnik feminizacji społeczności kształtuje się na średnim poziomie, tj. 102 kobiety przypadające na 100 mężczyzn (Tab. 4)

Tabela 4. Populacja

JEDNOSTKA PODZIAŁU TERYTORYALNEGO	LATA	LUDNOŚĆ				
		Ogółem	Kobiety	Mężczyźni	Os/ km <sup>2</sup>	Kobiety na 100 mężczyzn
Województwo podkarpackie	2000	2 101 375	1 072 759	1 028 616	118	104
	2003	2 097 248	1 071 142	1 026 106	118	104
	2005	2 098 263	1 071 981	1 026 282	118	104
Powiat lubaczowski	2000	57 670	28 946	28 724	44	101
	2003	57 737	28 888	28 849	44	100
	2005	57 225	28 662	28 563	44	100
Gmina Wielkie Oczy	2000	3 964	2 000	1 964	27	102
	2003	3 950	1 996	1 954	27	102
	2005	3 928	1 980	1 948	27	102

Źródło: Opracowanie własne na podstawie danych GUS

**Tabela 5.** Populacja gmin powiatu lubaczowskiego, stan na koniec 2005 r.

GMINA	POWIERZCHNIA [km <sup>2</sup> ]	LUDNOŚĆ			
		Ogółem	Kobiety	Mężczyźni	Os/km <sup>2</sup>
<b>Gmina miejska:</b>					
Lubaczów	26	12 387	6 402	5 985	481
<b>Gminy miejsko - wiejskie:</b>					
Cieszanów	219	7 275	3 611	3 664	33
Narol	203	8 386	4 070	4 316	41
Oleszyce	152	6 560	3 314	3 246	43
<b>Gminy wiejskie:</b>					
Horyniec Zdrój	203	4 912	2 448	2 464	24
Lubaczów	203	9 168	4 550	4 618	45
Stary Dzików	156	4 609	2 287	2 322	30
Wielkie Oczy	146	3 928	1 980	1 948	27

Źródło: Opracowanie własne na podstawie danych GUS

Powyższe zestawienie kreśli Wielkie Oczy jako najmniejszą i najmniej liczną gminę powiatu. Powierzchniowo i pod względem gęstości zaludnienia najbardziej zbliżona jest do gminy Stary Dzików. Największą populację wśród gmin wiejskich w powiecie odnotowano w gminie Lubaczów; zamieszkuje ją 9168 osób, czyli o 5240 więcej niż na omawianym obszarze Wielkich Oczu.

W gminie mamy do czynienia ze spadkiem liczby ludności na przestrzeni ostatnich lat. W 2005 r. odnotowano najniższy stan ludności od roku 2000.

Nie bez znaczenia pozostaje tu wyraźna tendencja emigracyjna związana z otwarciem europejskich rynków pracy na nowych członków UE. Z informacji Urzędu Gminy wynika, że wielu mieszkańców wyjechało za granicę w poszukiwaniu zatrudnienia, a w konsekwencji liczba mieszkańców na stałe zamieszkujących gminę w latach 2004 – 2007 znacznie się obniżyła.

Charakterystyczny dla całego kraju spadek populacji znajduje odzwierciedlenie także na poziomie lokalnym. Według prognoz GUS w roku 2030 liczba mieszkańców powiatu lubaczowskiego spadnie o około 6,3 %, a co za tym idzie zmniejszy się także populacja gminy.

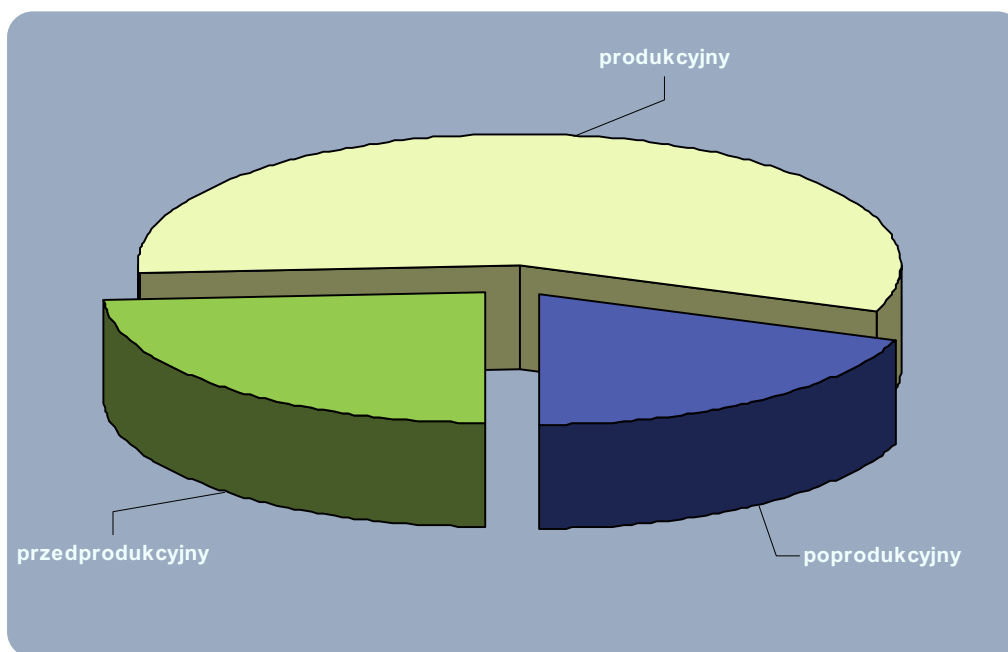
**Tabela 6.** Struktura ekonomiczna mieszkańców

JEDNOSTKA PODZIAŁU TERYTORIALNEGO	LATA	OGÓŁEM	WIEK			Liczba osób w wieku nieprodukcyjnym na 100 w wieku produkcyjnym
			Przedprodukcyjny	Produkcyjny	Poprodukcyjny	
Województwo podkarpackie	2000	2 101 375	578 421	1 222 021	300 933	71,9
	2003	2 097 248	518 010	1 273 011	306 227	64,7
	2005	2 098 263	484 527	1 301 539	312 197	61,2
Powiat lubaczowski	2000	57 670	16 517	32 365	8 788	78,1
	2003	57 737	14 743	34 005	8 989	69,7
	2005	57 225	13 472	34 728	9 025	64,8
Gmina Wielkie Oczy	2000	3 964	1 107	2 109	748	87,9
	2003	3 950	990	2 194	766	80
	2005	3 928	933	2 215	744	74,5

Źródło: Opracowanie własne na podstawie danych GUS

Analiza struktury ekonomicznej mieszkańców wskazuje na wzrost liczby osób w wieku produkcyjnym (w latach 2000 – 2005 o około 9%), które stanowią 56,4% ogółu mieszkańców nie odbiegając w ten sposób od tendencji w całym województwie. W wieku przedprodukcyjnym według danych na koniec 2005 roku pozostaje 23,8%, a wieku poprodukcyjnym 18,9% mieszkańców.

**Wykres 3.** Struktura ekonomiczna ludności, stan na koniec 2005 r.



Źródło: Opracowanie własne na podstawie danych GUS

Niekorzystnym zjawiskiem w sferze struktury wiekowej jest znaczący spadek liczby osób w wieku przedprodukcyjnym – aż o 15,7% w roku 2005. Odnotowano także wysoki wskaźnik obciążenia demograficznego ogółem, tj. liczby osób w wieku nieprodukcyjnym na 100 osób w wieku produkcyjnym. Wprawdzie na przestrzeni lat 2000 – 2005 uległ on obniżeniu z 87,9 do 74,5, niemniej jednak na tle powiatu (64,8 os.) oraz województwa (61,2 os.) jest wciąż niemały. Zmniejszenie udziału ludności w wieku przedprodukcyjnym występujące łącznie z obciążeniem demograficznym ogółem może przynieść negatywne skutki w postaci spadku siły roboczej gminy, a co za tym idzie braku osób mogących utrzymywać na tym samym, bądź lepszym poziomie starzejącą się społeczność.

**Tabela 7.** Ruch naturalny ludności

JEDNOSTKA PODZIAŁU TERYTORYALNEGO	LATA	Małżeństwa	Urodzenia	Zgony		Przyrost naturalny
				Ogółem	W tym niemowląt	
Województwo podkarpackie	2000	11 719	23 584	18 129	169	5 455
	2003	11 510	20 519	17 923	158	2 596
	2005	11 782	20 525	18 289	149	2 236
Powiat lubaczowski	2000	337	636	519	3	117
	2003	403	628	521	0	107
	2005	358	586	569	3	17
Gmina Wielkie Oczy	2000	18	46	42	0	4
	2003	24	37	37	0	0
	2005	25	44	48	0	-4

Źródło: Opracowanie własne na podstawie danych GUS

W latach 2004 i 2005 odnotowano ujemny przyrost naturalny mieszkańców (wskaźnik przyrostu kolejno na poziomie -3 i -4). Jeszcze w roku 2000 liczba urodzeń przewyższała liczbę zgonów, jednakże z upływem czasu statystyki uległy odwróceniu. W gminie wzrosła wprawdzie liczba nowo zawartych małżeństw oraz urodzeń, ale równoległe znacząco zwiększyła się liczba zgonów.

**Tabela 8.** Migracje ludności

JEDNOSTKA PODZIAŁU TERYTORYALNEGO	LATA	Napływ	Odpływ	SALDO MIGRACJI	
				Ogółem	Na 1000 osób
Województwo podkarpackie	2000	19 580	21 560	-1 980	-0,9
	2003	22 192	24 670	-2 478	-1,2
	2005	20 317	22 702	-2 385	-1,1
Powiat lubaczowski	2000	516	791	-275	-4,6
	2003	562	803	-241	-4,1
	2005	492	723	-231	-3,9
Gmina Wielkie Oczy	2000	23	36	-13	-3,5
	2003	26	36	-10	-2,5

	<b>2005</b>	30	26	4	1
--	-------------	----	----	---	---

Źródło: Opracowanie własne na podstawie danych GUS

Według danych Głównego Urzędu Statystycznego na koniec 2005 roku saldo migracji było dodatnie i wynosiło +4. Więcej osób zdecydowało się zamieszkać na terenie gminy niż stamtąd wyjechać. Niemniej jednak wejście Polski do struktur Unii Europejskiej nie pozostało bez wpływu na mieszkańców przygranicznej gminy. Jak już nadmieniono wielu z nich podjęło decyzję o tymczasowej emigracji zarobkowej. Są to osoby, które wciąż pozostają zameldowane w Urzędzie Gminy, ale przez sporą część roku znajdują zatrudnienie poza granicami Polski. Według informacji UG Wielkie Oczy największe nasilenie tego typu emigracji miało miejsce w ostatnich dwóch latach (2005 - 2006). Należy także pamiętać, że jedną z przyczyn odpływu jest migracja ludności ze wsi w kierunku dużych miast, w tym przypadku do stolicy województwa, Rzeszowa.

### ***Rynek pracy i bezrobocie***

Gmina Wielkie Oczy jest gminą typowo rolniczą, dlatego też niewielu mieszkańców znajduje zatrudnienie poza rolnictwem. Związane jest to z brakiem jakiegokolwiek przemysłu i słabą siecią usług, handlu czy lokalnej turystyki.

Stopa bezrobocia w gminie jest stosunkowo wysoka i jednocześnie zbliżona do poziomu wojewódzkiego – w grudniu 2005 r. w województwie było to 18,5%, w gminie 18,3%. Więcej bezrobotnych osób zamieszkuje cały powiat lubaczowski – tam bezrobocie pod koniec 2005 roku wynosiło 22,4%.

**Tabela 9.** Rynek pracy

<b>JEDNOSTKA PODZIAŁU TERYTORYALNEGO</b>	<b>LATA</b>	<b>PRACUJĄCY</b>	<b>Przeciętne miesięczne wynagrodzenie</b>	<b>Bezrobotni zarejestrowani</b>	<b>Stopa bezrobocia [%]</b>
<b>Województwo podkarpackie</b>	<b>2000</b>	393 136	1 690,00	182 168	16,2
	<b>2003</b>	371 353	1 950,01	182 497	20,2
	<b>2005</b>	381 288	2 081,76	163 956	18,5
<b>Powiat lubaczowski</b>	<b>2000</b>	8 342	1 527,00	5 848	17,1
	<b>2003</b>	6 778	1 783,36	6 012	24,3



	<b>2005</b>	6 925	1 865,88	5 447	22,4
<b>Gmina Wielkie Oczy</b>	<b>2000</b>	193	1 559,00	429	18,4
	<b>2003</b>	174	1 862,00	427	18,3
	<b>2005</b>	179	1 935,00	427	18,3

Źródło: Opracowanie własne na podstawie danych GUS

W chwili obecnej największa liczba mieszkańców znajduje zatrudnienie zagranicą – głównie Włochy, Niemcy, Irlandia i Wielka Brytania. Część mieszkańców pracujących na terenie gminy zatrudniona jest w szkołach, urzędzie gminy i Domu Pomocy Społecznej. Wśród głównych źródeł dochodów mieszkańców wymienić należy: renty i emerytury, indywidualne gospodarstwa rolne, działalność gospodarczą oraz pracę najemną.

Przeciętne miesięczne wynagrodzenia wzrasta z roku na rok i również nie odbiega od poziomu województwa. Jest z kolei wyższe niż w powiecie i w 2005 roku wynosiło 1 935,00 PLN. Średnia krajowa z tego okresu wynosi 2 318,53 PLN. Od roku 2000 średnie miesięczne wynagrodzenie w gminie wzrosło o 376 PLN, co daje podwyższenie o 19,4%.

Poniżej prezentowane jest zestawienie bezrobotnych i zatrudnionych w gminach powiatu lubaczowskiego w 2005 roku.

**Tabela 10.** Pracujący i bezrobotni w gminach powiatu lubaczowskiego, dane na koniec 2005 r.

<b>GMINA</b>	<b>OGÓŁEM</b>		<b>OGÓŁEM</b>	
	<b>Pracujący</b>	<b>W tym kobiety</b>	<b>Bezrobotni zarejestrowani</b>	<b>W tym kobiety</b>
<b>Gmina miejska:</b>				
Lubaczów	3 370	1 773	1 060	527
<b>Gminy miejsko - wiejskie:</b>				
Cieszanów	1 077	301	782	408
Narol	677	353	760	378
Oleszyce	512	249	740	374
<b>Gminy wiejskie:</b>				
Horyniec Zdrój	542	295	468	229
Lubaczów	359	185	970	447
Stary Dzików	236	141	240	120
Wielkie Oczy	179	124	427	180

Źródło: Opracowanie własne na podstawie danych GUS



W strukturze zatrudnienia mieszkańców gminy dominuje sektor usługowy; aż 95% pracujących mieszkańców znajduje zatrudnienie w usługach. Pozostałe 5% to osoby pracujące w sektorze: rolnictwo, łowiectwo, leśnictwo, rybactwo. Liczba pełnozatrudnionych w rolnictwie nie odzwierciedla jednak stanu faktycznego. Znaczna część ludności zajmującej się rolnictwem, produkuje żywność głównie na zaspokojenie własnych potrzeb. Duża grupa mieszkańców pracuje zawodowo i jest równocześnie właścicielami gospodarstw rolnych. Taki stan rzeczy wymuszony jest przez trudną sytuację materialną mieszkańców.

**Tabela 11.** Zatrudnienie w podstawowych sektorach gospodarki

JEDNOSTKA PODZIAŁU TERYTORIALNEGO	LATA	PRACUJĄCY	SEKTORY		
			Rolnictwo, łowiectwo, leśnictwo, rybactwo	Przemysł i budownictwo	Usługi
Województwo podkarpackie	2000	393 136	5 939	168 566	218 631
	2003	371 353	4 208	151 934	215 211
	2005	381 288	4 429	154 035	222 824
Powiat lubaczowski	2000	8 342	374	1 964	6 004
	2003	6 778	312	1 823	4 643
	2005	6 925	301	1 566	5 085
Gmina Wielkie Oczy	2000	193	13	22	158
	2003	174	12	15	147
	2005	179	9	0	170

Źródło: Opracowanie własne na podstawie danych GUS

### 3. Warunki socjalno – bytowe

#### 1.1. Oświata i kultura

Na terenie gminy znajdują się dwie szkoły podstawowe, dwa gimnazja oraz dwa przedszkola. Wszystkie funkcjonują w ramach zespołów szkół publicznych w Wielkich Oczach i w Łukawcu.

**Tabela 12.** Placówki oświatowe

	<b>Placówki</b>	<b>Liczba uczniów</b>
<b>Zespół Szkół Publicznych w Wielkich Oczach</b>	Oddział przedszkolny przy Szkole Podstawowej	13
	Szkoła Podstawowa	164
	Gimnazjum	106
		<b>283</b>
<b>Zespół Szkół Publicznych w Łukawcu</b>	Oddział przedszkolny przy Szkole Podstawowej	26
	Szkoła Podstawowa	156
	Gimnazjum nr 2	99
		<b>281</b>

Źródło: Opracowanie własne na podstawie danych Urzędu Gminy Wielkie Oczy

W szkołach uczy się łącznie 564 uczniów, w szkołach podstawowych 320 dzieci, do gimnazjum uczęszcza 205, zaś pod opieką przedszkolną pozostaje 39 dzieci.

W granicach powiatu lubaczowskiego działa dodatkowo 37 szkół podstawowych i 8 gimnazjów. Potrzeby edukacyjne mieszkańców w zakresie szkolnictwa średniego zaspokajają placówki zlokalizowane na terenie powiatu. Młodzież dojeżdża przede wszystkim do Lubaczowa, w mniejszym stopniu do Jarosławia i Przemyśla.

Do dyspozycji uczniów pozostają trzy szkoły zawodowe, dwa licea ogólnokształcące, jedno liceum profilowane o trzyletnim cyklu nauczania w profilach ekonomiczno – administracyjnym oraz mechanicznym oraz pięć techników. Osoby dorosłe chcące zdobyć lub poszerzyć swoje kwalifikacje zawodowe mogą skorzystać z bogatej oferty

szkoleń Ośrodka Kształcenia Zawodowego oraz Ośrodka Kształcenia dla Dorosłych w Lubaczowie.

Szkoły na terenie gminy są modernizowane i dofinansowywane z budżetu gminy. W budżecie na rok 2007 na bieżące remonty dla Zespołu Szkół w Wielkich Oczach przeznaczony jest 30 000 PLN, zaś dla Zespołu Szkół w Łukawcu 25 000 PLN. Obie szkoły posiadają wyposażone sale gimnastyczne, przy czym w Wielkich Oczach jest to nowoczesna sala wybudowana w 2006 r. Uczniowie z terenów pobliskich sołectw są dowożeni do szkół gimbusami.

W miejscowości Wielkie Oczy zlokalizowana jest Gminna Biblioteka Publiczna, która posiada dwie filie - w Kobylnicy Wołoskiej oraz w Łukawcu. Łącznie w bibliotekach zgromadzonych jest 24 745 woluminów. Ze źródeł tych korzysta 656 czytelników. Finansowanie wypożyczalni opiera się przede wszystkim na dotacjach samorządowych i dotacjach Ministerstwa Kultury.

**Tabela 13.** Biblioteki publiczne

	<b>Liczba woluminów</b>	<b>Liczba czytelników</b>
<b>Gminna Biblioteka Publiczna w Wielkich Oczach</b>	9 765	320
<b>Filia biblioteczna w Kobylnicy Wołoskiej</b>	6 670	102
<b>Filia biblioteczna w Łukawcu</b>	8 310	234
<b>Razem</b>	24 745	656

Źródło: Opracowanie własne na podstawie danych Urzędu Gminy Wielkie Oczy

Ze względu na niewielką liczbę placówek kulturalnych zlokalizowanych na terenie gminy mieszkańcy korzystają z tych funkcjonujących bądź to w Lubaczowie, bądź w samym Rzeszowie. Na terenie gminy znajdują się dwa domy kultury; Wiejski Dom Kultury w Wielkich Oczach oraz Wiejski Dom Kultury w Łukawcu. Ponadto we wszystkich sołectwach za wyjątkiem Wólki Żmijowskiej i Potoku Jaworowskiego funkcje kulturotwórcze, wychowawcze, dydaktyczne oraz opiekuńcze pełnią świetlice wiejskie. Najbliższe kino znajduje się przy Miejskim Domu Kultury w Lubaczowie. W dziewiętnastowiecznym zespole podworskim w Lubaczowie od 1981 r. działa Muzeum

Kresów. Mieszkańcy, którzy zechcą obejrzeć spektakl teatralny lub operę muszą udać się do Rzeszowa, bądź na Ukrainę, do Lwowa.

W Wielkich Oczach i Łukawcu działają dwa Ludowe Kluby Sportowe „Gwiazda” Wielkie Oczy i „Unia” Łukawiec, które trenują zawodników w sekcjach juniorów i seniorów.

Na uwagę zasługuje także założone w 1964 r. Koło Łowieckie „Tur” w Wielkich Oczach, które do chwili obecnej prowadzi gospodarkę łowiecką na terenie, na którym powstało. Są to dwa obwody numer 32 i 34. Obwód leśny 32 należy do Nadleśnictwa Lubaczów, a polny 34 do Nadleśnictwa Radymno.

W gminie znajduje się jeden obiekt zakwaterowania turystycznego, tj. dysponujące 30 miejscami noclegowymi Gospodarstwo Agroturystyczne Deberska Góra w Łukawcu.

## ***1.2. Ochrona zdrowia i opieka społeczna***

Na terenie gminy funkcjonują dwa ośrodki zdrowia; Gminny Ośrodek Zdrowia w Wielkich Oczach oraz Wiejski Ośrodek Zdrowia w Łukawcu, w których przyjmują lekarze Zakładu Opieki Zdrowotnej w Lubaczowie. Mieszkańcy korzystają z opieki dwóch lekarzy rodzinnych, dwóch ginekologów i raz w tygodniu pediatry. Ze względu na bliskość Niepublicznego Zakładu Opieki Zdrowotnej – Poradnia Zdrowia w Opacie większość mieszkańców wsi Bihale właśnie tam korzysta z opieki medycznej. Brakuje prywatnych gabinetów lekarskich i stomatologicznych oraz apteki. W Wielkich Oczach zlokalizowany jest jeden punkt apteczny.

Gminny Ośrodek Pomocy Społecznej w Wielkich Oczach prowadzi działalność mającą na celu wsparcie osób i rodzin, które nie są w stanie pokonać życiowych trudności przy pomocy własnych środków i możliwości. GOPS realizuje zadania z zakresu:

- wypłaty zasiłków stałych (zadania zlecone)
- wypłaty zasiłków celowych i okresowych (zadania własne)
- dożywiania (zadania własne)
- świadczenia usług opiekuńczych (zadania własne)

Do ważnych zadań ośrodka zaliczyć należy pracę socjalną indywidualną bądź z rodzinami. Najmniejsze zapotrzebowanie na opiekę społeczną notuje się w miesiącach

letnich. Według danych Urzędu Gminy w roku 2006 z pomocy społecznej skorzystało 105 rodzin w tym ze świadczeń przyznanych w ramach działań własnych 103. GOPS wypłaca również zasiłki rodzinne 432 świadczeniobiorcom. Od roku 2005 liczba klientów pomocy społecznej systematycznie spada.

### 1.3. Mieszkalnictwo

W gminie Wielkie Oczy zlokalizowanych jest 919 mieszkań, co stanowi jedynie 5,9% wszystkich zasobów mieszkaniowych na terenie powiatu. Średnia powierzchnia użytkowa jednego mieszkania to 90,7 m<sup>2</sup>. Z kolei im rozleglejsza i bardziej zurbanizowana jednostka podziału terytorialnego tym ten wskaźnik okazuje się być niższy. Mieszkania na terenie powiatu mają powierzchnię mniejszą o 8,9 m<sup>2</sup>, a w województwie o 13,6 m<sup>2</sup>.

W 2005 roku oddano do użytku niewiele, bo jedynie 3 mieszkania. Dla porównania w mieście Lubaczów oddano ich do użytku 30. W pozostałych gminach liczba ta waha się między 1 a 9.

Niewielka liczba oddanych budynków spowodowana jest wysokimi cenami na rynku nieruchomości i rynku budowlanym, a co za tym idzie decyzją młodych małżeństw o zamieszkaniu w jednym domu wraz z rodzicami. Świadczy o tym wysoki wskaźnik osób przypadających na jedno mieszkanie, który na koniec 2005 roku wyniósł 4,2.

**Tabela 14.** Zasoby mieszkaniowe

JEDNOSTKA PODZIAŁU TERYTORIALNEGO	MIESZKANIA	IZBY	ŚREDNIA STATYSTYCZNA			
			Liczba izb w mieszkaniu	Liczba osób na 1 mieszkanie	Liczba osób na 1 izbę	Powierzchnia użytkowa jednego mieszkania [m <sup>2</sup> ]
Województwo podkarpackie	601 648	2 371 198	3,94	3,49	0,88	77,1
Powiat lubaczowski	15 645	61 749	3,9	3,66	0,93	81,8
Gmina Wielkie Oczy	917	3 945	4,4	4,2	1	90,7

Źródło: Opracowanie własne na podstawie danych GUS

## 4. Gospodarka

### 1.1. Przedsiębiorczość

Na terenie gminy pod koniec 2005 roku funkcjonowało 97 podmiotów gospodarczych zarejestrowanych w rejestrze REGON, w tym 10 w ramach sektora publicznego.

**Tabela 15.** Liczba przedsiębiorstw w podziale na sektory gospodarcze

JEDNOSTKA PODZIAŁU TERYTORYALNEGO	LATA	Ogółem	SEKTOR	
			Publiczny	Prywatny
Województwo podkarpackie	2000	131 700	5 027	126 673
	2003	142 682	5 920	136 762
	2005	139 059	6 076	132 983
Powiat lubaczowski	2000	2 437	150	2 287
	2003	2 530	177	2 353
	2005	2 543	176	2 367
Gmina Wielkie Oczy	2000	98	10	88
	2003	100	7	83
	2005	97	10	87

Źródło: Opracowanie własne na podstawie danych GUS

Podobnie jak w województwie (95,6%) i powiecie (93,1%) przedsiębiorstwa sektora prywatnego dominują w lokalnej gospodarce (89,7%). Na przestrzeni lat 2000 - 2007 liczba przedsiębiorstw spadała, co świadczy o regresie ekonomicznym tego rejonu. W roku 2000 liczba przedsiębiorstw wynosiła 98, zaś pod koniec 2005 tylko o 1 więcej. Firmy działające na terenie gminy stanowią zaledwie 3,8% wszystkich zlokalizowanych w powiecie lubaczowskim.

Na dzień 31.05.2007 r. zarejestrowanych jest 76 podmiotów, z czego aktywnie działa ok. 40. Dwa z nich można uznać za najbardziej znaczące dla gminnej gospodarki:

- Sam-Spożywczy – Stanisław Pazowski – ul. Rynek 5, Wielkie Oczy
- Zakład Usług Terenowych – Marian Rogowski – ul. Leśna 4/1, Wielkie Oczy

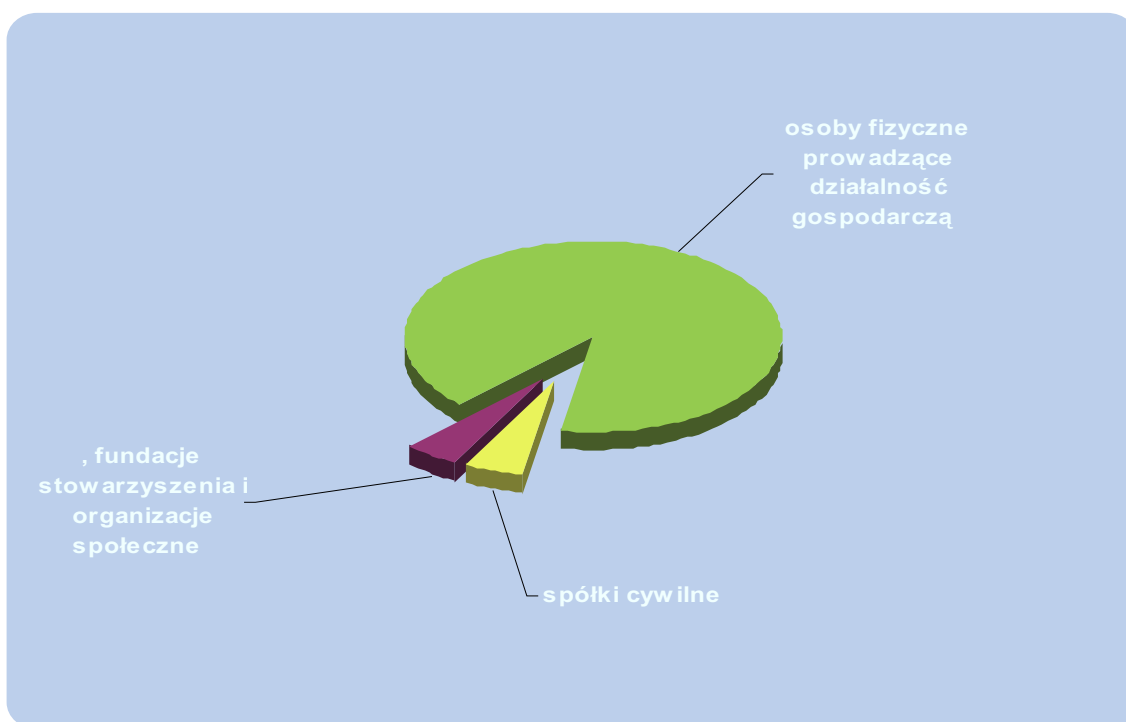
**Tabela 16.** Liczba przedsiębiorstw w podziale na formę prawną prowadzonej działalności, stan na koniec 2005 r.

JEDNOSTKA PODZIAŁU TERYTORIALNEGO	OGÓŁEM	SEKTOR		Forma prawna prowadzonej działalności				
		Publiczny	Prywatny	Spółki handlowe	Spółki cywilne	Spółdzielnie	Fundacje, stowarzyszenia i organizacje społeczne	Os. fizyczne prowadzące działalność gospodarczą
<b>Województwo podkarpackie</b>	139 059	6 076	132 983	5 822	10 320	779	4 231	108 430
<b>Powiat lubaczowski</b>	2 543	176	2 367	65	109	32	129	1 957
<b>Gmina Wielkie Oczy</b>	97	10	87	0	4	0	4	74

Źródło: Opracowanie własne na podstawie danych GUS

Pod względem formy prawnej prowadzonej działalności dominują osoby fizyczne prowadzące działalność gospodarczą; spośród 97 podmiotów zarejestrowanych w rejestrze REGON w 2005 roku w takiej postaci było zarejestrowanych aż 74, co daje łącznie 76,3% ogółu. Jest to tendencja analogiczna do wojewódzkiej i powiatowej, gdzie wskaźnik ten wynosi 77,9% oraz 76,9%.

**Wykres 4.** Przedsiębiorstwa w podziale na formę prawną prowadzonej działalności



Źródło: Opracowanie własne na podstawie danych GUS

Ponad 90% wszystkich przedsiębiorców zatrudnia mniej niż 9 osób, co daje im status mikroprzedsiębiorstw. W gminie nie występują spółki handlowe z udziałem kapitału zagranicznego.

**Tabela 17.** Podmioty gospodarcze zarejestrowane w rejestrze REGON według wybranych sekcji

JEDNOSTKA PODZIAŁU TERYTORIALNEGO	OGÓLEM	W TYM							
		Rolnictwo, leśnictwo, łowiectwo	Przemysł	Budownictwo	Handel i naprawy	Hotele i restauracje	Transport, gospodarka magazynowa i łączność	Pośrednictwo finansowe	Obsługa nieruchomości i firm
Województwo podkarpackie	139 059	3 446	14 719	13 621	47 466	3 963	9 677	4 591	18 426
Powiat lubaczowski	2 543	133	235	252	846	80	125	103	216
Gmina Wielkie Oczy	97	3	12	10	30	3	8	3	4

Źródło: Opracowanie własne na podstawie danych GUS

Największą dynamikę rozwoju, podobnie jak w całym regionie, wykazują firmy związane z handlem i naprawami – 30,9% wszystkich podmiotów gospodarczych.



Na kolejnych miejscach plasuje się przemysł – 12,3% (wszystkie w ramach sekcji przetwórstwa przemysłowego) i budownictwo – 10,3%. Taką samą tendencję można zaobserwować w powiecie oraz województwie. Nie bez znaczenia pozostają też firmy transportowe. Tak samo jak w skali całego kraju, także w gminie sektor usługowy skupia największą liczbę podmiotów gospodarczych.

**Tabela 18.** Podmioty gospodarcze zarejestrowane w rejestrze REGON według wybranych sekcji w gminach powiatu lubaczowskiego, stan na koniec 2005 r.

GMINA	OGÓLEM	W TYM							
		Rolnictwo, leśnictwo, łowiectwo	Przemysł	Budownictwo	Handel i naprawy	Hotele i restauracje	Transport, gospodarka magazynowa i łąączność	Pośrednictwo finansowe	Obsługa nieruchomości i firm
<b>Gmina miejska:</b>									
Lubaczów	907	16	67	68	329	22	22	41	107
<b>Gminy miejsko - wiejskie:</b>									
Cieszanów	261	13	20	28	78	10	13	18	22
Narol	357	31	49	38	122	15	23	6	13
Oleszyce	307	23	28	33	85	12	33	10	31
<b>Gminy wiejskie:</b>									
Horyniec Zdrój	197	13	9	24	70	14	5	8	11
Lubaczów	297	14	43	39	82	4	11	11	20
Stary Dzików	138	20	7	12	50	0	10	6	8
Wielkie Oczy	97	3	12	10	30	3	8	3	4

Źródło: Opracowanie własne na podstawie danych GUS

Jeśli chodzi o liczbę podmiotów gospodarczych w zestawieniu z gminami powiatu, gmina Wielkie Oczy plasuje się na ostatniej pozycji. W 2005 r. na jej terenie działalność prowadziło o 41 przedsiębiorstw mniej niż w gminie Stary Dzików, zbliżonej pod względem terytorium i populacji. Daje to ponad trzydziestoprocentową różnicę na korzyść

Starego Dzikowa i siedemdziesięcioprocentową przewagę największej gminy wiejskiej w powiecie – Lubaczowa (297 podmiotów gospodarczych).

Jak wynika z analiz statystycznych gmina Wielkie Oczy jest obszarem słabo rozwiniętym gospodarczo. Brakuje zakładów przemysłowych. Podobnie jak w całym regionie przeważają tu drobne przedsiębiorstwa, co świadczy o braku finansowych możliwości rozwijania działalności gospodarczej na szeroką skalę. Takie czynniki jak wysokie oprocentowanie kredytów, wysokie podatki i ubezpieczenia ZUS oraz ceny środków produkcji rolnej wpływają niekorzystnie na kondycję finansową przedsiębiorstw. Nie bez znaczenia jest też kiepskiej jakości sieć dróg czy niemal stukilometrowe oddalenie od gospodarczego centrum województwa – Rzeszowa, które nie sprzyja napływowi zewnętrznego kapitału oraz aktywności gospodarczej.

Efektywne wykorzystanie wewnętrznego potencjału gminy mogłoby wywołać przyspieszenie jej ekonomicznego rozwoju. Powstanie nowych firm zajmujących się pozyskiwaniem i wykorzystaniem bogactw naturalnych przyniosłoby wzrost zatrudnienia. Malownicza okolica i bliskość miejscowości uzdrowskiej Horyniec – Zdrój sprzyjają rozwojowi gospodarstw agroturystycznych, zaś usprawnienie i unowocześnienie działalności rolniczej przekłada się na zwiększenie dochodów mieszkańców.

## ***1.2. Rolnictwo i leśnictwo***

Gospodarka obszaru opiera się głównie na sektorze rolniczym, mimo, iż występują tam znaczne ilości terenów podmokłych i nieużytków. Ponad 44,4% powierzchni gminy tworzą tzw. rolniczą przestrzeń produkcyjną a około 50% zajmują lasy. Prowadzeniu działalności rolniczej sprzyja odpowiednia morfologia terenu, która charakteryzuje się przewagą obszarów równinnych. Dominuje tu rolnictwo wielokierunkowe i znacznie rozdrobnione.

Ponad 44% całej powierzchni gminy zajmują użytki rolne, na które składają się grunty orne – 23,3%, łąki – 11,4%, pastwiska – 9,6% oraz sady – 0,03%. Najwięcej, bo aż 50,1% terytorium gminy zajmują lasy oraz użytki zalesione i zadrzewione. Wskaźnik ten stawia gminę na wysokim miejscu wśród obszarów o dużym stopniu zalesienia. Własnością prywatną użytków leśnych jest 7,77% ogólnego terenu zalesionego. Pozostałe tereny to grunty zurbanizowane, nieużytki i cieki wodne.

**Tabela 19.** Zagospodarowanie gruntów na terenie gminy Wielkie Oczy

	Powierzchnia [ha]	Struktura [%]	W tym	
			Własność prywatna	Własność publiczna
<b>Użytki rolne - ogółem</b>	6 504	44,4	5 536	968
Grunty orne	3 417	23,33	2 907	510
Sady	5	0,03	5	0
Łąki	1 671	11,41	1 438	233
Pastwiska	1 411	9,63	1 186	225
<b>Użytki leśne oraz grunty zadrzewione i zalesione</b>	7 345	50,14	571	6 774
<b>Grunty zadbane, zurbanizowane, nieużytki, cieki wodne</b>	800	5,46	495	305
<b>RAZEM</b>	14 649	100	6 602	8 047

Źródło: Opracowanie własne na podstawie danych Urzędu Gminy Wielkie Oczy

Jak już wspomniano jakość gleb na terenie gminy nie sprzyja obfitym zbiorom. Brakuje gruntów ornych zaliczanych do I i II klasy bonitacyjnej, tj. bardzo dobrych i najlepszych. Do dobrych gruntów trzecioklasowych zalicza się zaledwie 20% całości. Dominują gleby średnie, słabe i najsłabsze (IV, V i VI klasa bonitacji). W północnej części gminy występują silnie spiaszczone gleby pseudobielicowe i brunatne oraz bagienne i pobagienne. Z kolei południowy kraniec gminy to mady, które powstały wzdłuż rzeki Szkło. W wyniku nienależytego nawożenia większość gruntów ornych wykazuje odczyn kwaśny, co znacznie obniża produktywność upraw.

**Tabela 20.** Struktura gruntów ornych w gminie Wielkie Oczy według klas bonitacyjnych

Klasa bonitacji	Grunty orne [ha]	Struktura [%]
<b>I</b>	0	0
<b>II</b>	0	0
<b>III a</b>	197,49	4,9
<b>III b</b>	530,01	15,51

<b>IV a</b>	728,04	21,31
<b>IV b</b>	666,28	19,5
<b>V</b>	823,7	24,11
<b>VI</b>	501,48	14,67
<b>Razem</b>	3 417	100

Źródło: Opracowanie własne na podstawie danych Urzędu Gminy Wielkie Oczy

Gospodarstwa rolne na terenie gminy są mocno rozdrobnione. Najwięcej zawiera się w przedziale 2-5 ha. Na początku 2007 r. w ewidencji podatkowej znajdowało się 1 621 podatników, z czego 1 017 to osoby prowadzące gospodarstwa rolne (powyżej 1ha). Gospodarstwa indywidualne prowadzą w większości produkcję o nieustalanej wartości głównie na potrzeby własne. W produkcji roślinnej dominują uprawy zbóż, ziemniaków, warzyw i roślin przemysłowych. W hodowli przeważa bydło, trzoda chlewna oraz drób. Gospodarka zwierzęca prowadzona jest jedynie przez indywidualne gospodarstwa rolne, ma charakter tradycyjny, nastawiony na zaspokajanie potrzeb własnych i jedynie okazjnie na sprzedaż.

## **5. Infrastruktura techniczna**

### ***1.1. Sieć komunikacyjna***

Powierzchnię gminy Wielkie Oczy pokrywa sieć dróg powiatowych gminnych i wewnętrznych. Drogi powiatowe mają długość 55 km, zaś gminne 24 km. Mają one przede wszystkim znaczenie lokalne; gminne pozwalają skomunikować różne obszary rejonu i uzupełniają drogi powiatowe, wewnętrzne znajdują się na osiedlach mieszkalnych i stanowią dojazdy do gruntów leśnych i obiektów użytkowych. Najbliższą drogą wojewódzką jest droga nr 866 Dachnów – Krowica Hołodowska prowadząca do granicy państwa oraz droga 865 Jarosław – Bełzec w kierunku Jarosławia, a dalej Rzeszowa. Na terenie całego powiatu Lubaczowskiego brak jest dróg krajowych.

Gmina posiada dość dobrą sieć połączeń autobusowych (PKS) z Lubaczowem, którymi młodzież dojeżdża do szkół. Poza tym działają także dwa połączenia z Przemyślem; poranne i popołudniowe oraz z Jarosławiem. W zakresie transportu publicznego na terenie gminy działa wyłącznie PKS, nie przechodzą przez jej obszar żadne tory kolejowe.

Niestety, podobnie jak w całym kraju stan techniczny dróg jest niezadowalający. To następstwo zarówno wzmożonego ruchu kołowego przy jednoczesnej słabej jakości materiałów używanych do budowy dróg, jak i braku dużych inwestycji drogowych. Drogi o nawierzchni asfaltowej wynoszą nieco ponad 50 km, z kolei 5,1 km dróg gminnych pokryte jest jedynie nawierzchnią gruntową. Wszystkie drogi wymagają remontu. Kolejnym problemem jest brak chodników, który niesie ze sobą zagrożenie zdrowia i bezpieczeństwa mieszkańców.

W budżecie gminy na 2007 r. nie zapisano żadnych inwestycji w tym zakresie.

### ***1.3. Sieć wodociągowa***

Gmina Wielkie Oczy posiada sieć wodociągową o długości 84,9 km, z czego sieć rozdzielcza stanowi 67,7 km, zaś przyłącza 17,2 km.

**Tabela 21.** Sieć gazowa, wodociągowa i kanalizacyjna

JEDNOSTKA PODZIAŁU TERYTORIALNEGO	LICZBA MIESZKAŃ [ogółem]	SIEĆ [km]		LICZBA CZYNNYCH PRZYŁĄCZY	
		Wodociągowa	Kanalizacyjna	Wodociągowe	Kanalizacyjne
<b>Powiat lubaczowski</b>	15 645	518,7	223,7	10 681	4 329
<b>Gmina Wielkie Oczy</b>	977	67,7	x	839	x

Źródło: Opracowanie własne na podstawie danych GUS

Stopień pokrycia siecią wodociągową jest stosunkowo wysoki i sięga 85,9% wszystkich mieszkań w gminie. Woda, z której korzystają mieszkańcy pobierana jest ze studni głębinowych. Jedyne sołectwo, nie objęte wodociągiem to Wólka Żmijowska, w której zlokalizowane jest 9 domostw. Rozkład przyłączy w poszczególnych sołectwach prezentuje poniższa tabela.

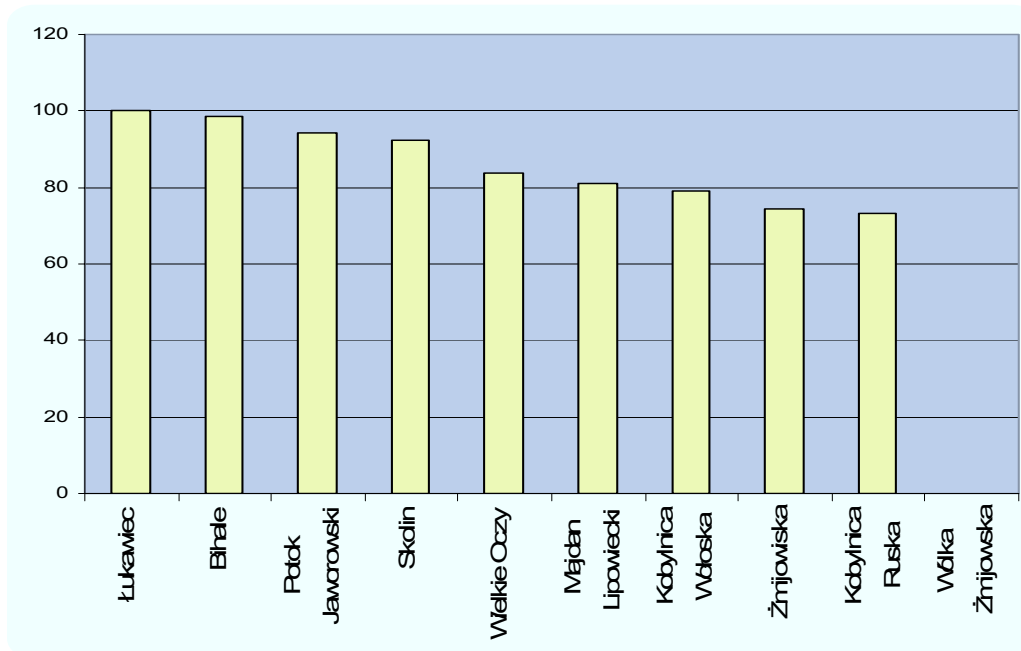
**Tabela 22.** Liczba czynnych przyłączy wodociągowych w gminie Wielkie Oczy

SOŁECTWO	LICZBA MIESZKAŃ [ogółem]	LICZBA CZYNNYCH PRZYŁĄCZY
<b>Bihale</b>	76	75
<b>Kobylnica Ruska</b>	52	38
<b>Kobylnica Wołoska</b>	90	71
<b>Łukawiec</b>	300	300
<b>Majdan Lipowiecki</b>	37	30
<b>Potok Jaworowski</b>	18	17
<b>Skolin</b>	53	49
<b>Wielkie Oczy</b>	219	183
<b>Wólka Żmijowska</b>	9	0
<b>Żmijowiska</b>	43	32

Źródło: Opracowanie własne na podstawie danych GUS

Liczbę przyłączy w rozbiciu na poszczególne sołectwa również można uznać za zadowalającą. Stopień pokrycia siecią waha się między 73,1% (Kobylnica Ruska), a 100% (Łukawiec).

**Wykres 5.** Stopień pokrycia siecią wodociągowa w Gminie Wielkie Oczy



Źródło: Opracowanie własne na podstawie danych GUS

#### **1.4. Sieć kanalizacyjna**

Niestety gmina nie posiada kanalizacji ogólnospławnej ani oczyszczalni ścieków. W związku z tym odprowadzanie zanieczyszczeń odbywa się poprzez zbiorniki bezodpływowe. Jak wynika z informacji władz gminnych tego typu zbiorników na terenie całej gminy jest 649. Potrzeba skanalizowania tego obszaru nie budzi wątpliwości, ponieważ dotychczasowy sposób odprowadzania ścieków ma bardzo niekorzystny wpływ na środowisko. Zanieczyszczenia gromadzone w szambach nie są neutralizowane w oczyszczalni ścieków, ale wylwane do okolicznych rowów i na pola, co z kolei fatalnie wpływa na stan wód gruntowych i cieków wodnych.

Obecnie trwają prace nad opracowaniem programu skanalizowania gminy.

#### **1.5. Sieć gazowa**

Gmina jest częściowo zgazyfikowana. Gazem ziemnym zasilane są miejscowości Łukawiec, Wielkie Oczy, Majdan Lipowiecki, Żmijowska i Skolin. Gazociąg wykonała

gmina Wielkie Oczy. W latach dziewięćdziesiątych przekazano go do Karpackich Zakładów Gazowniczych w Jarosławiu. Rozdzielnia gazu znajduje się w Lubaczowie.

**Tabela 23.** Sieć gazowa w gminie Wielkie Oczy

JEDNOSTKA PODZIAŁU TERYTORIALNEGO	LICZBA MIESZKAŃ [ogółem]	SIEĆ GAZOWA [km]	LICZBA CZYNNYCH PRZYŁĄCZY	STOPIEŃ POKRYCIA SIECIĄ GAZOWĄ [%]
<b>Powiat lubaczowski</b>	15 645	444,9	8 198	52,4
<b>Gmina Wielkie Oczy</b>	977	38,7	543	54,6

Źródło: Opracowanie własne na podstawie danych GUS

Jak wynika z powyższej tabeli stopień pokrycia siecią gazową w gminie jest bardzo zbliżony do wskaźnika powiatowego i wynosi 54,6 %.

### ***1.6. Gospodarka odpadami***

W gminie organizowany jest wywóz odpadów. Zbiórka jest dokonywana od listopada 2001 roku. Od stycznia 2007 roku przeprowadza się zbiórkę selektywną. Odpady wywożone są na wysypisko w Młynach, zaś po selekcji na wysypisko w Giedlarowej. Dzięki temu nie występuje często napotykaný problem „dzikich wysypisk”.



### III. ANALIZA SWOT

<b>A. Położenie geograficzne, środowisko naturalne</b>	
<b>MOCNE STRONY</b>	<b>SŁABE STRONY</b>
<ul style="list-style-type: none"> <li>❖ Czyste środowisko naturalne</li> <li>❖ Malownicze położenie</li> <li>❖ Bliskie sąsiedztwo miejscowości uzdrowskiej Horyniec-Zdrój – region częściowo zareklamowany</li> <li>❖ Wysoki stopień lesistości gminy – 50%</li> <li>❖ Tereny łowieckie wraz z infrastrukturą</li> <li>❖ Złoża surowców naturalnych</li> <li>❖ Występowanie obszarów chronionych</li> <li>❖ Duża liczba zabytków</li> <li>❖ Przygraniczne położenie</li> <li>❖ Bliskości przejścia granicznego Korczowa – Krakowiec</li> <li>❖ Dobry „punkt wypadowy” dla organizowania wycieczek jednodniowych np. Przemyśl, Zamość</li> </ul>	<ul style="list-style-type: none"> <li>❖ Stosunkowo wysokie zanieczyszczenie wód powierzchniowych</li> <li>❖ Bliskość górniczego pola siarkowego „Niemirów” na Ukrainie</li> <li>❖ Brak oczyszczalni ścieków i kanalizacji</li> <li>❖ Złej jakości dojazd do przejścia granicznego Korczowa - Krakowiec</li> <li>❖ Niedostateczne wykorzystanie zasobów naturalnych</li> <li>❖ Zanieczyszczenie środowiska w wyniku opalania budynków słabej jakości węglem oraz odpadami komunalnymi</li> <li>❖ Oddalenie od stolicy województwa – Rzeszowa</li> <li>❖ Słabo rozwinięta baza noclegowa i gastronomiczna</li> </ul>
<b>SZANSE</b>	<b>ZAGROŻENIA</b>
<ul style="list-style-type: none"> <li>❖ Wzrost zainteresowania wypoczynkiem na wsi</li> <li>❖ Szansa promocji gminy jako miejsca czystego ekologicznie</li> <li>❖ Budowa oczyszczalni ścieków i kanalizacji</li> <li>❖ Stworzenie bazy pod rozwój agroturystyki</li> <li>❖ Poprawa dojazdu do przejścia granicznego Korczowa – Krakowiec</li> <li>❖ Stworzenie infrastruktury oraz szlaków turystycznych w oparciu o istniejące zabytki</li> </ul>	<ul style="list-style-type: none"> <li>❖ Wzrost zanieczyszczenia środowiska spowodowany brakiem kanalizacji</li> <li>❖ Zagrożenie powodziowe</li> <li>❖ Brak ochrony wód powierzchniowych przed zanieczyszczeniami z Ukrainy</li> <li>❖ Wykluczenie wynikające z peryferyjnego położenia</li> </ul>

## ***B. Ludność i zagadnienia społeczne***

<b>MOCNE STRONY</b>	<b>SŁABE STRONY</b>
<ul style="list-style-type: none"> <li>❖ Wzrost liczby urodzeń</li> <li>❖ Wzrost liczby nowo zawartych małżeństw</li> <li>❖ Duże zasoby wolnej siły roboczej</li> <li>❖ Wzrastająca liczba osób w wieku produkcyjnym</li> <li>❖ Dodatnie saldo migracji</li> </ul>	<ul style="list-style-type: none"> <li>❖ Wysoka stopa bezrobocia</li> <li>❖ Niska aktywność mieszkańców na rynku pracy</li> <li>❖ Niski poziom dochodów mieszkańców</li> <li>❖ Spadek liczby osób w wieku przedprodukcyjnym</li> <li>❖ Ujemny przyrost naturalny</li> <li>❖ Wzrost liczby osób emigrujących tymczasowo za granicę w celach zarobkowych</li> </ul>
<b>SZANSE</b>	<b>ZAGROŻENIA</b>
<ul style="list-style-type: none"> <li>❖ Duży potencjał siły roboczej</li> <li>❖ Podniesienie poziomu wykształcenia mieszkańców</li> <li>❖ Podniesienie kwalifikacji zawodowych mieszkańców</li> <li>❖ Wykorzystanie potencjału gminy dla podniesienia stopy życiowej mieszkańców</li> </ul>	<ul style="list-style-type: none"> <li>❖ Starzenie się społeczeństwa</li> <li>❖ Dalszy wzrost wskaźnika obciążenia demograficznego</li> <li>❖ Pogorszenie się warunków bytowych mieszkańców</li> <li>❖ Wzmożona emigracja ludności</li> <li>❖ Wzrost bezrobocia</li> </ul>

## ***C. Warunki socjalno - bytowe***

<b>MOCNE STRONY</b>	<b>SŁABE STRONY</b>
<ul style="list-style-type: none"> <li>❖ Dobrze rozwinięta infrastruktura oświatowa,</li> <li>❖ Dostęp do edukacji na poziomie gimnazjum</li> <li>❖ Dostępność Gminnego Ośrodka Pomocy Społecznej</li> <li>❖ Dostęp do bibliotek ( 3 sołectwa)</li> <li>❖ Działalność klubów sportowych w Łukawcu</li> </ul>	<ul style="list-style-type: none"> <li>❖ Słabe wykorzystanie funkcji placówek kulturalno- oświatowych</li> <li>❖ Brak inicjatyw związanych z zagospodarowaniem czasu dzieci i młodzieży</li> <li>❖ Jakość placówek służby zdrowia</li> </ul>

<p>i Wielkich Oczach</p> <ul style="list-style-type: none"> <li>❖ Dostępność dwóch placówek służby zdrowia</li> <li>❖ Dostępność działek budowlanych</li> </ul>	
<b>SZANSE</b>	<b>ZAGROŻENIA</b>
<ul style="list-style-type: none"> <li>❖ Wzrost dochodów ludności</li> <li>❖ Dofinansowanie ośrodków zdrowia</li> <li>❖ Podniesienie poziomu usług medycznych</li> <li>❖ Wzmocnienie aktywności społecznej mieszkańców gminy</li> </ul>	<ul style="list-style-type: none"> <li>❖ Ubożenie społeczeństwa</li> <li>❖ Niedostateczna opieka zdrowotna na terenie gminy</li> <li>❖ Zwiększenie się różnic w dochodach ludności</li> <li>❖ Stagnacja społeczna</li> </ul>

## ***D. Gospodarka i rolnictwo***

<b>MOCNE STRONY</b>	<b>SŁABE STRONY</b>
<ul style="list-style-type: none"> <li>❖ Korzystne warunki rozwoju rolnictwa</li> <li>❖ Lesistość jako fundament przemysłu przetwórstwa drewna</li> <li>❖ Morfologia terenu sprzyjająca działalności rolniczej</li> <li>❖ Duże zasoby surowców naturalnych</li> <li>❖ Atrakcyjne warunki pod rozwój turystyki</li> </ul>	<ul style="list-style-type: none"> <li>❖ Wysokie saldo tymczasowej migracji zarobkowej</li> <li>❖ Rozdrobnienie gospodarstw rolnych</li> <li>❖ Znaczne oddalenie od głównych szlaków komunikacyjnych</li> <li>❖ Brak zakładów produkcyjnych i przetwórczych</li> <li>❖ Niewielka liczba podmiotów gospodarczych</li> <li>❖ Brak zainteresowania ze strony zewnętrznych inwestorów</li> <li>❖ Niska jakość gleb</li> <li>❖ Brak infrastruktury turystycznej</li> <li>❖ Brak dostatecznej promocji gminy i jej walorów</li> </ul>
<b>SZANSE</b>	<b>ZAGROŻENIA</b>
<ul style="list-style-type: none"> <li>❖ Wykorzystanie bogactw naturalnych gminy dla rozwoju gospodarczego</li> <li>❖ Wykorzystanie gleb niskiej jakości do</li> </ul>	<ul style="list-style-type: none"> <li>❖ Stagnacja gospodarcza</li> <li>❖ Marginalizacja gminy ze względu na najsłabiej rozwiniętą gospodarkę w powiecie</li> </ul>

<ul style="list-style-type: none"> <li>produkcji roślin energetycznych</li> <li>❖ Rozwój, turystyki i rekreacji</li> <li>❖ Stworzenie szlaków turystycznych na terenie gminy</li> <li>❖ Restauracja zdewastowanych, niszczących zabytków</li> <li>❖ Preferencyjne warunki dla osób rozpoczynających działalność gospodarczą</li> <li>❖ Tworzenie rolniczych grup producenckich</li> <li>❖ Stworzenie bazy przetwórczej dla produktów rolnych</li> <li>❖ Specjalizacja produkcji rolniczej, np. produkcja żywności ekologicznej</li> <li>❖ Możliwość uzyskania bezpośrednich dopłat do upraw roślin energetycznych</li> <li>❖ Zwiększenie nakładów na promocję gminy</li> </ul>	<ul style="list-style-type: none"> <li>❖ Wzrost cen środków produkcji rolnej oraz brak zbytu produktów rolnych</li> <li>❖ Wysokie oprocentowanie kredytów</li> <li>❖ Brak stabilnej polityki rolnej</li> <li>❖ Niewykorzystanie zasobów naturalnych</li> <li>❖ Wysokie podatki i ubezpieczenia ZUS</li> </ul>
--------------------------------------------------------------------------------------------------------------------------------------------------------------------------------------------------------------------------------------------------------------------------------------------------------------------------------------------------------------------------------------------------------------------------------------------------------------------------------------------------------------------------------------------------------------------------------------------------------------------------------------------------------------------------------	---------------------------------------------------------------------------------------------------------------------------------------------------------------------------------------------------------------------------------------------------------------------------------------------------------------

### ***E. Infrastruktura techniczna***

<b>MOCNE STRONY</b>	<b>SŁABE STRONY</b>
<ul style="list-style-type: none"> <li>❖ Gazociąg</li> <li>❖ Sieć wodociągowa</li> <li>❖ Wysoki stopień pokrycia siecią wodociagową</li> <li>❖ Sieć telefoniczna</li> </ul>	<ul style="list-style-type: none"> <li>❖ Brak kanalizacji</li> <li>❖ Brak oczyszczalni ścieków</li> <li>❖ Niezadowalający stan dróg gminnych</li> <li>❖ Brak chodników</li> <li>❖ Zabezpieczenia przeciwpowodziowe</li> <li>❖ Zanieczyszczenie wód poprzez odprowadzanie ścieków do przydrożnych rowów i na pola</li> </ul>
<b>SZANSE</b>	<b>ZAGROŻENIA</b>
<ul style="list-style-type: none"> <li>❖ Poprawa jakości dróg</li> <li>❖ Budowa chodników</li> <li>❖ Budowa sieci kanalizacyjnej</li> <li>❖ Budowa oczyszczalni ścieków</li> <li>❖ Poprawa jakości wód gruntowych</li> </ul>	<ul style="list-style-type: none"> <li>❖ Zagrożenie powodziowe</li> <li>❖ Zagrożenie wypadkowe spowodowane złą jakością nawierzchni dróg</li> </ul>

--	--

## IV. MISJA I WIZJA GMINY WIELKIE OCZY

### 1. Analiza potrzeb i uwarunkowań rozwojowych gminy na podstawie zgromadzonych ankiet

Celem lepszego rozpoznania potrzeb gminy Wielkie Oczy przygotowane zostały dwie ankiety, które rozdano mieszkańcom podczas debaty. Pierwsza, złożona z pytań otwartych *Ankieta potrzeb rozwojowych gminy* (Załącznik nr 1) miała na celu wyodrębnienie najistotniejszych w oczach mieszkańców problemów, mocnych stron gminy, oceny zarządzania oraz postulowanych zmian. Druga z kolei służyła ocenie zewnętrznych i wewnętrznych uwarunkowań oddziałujących na rozwój gminy (Załącznik nr 2).

#### Wśród najpilniejszych do rozwiązania problemów mieszkańcy wymienili:

- ↪ Brak uregulowanej gospodarki wodno – ściekowej (budowa kanalizacji i oczyszczalni ścieków)
- ↪ Brak chodników
- ↪ Niezadowalającą jakość dróg gminnych
- ↪ Brak organizacji czasu wolnego dzieci i młodzieży
- ↪ Brak oświetlenia ulicznego
- ↪ Wysokie bezrobocie
- ↪ Brak dostatecznej opieki medycznej (stomatolog, lekarze specjaliści)

#### Mocne strony gminy według mieszkańców:

- ↪ Środowisko naturalne
- ↪ Przygraniczne położenie
- ↪ Wodociąg
- ↪ Sieć gazowa
- ↪ Obiekty zabytkowe

## ↪ Wysoki poziom lesistości

Ankietowani pozytywnie ocenili działalność władz gminnych, dostrzegając jednocześnie potrzebę aktywizacji pod kątem tworzenia korzystnych warunków dla inwestorów zewnętrznych, indywidualnej działalności gospodarczej i rozwoju agroturystyki. Istotnym problemem jest także wysoki wskaźnik emigracji ludności, zwłaszcza osób młodych i wykształconych, które mogłyby wnieść znaczący wkład w przyszły rozwój gminy.

W ankiecie uwarunkowań rozwojowych respondenci kwantyfikowali w skali 1-5 (1 - dobrze, 5 - źle) podstawowe obszary życia społecznego w gminie. Po uśrednieniu otrzymanych wyników okazało się, że najlepiej oceniany jest obszar **położenie i środowisko naturalne** - 2,9. Podobnie obszar **infrastruktura techniczna** – 3,0, w ramach którego najslabiej oceniono gospodarkę wodno – ściekową, najlepiej z kolei stopień elektryfikacji, gazyfikacji i telefonizacji. Mieszkańcy krytycznie odnieśli się do zagadnień związanych z **gospodarką i rolnictwem** – 3,5; źle postrzegana jest struktura wielkościowa i własnościowa gospodarstw rolnych, baza przetwórstwa produktów rolnych, a także lokalna przedsiębiorczość – 3,9. **Warunki socjalno - bytowe** ankietowani umieścili na poziomie 3,1.

Respondenci zostali także poproszeni o ocenę trendów rozwojowych w poszczególnych obszarach. Z zebranych ankiet wynika, że najslabiej rozwija się gospodarka i rolnictwo; spośród dziewięciu zagadnień z tego zakresu siedmiu przypisano wskaźniki oznaczające **regres** i **stagnację**. Jedyne promocja gminy i dostęp do informacji o instytucjach wspierających rozwój gospodarczy zyskały nieliczne oceny pozytywne (**progres**). Z odpowiedzi respondentów wynika, że w większości obszarów panuje stagnacja.

Wyniki zebranych ankiet oraz przeprowadzonej debaty stanowiły podstawę dla sformułowania misji oraz celów i zadań, jakie muszą zostać zrealizowane aby w kilkuletniej perspektywie Wielkie Oczy przeobraziły się w prężnie rozwijającą się gminę.

## 2. Misja gminy Wielkie Oczy

### **MISJA:**

*Zgodnie z opinią władz i mieszkańców misją gminy Wielkie Oczy jest podejmowanie działań zorientowanych na sprawne funkcjonowanie, rozwój, zaspokojenie potrzeb i aspiracji lokalnej społeczności. Jednym z nadrzędnych celów jest aktywizacja podmiotów gospodarczych oraz budowa niezbędnej sieci infrastrukturalnej. Główne inwestycje koncentrować się będą wokół turystyki i rekreacji. Ze względu na dogodne warunki w nowoczesny sposób rozwinie się sektor rolniczy.*

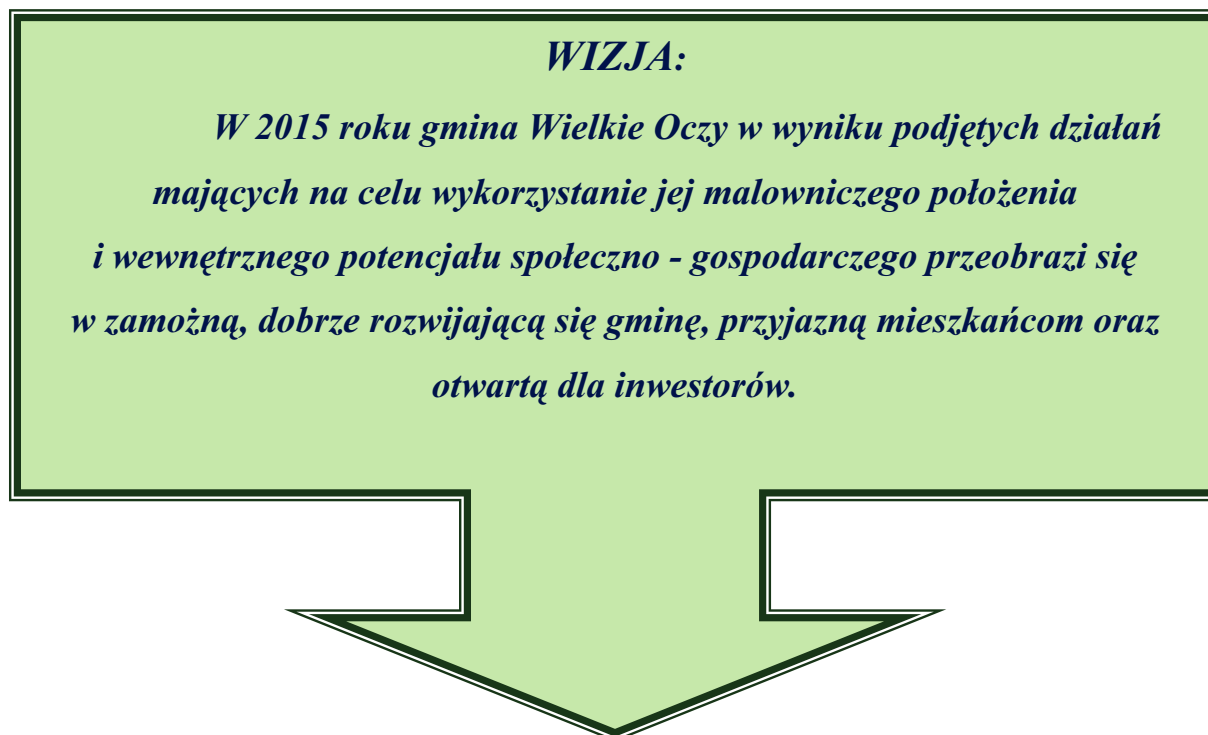
Misja obrazuje główne pole działań gminy w ciągu najbliższych lat. Koncentruje się ona na istocie rzeczy, dostosowuje kierunki działań do długoterminowych celów, równocześnie pełni funkcje motywacyjne i promocyjne. W przypadku gminy Wielkie Oczy wskazuje na zmianę jej funkcji. Przeobrażenia zachodzące w Polsce w ostatnich latach sprawiły, że rolnictwo boryka się z coraz większymi trudnościami. Wielkie Oczy pozostaną gminą rolniczą, ale jej mieszkańcy muszą poszukiwać nowych możliwości i sukcesywnie dostosowywać się do zmieniających się warunków ekonomicznych. Gmina z racji swego korzystnego położenia na czystym, zalesionym terenie ma duże szanse w zakresie rozwoju nowych funkcji: rekreacyjnej i usługowej.

Wymogiem nowoczesnego zarządzania długookresowym rozwojem gminy jest zarządzanie strategiczne będące procesem skierowanym ku przyszłości. Wszystkie działania podejmowane przez gminę skierowane są do jej społeczności i mają na celu polepszenie warunków życia oraz współpracy mieszkańców z samorządem.

Na podstawie w ten sposób określonej misji w wyniku działań podjętych na przestrzeni lat 2007 - 2015 wizja gminy po przemianach będzie następująca:



### 3. Wizja gminy Wielkie Oczy w 2015 roku



Wizja dla gminy Wielkie Oczy wypracowana została wspólnie z uczestnikami debat. Mieszkańcy i władze samorządowe mają świadomość, iż bez precyzyjnie wytyczonych celów przełożonych na konkretne zadania podniesienie poziomu życia lokalnej społeczności oraz zrównoważony rozwój nie będzie możliwy.

Przygraniczne położenie gminy stanowi zrazem atut, jak i duże obciążenie. Znaczne oddalenie od stolicy województwa, Rzeszowa oraz brak dobrych dróg dojazdowych sprawia, że potencjalni inwestorzy pomijają Wielkie Oczy w swoich planach. Najważniejszą rolą władz jest poszukiwanie nowych możliwości rozwoju, aktywizacji mieszkańców, a także sposobów na zwiększenie dochodów gminy. Dzięki tak ukierunkowanemu działaniu wizja gminy dobrze wypromowanej, rozwiniętej gospodarczo i dobrze zarządzanej stanie się realna.

Priorytetowym przedsięwzięciem gminy będzie aktywizacja mieszkańców pod kątem rozwoju przedsiębiorczości oraz wspieranie inwestorów zewnętrznych. Bez kapitału pochodzącego spoza gminy niestety nie ma szans na rozwój gospodarczy. Podstawowy sektor w ramach, którego rozwijać się będzie przedsiębiorczość to turystyka i rekreacja. Gmina dysponuje licznymi zabytkami sztuki i architektury sakralnej trzech kultur zamieszkujących niegdyś te tereny. Wysoki stopień lesistości i stosunkowo niezniszczone środowisko naturalne stanowią atuty umożliwiające aktywność w kierunku agroturystyki.

Aby te zadania mogły być zrealizowane z sukcesem przeprowadzone zostaną inwestycje w rozwój infrastruktury technicznej. Na terenie gminy brakuje kanalizacji ogólnospławnej oraz oczyszczalni ścieków i te właśnie problemy wymagają rozwiązania w pierwszym rzędzie. Niezbędne są także inwestycje w poprawę stanu dróg gminnych oraz budowę chodników.

W sektorze rolniczym zgodnie z wizją gminy nastąpi dostosowanie produkcji rolnej do wymogów współczesnej gospodarki. Przede wszystkim powstaną rolnicze grupy producenckie, które dzięki nowoczesnemu zarządzaniu uruchomią wytwórczość i sprzedaż roślin uprawnych. Nastąpi specjalizacja produkcji rolniczej; przykładem może być tu uprawa na dużą skalę żywności ekologicznej. Dzięki takim przedsięwzięciom nastąpi spadek kosztów produkcji i wzrost dochodów osób prowadzących działalność rolniczą. W efekcie uruchomione zostaną przedsiębiorstwa zajmujące się przetwórstwem produktów rolnych. Dzięki wyspecjalizowanej produkcji i zdrowej, ekologicznej żywności producenci zwiększą swoje szanse na znalezienie rynków zbytu dla wytworzonych artykułów. Niemałym zainteresowaniem ze strony mieszkańców cieszy się uprawa roślin energetycznych, dlatego też pod tym kątem zostaną wykorzystane gleby niskiej jakości.

# GMINA WIELKIE OCZY

## MISJA

Zgodnie z opinią władz i mieszkańców misją gminy Wielkie Oczy jest podejmowanie działań zorientowanych na sprawne funkcjonowanie, rozwój, zaspokojenie potrzeb i aspiracji lokalnej społeczności. Jednym z nadrzędnych celów jest aktywizacja podmiotów gospodarczych oraz budowa niezbędnej sieci infrastrukturalnej. Główne inwestycje koncentrować się będą wokół turystyki i rekreacji. Ze względu na dogodne warunki w nowoczesny sposób rozwinię się sektor rolniczy.

## WIZJA

W 2015 roku gmina Wielkie Oczy w wyniku podjętych działań mających na celu wykorzystanie jej malowniczego położenia i wewnętrznego potencjału społeczno - gospodarczego przeobrazi się w zamożną, dobrze rozwijającą się gminę, przyjazną mieszkańcom oraz otwartą dla inwestorów.

### OBSZAR STRATEGICZNY 1 Rozwój gospodarczy

#### CELE OBSZARU 1

1. Wykreowanie korzystnych warunków do inwestowania i rozwoju przedsiębiorczości
2. Podjęcie działań mających na celu przyciągnięcie inwestorów zewnętrznych
3. Rozwój turystyki, szczególnie agroturystyki oraz budowa niezbędnej infrastruktury
4. Przebudowa struktur sektora rolnego
5. Wykorzystanie zasobów naturalnych gminy
6. Stworzenie bazy przetwórczej dla produktów wytworzonych na terenie gminy
7. Rozwój gospodarczej współpracy transgranicznej
8. Optymalne wykorzystanie położenia i walorów środowiska w rozwoju gospodarczym

### OBSZAR STRATEGICZNY 2 Infrastruktura techniczna

#### CELE OBSZARU 2

1. Poprawa jakości infrastruktury komunikacyjnej
2. Rozwój technicznej infrastruktury gazowej
3. Poprawa bezpieczeństwa mieszkańców na drogach gminnych.
4. Wspieranie działań z zakresu budowy nowych dróg powiatowych
5. Rozwój infrastruktury kulturowej
6. Rozwój infrastruktury kanalizacyjnej
7. Zwiększenie dostępności informacyjnej gminy (dostęp do Internetu)

### OBSZAR STRATEGICZNY 3 Infrastruktura społeczna

#### CELE OBSZARU 3

1. Poprawa jakości życia mieszkańców
2. Rozwój sfery społecznej
3. Wzrost dochodów mieszkańców oraz minimalizacja bezrobocia
4. Podniesienie poziomu usług medycznych
5. Aktywizacja gospodarcza mieszkańców
6. Zahamowanie emigracji zarobkowej mieszkańców
7. Rozwój systemu usług oświatowych i kulturalnych
8. Promocja gminy jako producenta ekologicznej żywności i miejsca wypoczynku

## **V. CELE STRATEGICZNE, PRIORYTETY I KIERUNKI DZIAŁANIA**

Aby założenia polityki rozwoju mogły zostać zrealizowane konieczne jest precyzyjne wyznaczenie celów, obszarów działania oraz zadań z nich wynikających. Dzięki temu możliwe będzie zorientowanie gminy na sukces, który ma zostać osiągnięty w nadchodzących latach. Realizacja zadań określonych w strategii rozwoju wpływać będzie na funkcjonowanie gminy i życie mieszkańców w ciągu najbliższych kilku lat.

Jasne wyznaczenie priorytetów pozwoli władzom gminy oraz innym instytucjom odpowiedzialnym za rozwój tego obszaru odpowiednio skoordynować zaplanowane projekty.

Strategia rozwoju gminy stanowi swoisty program przyszłego działania. Jej istotą jest hierarchizacja celów, bowiem nie ma możliwości, aby jednocześnie realizować przedsięwzięcia zmierzające do zaspokojenia wszystkich potrzeb. W pierwszym rzędzie należy realizować fundamentalne cele umożliwiające dalszy rozwój:

## **OBSZAR STRATEGICZNY 1**

### **Rozwój gospodarczy**



#### **CELE OBSZARU 1**

1. Wykreowanie korzystnych warunków do inwestowania i rozwoju przedsiębiorczości.
2. Podjęcie działań mających na celu przyciągnięcie inwestorów zewnętrznych.
3. Rozwój turystyki, szczególnie agroturystyki oraz budowa niezbędnej infrastruktury.
4. Przebudowa struktur sektora rolnego.
5. Wykorzystanie zasobów naturalnych gminy.
6. Stworzenie bazy przetwórczej dla produktów wytworzonych na terenie gminy.
7. Rozwój gospodarczej współpracy transgranicznej.
8. Optymalne wykorzystanie położenia i walorów środowiska w rozwoju gospodarczym.



#### **ZADANIA REALIZACYJNE**

1. Wykorzystanie gleb niskiej jakości do uprawy roślin energetycznych.
2. Powołanie rolniczych grup producenckich.
3. Stworzenie bazy dla przetwórstwa produktów rolnych.
4. Uruchomienie zakładów przetwórstwa drewna oraz wydobycia piasku i gliny.
5. Utworzenie gospodarstw agroturystycznych i niezbędnej infrastruktury.
6. Wytyczenie szlaków turystycznych obejmujących okoliczne zabytki.
7. Zachowanie obszarów cennych krajobrazowo oraz ochrona środowiska

przyrodniczego.

8. Promocja gminy poprzez rzemiosło tradycyjne oraz lokalne produkty.
9. Budowa bazy rekreacyjno – sportowej.
10. Wydzielenie i uzbrojenie terenów pod inwestycje.
11. Poszukiwanie pozabudżetowego wsparcia finansowego dla przedsiębiorców i osób prowadzących działalność rolniczą
12. Podjęcie działań mających na celu przyciągnięcie inwestorów zewnętrznych.
13. Wprowadzenie systemu ulg podatkowych dla przedsiębiorców.
14. Nawiązanie współpracy z partnerami z Niemiec, Ukrainy oraz Słowacji.

*Określone w ten sposób cele i zadania wpłyną na długoterminowy rozwój gminy. Ze względu na atrakcyjne położenie geograficzne, malownicze krajobrazy i czyste powietrze gmina skoncentruje się na rozwijaniu agroturystyki. Będzie to wymagało aktywności w zakresie pozyskiwania inwestorów zewnętrznych, których możliwości finansowe pozwolą na stworzenie bazy noclegowej pod rozwój turystyki oraz powiązanej z nią infrastruktury. Potencjalnych turystów zachęcą także regionalne produkty, wyroby rzemieślnicze oraz potrawy narodowych kuchni: żydowskiej, polskiej, ukraińskiej i niemieckiej. Niezbędny będzie także system zachęt, dzięki któremu działalność gospodarcza na terenie gminy nabierze odpowiedniej dynamiki.*

*Dodatkowo działania władz gminy oraz jej mieszkańców skierowane będą ku lepszemu wykorzystaniu zasobów naturalnych, a także ku dostosowaniu rolnictwa do zmieniających się warunków rynkowych.*

## **OBSZAR STRATEGICZNY 2**

### **Infrastruktura techniczna**



### **CELE OBSZARU 2**

1. Poprawa jakości infrastruktury komunikacyjnej.
2. Rozwój technicznej infrastruktury gazowej.
3. Poprawa bezpieczeństwa mieszkańców na drogach gminnych.
4. Wspieranie działań z zakresu budowy nowych dróg powiatowych.
5. Rozwój infrastruktury kulturowej.
6. Rozwój infrastruktury kanalizacyjnej.
7. Zwiększenie dostępności informacyjnej gminy (dostęp do Internetu).



### **ZADANIA REALIZACYJNE**

1. Budowa kanalizacji i oczyszczalni ścieków.
2. Przebudowa i modernizacja dróg gminnych.
3. Budowa chodników przy drogach gminnych.
4. Rewitalizacja obiektów zabytkowych.
5. Stworzenie punktów dostępu do Internetu.
6. Objęcie gazociągiem niezgazyfikowanych dotąd domostw.
7. Wspieranie działań z zakresu budowy dróg powiatowych:
  - a) Łukawiec – Majdan Lipowiecki – Wielkie Oczy – Krowica Lasowa-Budomierz lub
  - b) Wielkie Oczy – Wólka Żmijowska – Budomierz
8. Budowa zabezpieczeń przeciwpowodziowych.

*Niezbędnym czynnikiem zrównoważonego rozwoju gminy jest dobrze zorganizowana infrastruktura techniczna. Inwestycją priorytetową dla Wielkich Oczu jest budowa kanalizacji i oczyszczalni ścieków, które pozwolą poprawić jakość wód gruntowych i oczyścić środowisko. Nie bez znaczenia pozostają problemy z infrastrukturą komunikacyjną i siecią gazową. Aby możliwe było oparcie gospodarki na turystyce i produkcji rolnej niezbędne jest zwiększenie dostępności komunikacyjnej gminy. Pełne zaopatrzenie w sieć gazową pozwoli podnieść poziom życia mieszkańców, a także odpowiednio wyposażać bazę noclegową pod rozwój turystyki. Z kolei punkty dostępu do Internetu będą dla lokalnej społeczności szansą na udział w rozwoju społeczeństwa informacyjnego.*



## **OBSZAR STRATEGICZNY 3**

### **Infrastruktura społeczna**



#### **CELE OBSZARU 3**

1. Poprawa jakości życia mieszkańców.
2. Rozwój sfery społecznej.
3. Wzrost dochodów mieszkańców oraz minimalizacja bezrobocia.
4. Podniesienie poziomu usług medycznych.
5. Aktywizacja gospodarcza mieszkańców.
6. Zahamowanie emigracji zarobkowej mieszkańców.
7. Rozwój systemu usług oświatowych i kulturalnych .
8. Promocja gminy jako producenta ekologicznej żywności i miejsca wypoczynku.



#### **ZADANIA REALIZACYJNE**

1. Aktywizacja mieszkańców w kierunku podejmowania działalności gospodarczej i podnoszenia kwalifikacji zawodowych.
2. Budowa i wyposażenie przedszkola.
3. Sprowadzenie na teren gminy lekarzy specjalistów.
4. Promocja alternatywnych źródeł dochodu – rzemiosło tradycyjne, produkty lokalne.
5. Działania w kierunku lepszego zorganizowania czasu wolnego dzieci i młodzieży.
6. Zorganizowanie najpilniejszych prac mających na celu poprawę wizerunku gminy (malowanie przystanków, zachowanie czystości).

7. Współpraca z instytucjami zajmującymi się promocją regionu.
8. Modernizacja istniejących placówek opieki medycznej.
9. Wspieranie aktywności Lokalnej Grupy Działania.
10. Pozyskanie funduszy na budowę obiektów sportowych.
11. Opracowanie zintegrowanego programu promocji gminy, który miałby na celu stworzenie turystycznego i ekologicznego wizerunku gminy.

*Jednym z fundamentalnych zadań, wobec których stają władze gminy jest stworzenie dobrych warunków życia mieszkańców. Dobrobyt buduje się nie tylko w oparciu o sukcesy gospodarcze, ale również o zaangażowanie społeczne mieszkańców i ich obywatelską postawę. Dzięki dobrze zagospodarowanej bazie lokalowej możliwe stanie się takie zorganizowanie czasu wolnego dzieci i młodzieży, które w dużej mierze pozwoli uniknąć patologii społecznych. Działania promujące przedsiębiorczość i zalety samozatrudnienia pozwolą zmniejszyć bezrobocie i podnieść standard życia mieszkańców. Kolejnym ważnym zadaniem będzie zachęcenie lekarzy specjalistów do otwierania gabinetów na terenie gminy; w szczególności gabinetu stomatologicznego. Sukces stanie się możliwy dzięki sprawnej kampanii promocyjnej, która umożliwi w wymiarze długoterminowym wykreowanie marki gminy Wielkie Oczy.*

## VI. MONITORING STRATEGII

### 1. Komisja ds. Strategii

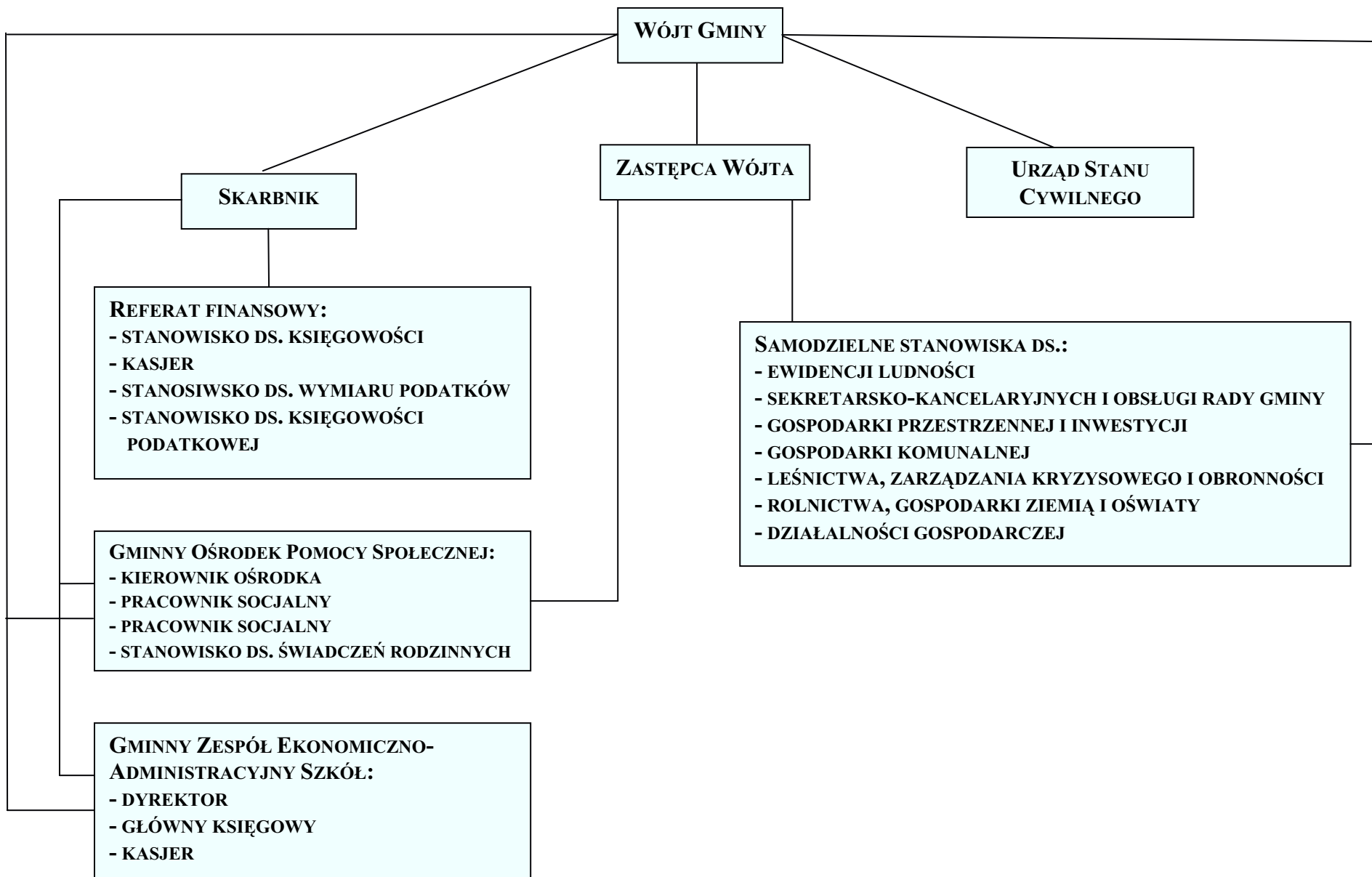
Monitoring to system długookresowej, powtarzalnej obserwacji i kontroli zjawiska przeprowadzanej przez z góry określony czas. Jest niezbędnym elementem każdej strategii, ponieważ pozwala na systematyczne śledzenie postępów jej realizacji. W dokumencie programowym jakim jest strategia rozwoju gminy zapisane są konkretne zadania, które aby mogły być prawidłowo zrealizowane muszą być także odpowiednio skontrolowane. Dobrze zaplanowany system monitoringu zapewni możliwość wczesnego wykrycia nieprawidłowości przy realizacji założonych celów czy wydatkowaniu funduszy oraz zabezpieczy ich terminowość. Dzięki temu możliwe stanie się określenie stopnia wdrożenia strategii jak również dokonanie odpowiednich zmian w jej zapisach.

Kluczową postacią w procesie realizacji i monitoringu strategii będzie Wójt.

Do najważniejszych zadań Wójta w zakresie zarządzania i monitoringu strategii należeć będzie:

- ↳ powołanie Komisji ds. Strategii i jej przewodniczenie,
- ↳ bezpośredni nadzór nad wdrażaniem strategii,

Oceny skuteczności realizacji Strategii dokonywać będzie raz do roku zespół ekspertów - Komisja ds. Strategii powołana przez Władze Gminy Wielkie Oczy.



Rysunek 15. Schemat organizacyjny Urzędu Gminy Wielkie Oczy

W celu prowadzenia sprawnego monitoringu władze gminy powołają specjalną Komisję ds. Strategii, w skład której wchodzić będą między innymi osoby odpowiedzialne za realizację celów założonych w ramach trzech wskazanych obszarów rozwoju. Pracę Komisji nadzorować będzie wójt gminy w porozumieniu z sołtysami.

Do głównych zadań Komisji należeć będzie:

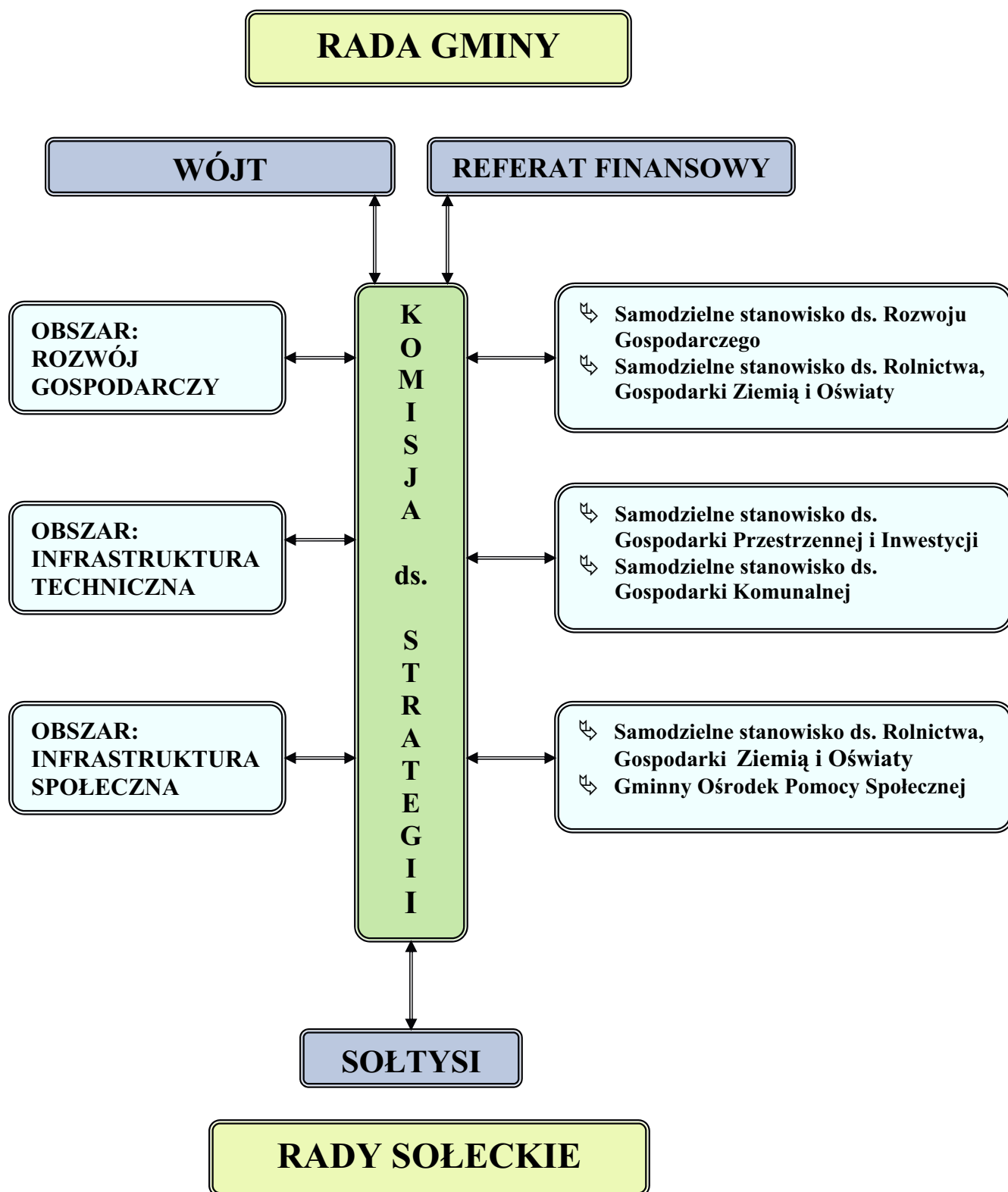
- bieżąca analiza stanu realizacji strategii,
- obserwacja uwarunkowań wewnętrznych i zewnętrznych, wpływających na realizację strategii,
- przekazywanie spostrzeżeń do banku danych,
- wypracowanie kryteriów oceny stanu realizacji strategii,
- zabezpieczanie źródeł finansowania w postaci stosownego zapisu w budżecie
- opiniowanie stosownych umów partnerskich.

Dla skutecznego prowadzenia monitoringu potrzebne będzie gromadzenie i analizowanie odpowiednich informacji związanych z przyjętymi założeniami, parametrami oraz uwarunkowaniami rozwoju. Są to np.: trendy rozwojowe, współczynniki ekonomiczne czy struktura wydatków i inwestycji. W tym celu konieczne będzie stworzenie sprawnie działającego banku danych, który zapewni szybki przepływ informacji pomiędzy wszystkimi osobami czuwającymi nad wdrażaniem strategii. Omawiana baza danych powinna być zaopatrzona w skuteczny system zbierania i aktualizacji gromadzonych informacji. Pożądane więc będzie stworzenie jednolitego, standardowego systemu ich pozyskiwania i przetwarzania, który umożliwiłby stworzenie obiektywnego źródła informacji na temat przebiegu wdrażania strategii. Efektywny monitoring musi spełniać określone wymagania.

Najważniejsze z nich to:

- oparcie procesów monitoringowych na jasnych kryteriach, które pozwalają na obiektywną ocenę przebiegu procesu realizacji strategii i zastosowanych instrumentów rozwoju;
- dostarczanie podstaw do podejmowania decyzji zarówno w kwestiach bieżących, jak i strategicznych.

Konieczne są również: rejestrowanie, analiza i aktualizacja kluczowych uwarunkowań rozwoju, które zapewnią możliwości elastycznego reagowania na zmieniające się uwarunkowania zewnętrzne. Mogą one bowiem, spowodować konieczność modyfikacji celów przyjętych w strategii oraz wymuszać zmianę sposobów ich realizacji.



Rysunek 16. Propozycja monitorowania realizacji strategii.

Przyjęty schemat przydziela monitorowanie realizacji zadań z obszaru Rozwój Gospodarczy osobom piastującym stanowiska związane z Rozwojem Gospodarczym, Rolnictwem i Gospodarką Gruntami. Obszar Infrastruktura Techniczna znajdzie się w kompetencjach pracowników ds. Gospodarki Przestrzennej i Inwestycji oraz Gospodarki Komunalnej. Z kolei Infrastrukturą Społeczną zajmą się pracownicy związani z oświatą oraz przedstawiciele Gminnego Ośrodka Pomocy Społecznej. Jak już wspomniano funkcje kontrolne sprawować będzie Wójt wraz z Radą Gminy oraz sołtysi w porozumieniu z Radami Sołeckimi.

## 2. Wskaźniki monitoringu

Przykładowa lista wskaźników, które mogą być wykorzystane w procesie monitoringu:

**Tabela 24.** Proponowane wskaźniki realizacji strategii

<b>OBSZAR STRATEGICZNY INFRASTRUKTURA SPOŁECZNA</b>	
<b>NAZWA WSKAŹNIKA</b>	<b>JEDNOSTKA</b>
Liczba programów podnoszących kwalifikacje zawodowe dla osób dorosłych	szt.
Liczba nauczycieli kształcących z zakresu języków obcych	osoba
Liczba zmodernizowanych placówek oświatowych	szt.
Liczba nowopowstałych boisk przyszkolnych	szt.
Liczba dzieci w przedszkolach	osoba
Absolwenci szkół podstawowych i gimnazjalnych na 1000 ludności	osoba
Wydatki na szkoły podstawowe na 1 mieszkańca	zł.
Wydatki na dowożenie uczniów do szkół na 1 mieszkańca	zł.
Wydatki na przedszkola na 1 mieszkańca	zł.
Liczba programów aktywizujących bezrobotnych	szt.
Liczba osób bezrobotnych na terenie gminy	osoba
Wskaźnik zatrudnienia kobiet (liczba pracujących do kobiet ogółem)	[%]
Liczba osób wyjeżdżających za granicę w celach zarobkowych	osoba
Wysokość pomocy materialnej skierowanej do najuboższej części mieszkańców gminy	zł.
Przeciętna powierzchnia użytkowa mieszkania na 1 mieszkańca	m <sup>2</sup>

Mieszkania oddane do użytku na 1000 ludności	szt.
Przeciętna powierzchnia użytkowa oddawanego mieszkania	m <sup>2</sup>
Wydatki na gospodarkę mieszkaniową ogółem na 1 mieszkańca	zł.
Liczba programów aktywizujących mieszkańców gminy w zakresie sportu i rekreacji [szt.]	szt.
Nakłady na rozwój klubów sportowych działających na terenie gminy [zł]	zł.
Nakłady skierowane na polepszenie infrastruktury rekreacyjno-sportowej [zł]	zł.
Liczba uczniów korzystających z obiektów sportowych na terenie gminy [osoba]	osoba
Liczba imprez sportowych na terenie gminy w skali roku [szt.]	szt.
Wydatki na kulturę i ochronę dziedzictwa narodowego na 1 mieszkańca [zł]	zł.
Liczba miejscowości (gmin) partnerskich w kraju i zagranicą [szt.]	szt.
Liczba imprez kulturalnych na terenie gminy [szt.]	szt.
Wydatki na ośrodki kultury, świetlice i kluby na 1 mieszkańca [zł]	zł.
Liczba ofert programowych dla mieszkańców [szt.]	szt.
Liczba uczestników imprez kulturalnych w skali roku [osoba]	osoba
Apteki na 1000 mieszkańców [szt.]	szt.
Wydatki na ochronę zdrowia ogółem na 1 mieszkańca [zł]	zł.
Liczba mieszkańców na 1 lekarza- specjalistę [osoba]	osoba
Nakłady skierowane na modernizację ośrodka zdrowia [zł]	zł.
Liczba programów z zakresu profilaktyki i promocji zdrowia [szt.]	szt.
Wydatki na opiekę społeczną ogółem na 1 mieszkańca [zł]	zł.
Liczba przestępstw ogółem na terenie gminy w skali roku [szt.]	szt.
Liczba zdarzeń drogowych ogółem na terenie gminy w skali roku [zdarzenie drogowe]	zdarzenie drogowe
Nakłady skierowane na zapewnienie bezpieczeństwa mieszkańcom gminy [zł]	zł.
Liczba organizacji pozarządowych działających na terenie gminy [szt.]	szt.
Nakłady na opracowanie i wdrożenie zintegrowanego programu promocji gminy	zł.
Wydatki inwestycyjne na ochronę środowiska w stosunku do wydatków inwestycyjnych ogółem [%]	%
Liczba programów podnoszących kwalifikacje zawodowe dla osób dorosłych [szt.]	szt.
<b>OBSZAR STRATEGICZNY ROZWÓJ GOSPODARCZY</b>	
<b>NAZWA WSKAŹNIKA</b>	<b>JEDNOSTKA</b>
Wysokość ulg w zakresie kosztów dla nowych przedsiębiorców	zł.



Liczba nowopowstałych przedsiębiorstw	szt.
Struktura przedsiębiorstw na terenie gminy	szt.
Liczba podmiotów gospodarczych na 1000 mieszkańców	szt.
Powierzchnia terenów uzbrojonych i przygotowanych pod inwestycje	ha
Kwota pozabudżetowego wsparcia finansowego dla przedsiębiorców i osób prowadzących działalność rolniczą	zł.
Udział jednostek gospodarczych sektora prywatnego w stosunku do ogółu	%
Udział pracujących w sektorze usług rynkowych w ogólnej liczbie pracujących	%
Udział pracujących w usługach	%
Udział pracujących w sektorze przemysłowym w ogólnej liczbie pracujących	%
Udział pracujących w sektorze prywatnym w ogólnej liczbie pracujących	%
Stopa zatrudnienia - liczba pracujących na 1 000 mieszkańców	
Ogólny wskaźnik aktywności zawodowej – udział czynnych zawodowo w ludności w wieku 15 lat i więcej	%
Udział osób fizycznych w liczbie jednostek ogółem sektora prywatnego	%
Udział osób fizycznych w liczbie jednostek ogółem	%
Udział jednostek z sekcji rolnictwa i leśnictwa w liczbie jednostek ogółem	%
Udział jednostek z sekcji przetwórstwa przemysłowego w liczbie jednostek ogółem	%
Udział jednostek z sekcji przetwórstwa rolno-spożywczego w liczbie jednostek ogółem	%
Udział jednostek z sekcji budownictwa w liczbie jednostek ogółem	%
Powierzchnia użytków rolnych na 1 mieszkańca	ha
Udział pracujących w sektorze rolniczym w ogólnej liczbie pracujących	%
Wydatki na rolnictwo i leśnictwo ogółem na 1 mieszkańca	zł.
Wydatki na rolnictwo i leśnictwo w tym wydatki bieżące jednostek budżetowych na 1 mieszkańca	zł.
Liczba produktów markowych gminy (rolnych, żywnościowych)	szt.
Liczba stworzonych grup producenckich	szt.
Liczba zrzeszonych rolników w grupach producenckich	osoba
Nakłady na tworzenie warunków do rozwoju specjalizacji produkcji rolnej	zł.
Miejsca noclegowe agroturystyczne na 1000 mieszkańców	szt.
Udzielone noclegi na 1000 mieszkańców	szt.
Dochody budżetu gminy z turystyki i agroturystyki na 1 mieszkańca	zł.
Liczba turystów krajowych odwiedzających gminę w skali roku	osoba

Liczba turystów zagranicznych odwiedzających gminę w skali roku	osoba
Liczba stałych miejsc pracy w obszarze turystyki i agroturystyki	etat
Liczba sezonowych miejsc pracy w obszarze turystyki i agroturystyki	etat
Liczba sezonowych miejsc pracy w obszarze turystyki i agroturystyki	etat
Liczba imprez skierowanych bezpośrednio do turystów	szt.
Dochody budżetu gminy z turystyki i agroturystyki na 1 mieszkańca	zł.
Liczba turystów krajowych odwiedzających gminę w skali roku	osoba
Liczba turystów zagranicznych odwiedzających gminę w skali roku	osoba
Udział ludności w wieku przedprodukcyjnym w stosunku do liczby ludności ogółem	%
Udział ludności w wieku poprodukcyjnym w stosunku do liczby ludności ogółem	%
Udział pracujących w liczbie ludności w wieku produkcyjnym	%
Stopień wykorzystania gleb niskiej jakości do uprawy roślin energetycznych	ha
Liczba nowo wytyczonych szlaków turystycznych	szt.
Liczba nowo powstałych obiektów rekreacyjno - sportowych	szt.
Liczba punktów konsultacyjno-doradczych dla mieszkańców	szt.
<b>OBSZAR STRATEGICZNY INFRASTRUKTURA TECHNICZNA</b>	
<b>NAZWA WSKAŹNIKA</b>	<b>JEDNOSTKA</b>
Udział powierzchni użytków rolnych w gospodarstwach indywidualnych w powierzchni użytków rolnych ogółem	[%]
Emisja zanieczyszczeń pyłowych w t/rok na km <sup>2</sup>	
Emisja zanieczyszczeń w t/rok gazowych (bez dwutlenku węgla) ogółem na km <sup>2</sup>	
Emisja dwutlenku węgla t/rok ogółem na	
Ilość wytwarzanych odpadów komunalno-bytowych na mieszkańca w skali roku	m <sup>3</sup> /rok
Ilość odpadów komunalnych wykorzystanych gospodarczo do odpadów wytworzonych w ciągu roku	[%]
Ilość odpadów przemysłowych wykorzystanych gospodarczo do odpadów wytworzonych w ciągu roku	[%]
Liczba pojemników do selektywnej zbiórki odpadów komunalnych	szt.
Wydatki na gospodarkę komunalną i ochronę środowiska ogółem na 1 mieszkańca	zł.
Wydatki na gospodarkę komunalną i ochronę środowiska w tym wydatki bieżące jednostek budżetowych na 1 mieszkańca	zł.
Ścieki komunalne oczyszczane w ogólnej ilości wytwarzanego ścieku	[%]
Ścieki komunalne nieoczyszczane w ogólnej ilości wytwarzanego ścieku	[%]

Udział ludności obsługiwanej przez oczyszczalnię do ludności, ogółem	[%]
Liczba zmodernizowanych dróg powiatowych	km
Liczba zmodernizowanych dróg gminnych	km
Wydatki na drogi publiczne na 1 mieszkańca	zł.
Długość dróg publicznych o nawierzchni utwardzonej	km
Zużycie wody z sieci wodociągowej przez jednego mieszkańca	[dam <sup>3</sup> /rok/osobę]
Liczba czynnych przyłączy sieci wodociągowej	szt.
Udział ludności korzystającej z sieci wodociągowej w gminie do ludności ogółem	%
Ogólna długość sieci wodociągowej na terenie gminy	km
Długość sieci kanalizacyjnej	km
Liczba czynnych przyłączy sieci kanalizacyjnej	szt.
Udział ludności korzystającej z sieci kanalizacyjnej w gminie do ludności ogółem	%
Długość sieci gazowej	km
Liczba budynków podłączonych do sieci gazowej	szt.
Liczba czynnych przyłączy sieci gazowej	szt.
Udział ludności korzystającej z sieci gazowej w gminie do ludności ogółem	[%]
Liczba gospodarstw domowych podłączonych do sieci telefonii stacjonarnej	szt.
Liczba gospodarstw domowych z dostępem do bezprzewodowej sieci internetowej	szt.
Liczba systemów informatycznych ułatwiających załatwianie spraw administracyjnych w Urzędzie Gminy	szt.

### 3. Harmonogram realizacji Strategii

Proponowany harmonogram realizacji Strategii Rozwoju Gminy Wielkie Oczy:

**Tabela 25.** Harmonogram realizacji Strategii

LP.	ZADANIE	TERMIN
1.	Opracowanie Strategii Rozwoju Gminy Wielkie Oczy na lata 2007-2015	<b>Kwiecień – Sierpień 2007</b>
2.	Przyjęcie Strategii Rozwoju Gminy Wielkie Oczy na lata 2007-2015	<b>Wrzesień 2007</b>

<b>3.</b>	Powołanie zespołu ekspertów (Komisja ds. Strategii) koordynującego realizację Strategii oraz dokonującego procedur uaktualniania i ocen skuteczności	<b>Październik 2007</b>
<b>4.</b>	Realizacja zadań objętych Strategią – wg oddzielnych harmonogramów opracowywanych na każdy rok.	<b>2007 -2015</b>
<b>5.</b>	Dokonywanie corocznych ocen skuteczności realizacji Strategii	<b>Grudzień: 2007 - 2015</b>
<b>6.</b>	Dokonywanie okresowych analiz uaktualnienie Strategii.	<b>Grudzień: 2007 - 2015</b>
<b>7.</b>	Opracowanie końcowego raportu oceniającego realizację Strategii ze względu na osiągnięte cele i zrealizowane zadania. Porównanie wielkości nakładów na realizację Strategii z uzyskanymi efektami.	<b>IV kwartał 2015</b>
<b>8.</b>	Przyjęcie raportu z realizacji Strategii określenie warunków wyjściowych do opracowania Strategii rozwoju Gminy Wielkie Oczy na lata następne	<b>Grudzień 2015</b>

## **VII. POWIĄZANIA Z DOKUMENTAMI PROGRAMOWYMI**

### **1. Strategia Rozwoju Kraju na lata 2007 – 2015**

W Strategii Rozwoju Kraju wyróżniono główne priorytety, które są spójne z przygotowywaną strategią gminy.

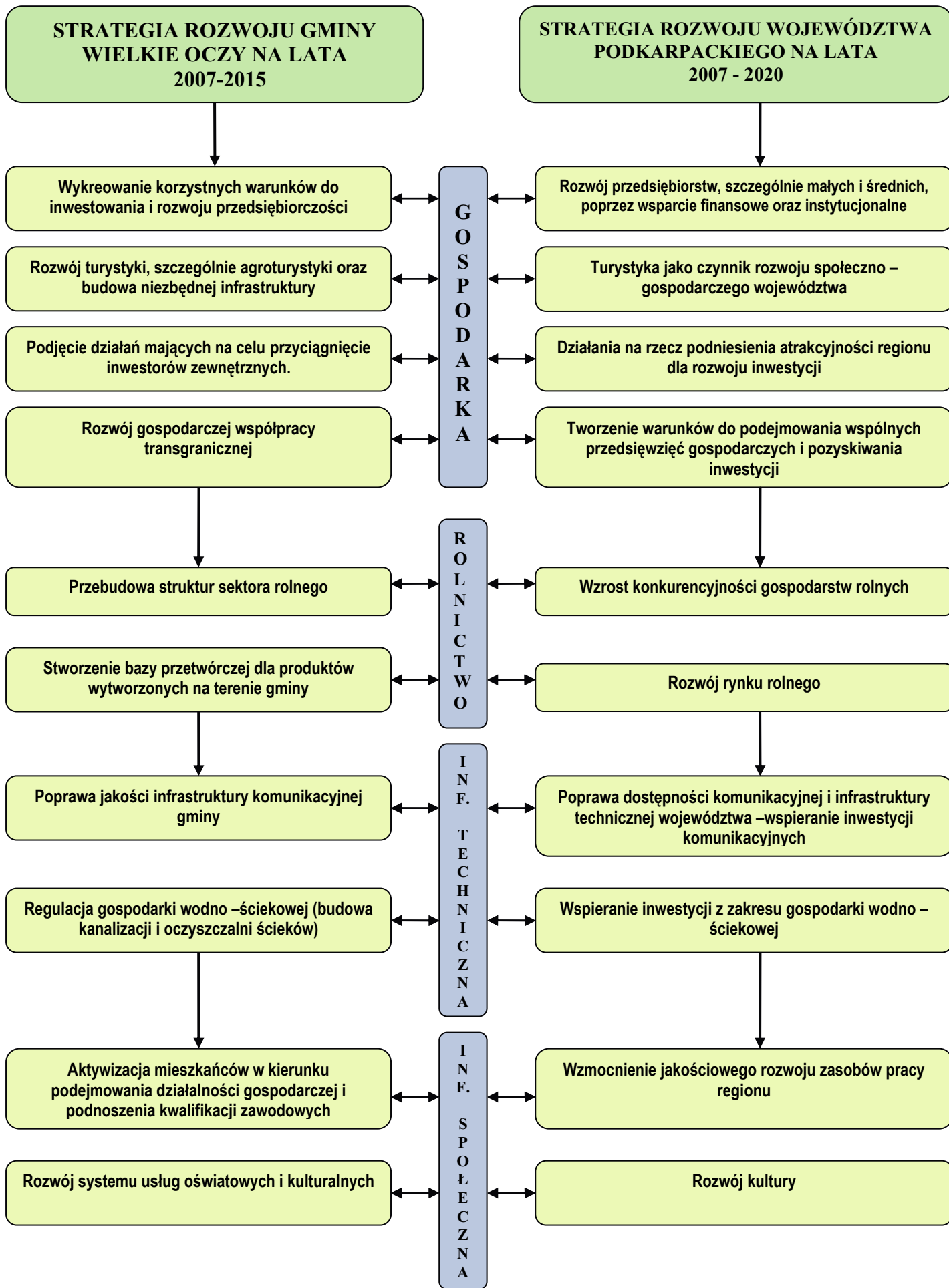
Priorytety krajowe to:

1. Wzrost konkurencyjności i innowacyjności gospodarki.
2. Poprawa stanu infrastruktury technicznej i społecznej.
3. Wzrost zatrudnienia i podniesienie jego jakości.
4. Budowa zintegrowanej wspólnoty społecznej i jej bezpieczeństwa.
5. Rozwój obszarów wiejskich.
6. Rozwój regionalny i podniesienie spójności terytorialnej.

Przyjęte w Strategii Rozwoju Gminy Wielkie Oczy na lata 2007 - 2015 cele strategiczne i wynikające z nich zadania są zgodne z założeniami polityki regionalnej województwa oraz priorytetami Strategii Rozwoju Kraju. Oznacza to, iż przyjmując niniejszą strategię, gmina Wielkie Oczy może liczyć na wsparcie finansowe zarówno w ramach programów krajowych, jak poszczególnych programów finansowanych z funduszy Unii Europejskiej.

### **2. Strategia Rozwoju Województwa Podkarpackiego na lata 2007-2020**

W czterech wymienionych poniżej obszarach (gospodarka, rolnictwo, infrastruktura społeczna, infrastruktura techniczna) Strategia Rozwoju Gminy jest kompatybilna pod względem priorytetowych założeń ze Strategią Rozwoju Województwa Podkarpackiego.



### **3. Programy Operacyjne na lata 2007 -2013**

Dzięki spójności Strategii Rozwoju Gminy Wielkie Oczy z rządowymi i regionalnymi dokumentami programowymi istnieje możliwość uczestniczenia w programach operacyjnych, będących podstawą wsparcia samorządów środkami pomocowymi funduszy Unii Europejskiej.

Poniżej przedstawiono możliwości zewnętrznego finansowania przedsięwzięć wynikających ze Strategii w ramach osi priorytetowych: Regionalnego Programu Operacyjnego Województwa Podkarpackiego oraz Programów Operacyjnych na lata 2007 – 2013.

# Strategia Rozwoju Gminy Wielkie Oczy

## OBSZAR STRATEGICZNY 1 Rozwój gospodarczy

### REGIONALNY PROGRAM OPERACYJNY

Priorytet I. Konkurencyjna i innowacyjna gospodarka  
Priorytet II. Infrastruktura techniczna  
Priorytet III. Ochrona środowiska i zapobieganie zagrożeniom  
Priorytet IV. Infrastruktura społeczna  
Priorytet V. Spójność wewnątrzregionalna

### PO KAPITAŁ LUDZKI

Priorytet II: Rozwój zasobów ludzkich i potencjału adaptacyjnego przedsiębiorstw  
Priorytet VIII: Regionalne kadry gospodarki  
Priorytet X: Partnerstwo na rzecz rozwoju obszarów wiejskich

### PO INNOWACYJNA GOSPODARKA

Priorytet III: Kapitał dla innowacji  
Priorytet IV: Inwestycje w innowacyjne przedsięwzięcia

### PO ROZWÓJ OBSZARÓW WIEJSKICH

Priorytet I: Wsparcie konkurencyjności sektora rolnego i leśnego  
Priorytet II: Zrównoważone gospodarowanie zasobami gruntów rolnych i leśnych  
Priorytet III: Dywersyfikacja ekonomiczna obszarów wiejskich i podniesienie jakości życia na obszarach wiejskich

### PO INFRASTRUKTURA I ŚRODOWISKO

Priorytet IV: Przedsięwzięcia dostosowujące przedsiębiorstwa do wymogów ochrony środowiska

### PO ROZWÓJ POLSKI WSCHODNIEJ

Priorytet I: Nowoczesna gospodarka

## OBSZAR STRATEGICZNY 2 Infrastruktura techniczna

### REGIONALNY PROGRAM OPERACYJNY

Priorytet I. Konkurencyjna i innowacyjna gospodarka  
Priorytet II. Infrastruktura techniczna  
Priorytet III. Ochrona środowiska i zapobieganie zagrożeniom  
Priorytet IV. Infrastruktura społeczna  
Priorytet V. Spójność wewnątrzregionalna

### PO KAPITAŁ LUDZKI

Priorytet II: Rozwój zasobów ludzkich i potencjału adaptacyjnego przedsiębiorstw  
Priorytet VIII: Regionalne kadry gospodarki

### PO INFRASTRUKTURA I ŚRODOWISKO

Priorytet I: Gospodarka wodno-ściekowa  
Priorytet II: Gospodarka odpadami i ochrona powierzchni ziemi  
Priorytet III: Zarządzanie zasobami i przeciwdziałanie zagrożeniom środowiska  
Priorytet VII: Transport przyjazny środowisku  
Priorytet VII: Bezpieczeństwo transportu i krajowe sieci transportowe  
Priorytet IX: Infrastruktura drogowa w Polsce Wschodniej  
Priorytet X: Infrastruktura energetyczna przyjazna środowisku  
Priorytet XI: Bezpieczeństwo energetyczne

## OBSZAR STRATEGICZNY 3 Infrastruktura społeczna

### REGIONALNY PROGRAM OPERACYJNY

Priorytet II. Infrastruktura techniczna  
Priorytet III. Ochrona środowiska i zapobieganie zagrożeniom  
Priorytet IV. Infrastruktura społeczna  
Priorytet V. Spójność wewnątrzregionalna

### PO KAPITAŁ LUDZKI

Priorytet I: Zatrudnienie i integracja społeczna  
Priorytet III: Wysoka jakość systemu oświaty  
Priorytet VI: Profilaktyka, promocja i poprawa stanu zdrowia ludności w wieku produkcyjnym  
Priorytet VII: Rynek pracy otwarty dla wszystkich oraz integracja społeczna  
Priorytet VIII: Regionalne kadry gospodarki  
Priorytet IX: Rozwój wykształcenia i kompetencji w regionach  
Priorytet X: Partnerstwo na rzecz rozwoju obszarów wiejskich

### PO INFRASTRUKTURA I ŚRODOWISKO

Priorytet V: Ochrona przyrody i kształtowanie postaw ekologicznych  
Priorytet XII: Kultura i dziedzictwo kulturowe  
Priorytet XIII: Bezpieczeństwo zdrowotne i poprawa efektywności systemu ochrony zdrowia

### PO ROZWÓJ OBSZARÓW WIEJSKICH

Priorytet III: Dywersyfikacja ekonomiczna obszarów wiejskich i podniesienie jakości życia na obszarach wiejskich



## VIII. SPIS TABEL, ILUSTRACJI, WYKRESÓW

### SPIS ILUSTRACJI

<b>Rysunek 1.</b> Dokumenty programowe według standardów UE, zgodne z ustawą o zasadach prowadzenia polityki rozwoju.....	- 5 -
<b>Rysunek 2.</b> Powiat lubaczowski na tle województwa podkarpackiego .....	- 10 -
<b>Rysunek 3.</b> Gmina Wielkie Oczy na tle powiatu lubaczowskiego .....	- 11 -
<b>Rysunek 4.</b> Gmina Wielkie Oczy w podziale na sołectwa.....	- 11 -
<b>Rysunek 5.</b> Kościół w Wielkich Oczach.....	- 18 -
<b>Rysunek 6.</b> Synagoga w Wielkich Oczach .....	- 19 -
<b>Rysunek 7.</b> Cerkiew greckokatolicka w Wielkich Oczach .....	- 19 -
<b>Rysunek 8.</b> Drewniana cerkiew w Żmijowiskach.....	- 20 -
<b>Rysunek 9.</b> Modrzewiowy kościół w Łukawcu .....	- 21 -
<b>Rysunek 10.</b> Wnętrze modrzewiowego kościoła w Łukawcu.....	- 21 -
<b>Rysunek 11.</b> Drewniana cerkiew w Łukawcu.....	- 22 -
<b>Rysunek 12.</b> Drewniana cerkiew w Wólce Żmijowskiej .....	- 23 -
<b>Rysunek 13.</b> Drewniany zespół cerkiewny w Bihalach .....	- 23 -
<b>Rysunek 14.</b> Pomnik przyrody „Pięć Sosen” .....	- 24 -
<b>Rysunek 15.</b> Schemat organizacyjny Urzędu Gminy Wielkie Oczy.....	- 67 -
<b>Rysunek 16.</b> Propozycja monitorowania realizacji strategii. ....	- 69 -

### SPIS TABEL

<b>Tabela 1.</b> Sołectwa wchodzące w skład gminy Wielkie Oczy.....	- 12 -
<b>Tabela 2.</b> Klasyfikacja jakości wód rzek granicznych oraz wartości wskaźników decydujących o klasyfikacji ogólnej w poszczególnych punktach pomiarowych w 2003 roku.....	- 15 -
<b>Tabela 3.</b> Klasyfikacja ogólna jakości wód w rzekach województwa podkarpackiego badanych w 2005 roku .....	- 16 -
<b>Tabela 4.</b> Populacja .....	- 25 -
<b>Tabela 5.</b> Populacja gmin powiatu lubaczowskiego, stan na koniec 2005 r. ....	- 26 -
<b>Tabela 6.</b> Struktura ekonomiczna mieszkańców .....	- 27 -
<b>Tabela 7.</b> Ruch naturalny ludności.....	- 29 -
<b>Tabela 8.</b> Migracje ludności .....	- 29 -
<b>Tabela 9.</b> Rynek pracy .....	- 30 -

<b>Tabela 10.</b> Pracujący i bezrobotni w gminach powiatu lubaczowskiego, dane na koniec 2005 r....	- 31 -
<b>Tabela 11.</b> Zatrudnienie w podstawowych sektorach gospodarki.....	- 32 -
<b>Tabela 12.</b> Placówki oświatowe.....	- 33 -
<b>Tabela 13.</b> Biblioteki publiczne .....	- 34 -
<b>Tabela 14.</b> Zasoby mieszkaniowe .....	- 36 -
<b>Tabela 15.</b> Liczba przedsiębiorstw w podziale na sektory gospodarcze.....	- 37 -
<b>Tabela 16.</b> Liczba przedsiębiorstw w podziale na formę prawną prowadzonej działalności, stan na koniec 2005 r.....	- 38 -
<b>Tabela 17.</b> Podmioty gospodarcze zarejestrowane w rejestrze REGON według wybranych sekcji-	39 -
<b>Tabela 18.</b> Podmioty gospodarcze zarejestrowane w rejestrze REGON według wybranych sekcji w gminach powiatu lubaczowskiego, stan na koniec 2005 r. ....	- 40 -
<b>Tabela 19.</b> Zagospodarowanie gruntów na terenie gminy Wielkie Oczy .....	- 42 -
<b>Tabela 20.</b> Struktura gruntów ornych w gminie Wielkie Oczy według klas bonitacyjnych.....	- 42 -
<b>Tabela 21.</b> Sieć gazowa, wodociągowa i kanalizacyjna.....	- 44 -
<b>Tabela 22.</b> Liczba czynnych przyłączy wodociągowych w gminie Wielkie Oczy .....	- 45 -
<b>Tabela 23.</b> Sieć gazowa w gminie Wielkie Oczy.....	- 47 -
<b>Tabela 24.</b> Proponowane wskaźniki realizacji strategii .....	- 70 -
<b>Tabela 25.</b> Harmonogram realizacji Strategii .....	- 74 -

## **SPIS WYKRESÓW**

<b>Wykres 1.</b> Powierzchnia sołectw w gminie Wielkie Oczy .....	- 13 -
<b>Wykres 2.</b> Obszar województwa podkarpackiego, powiatu lubaczowskiego i gminy Wielkie Oczy – porównanie.....	- 14 -
<b>Wykres 3.</b> Struktura ekonomiczna ludności, stan na koniec 2005 r.....	- 28 -
<b>Wykres 4.</b> Przedsiębiorstwa w podziale na formę prawną prowadzonej działalności.....	- 38 -
<b>Wykres 5.</b> Stopień pokrycia siecią wodociągowa w Gminie Wielkie Oczy .....	- 46 -
.....	- 67 -
<b>Rysunek 16.</b> Propozycja monitorowania realizacji strategii. ....	- 69 -



..... - 77 -  
**SPIS ILUSTRACJI**..... - 80 -

## IX. ZAŁĄCZNIKI

### Załącznik 1. Ankieta potrzeb rozwojowych gminy Wielkie Oczy

1. Proszę wymienić pięć najistotniejszych problemów do rozwiązania w Pani/ Pana gminie według stopnia ważności (1- najważniejsze, 5- najmniej ważne)

LP.	Problemy do rozwiązania
1	
2	
3	
4	
5	

2. Proszę wymienić pięć pozytywnych cech – mocnych stron gminy Wielkie Oczy według stopnia ważności (1- najważniejsze, 5- najmniej ważne)

LP.	Mocne strony gminy
1	
2	
3	

4	
5	

**3. Czy Pani/ Pana zdaniem właściwie wykorzystywane są zasoby gruntów rolnych gminy? Proszę uzasadnić.**

.....

.....

.....

.....

.....

**4. Czy Pani/ Pana zdaniem właściwie wykorzystywane są zasoby naturalne gminy? Proszę uzasadnić.**

.....

.....

.....

.....

.....

**5. Co Pani/ Pana zdaniem należy zrobić, aby zwiększyć dochody gminy i poziom dobrobytu mieszkańców?**

.....

.....

.....

.....

.....

**6. Jakie problemy społeczne uważa Pan/ Pani za najistotniejsze i wymagające rozwiązania?**

.....

.....  
.....  
.....  
.....

**7. Jakie widzi Pan/ Pani możliwości i kierunki rozwoju gminy? Proszę wymienić najważniejsze.**

1	
2	
3	
4	
5	
6	

**DANE OSOBY ANKIETOWANEJ:**

<b><u>PŁEĆ:</u></b> <input type="checkbox"/> Kobieta <input type="checkbox"/> Mężczyzna	<b><u>WYKSZTAŁCENIE:</u></b> <input type="checkbox"/> podstawowe <input type="checkbox"/> średnie <input type="checkbox"/> wyższe
<b><u>WIEK:</u></b> 18 – 25 <input type="checkbox"/> 26 – 35 <input type="checkbox"/> 36- 45 <input type="checkbox"/> 46- 55 <input type="checkbox"/> 56 – 65 <input type="checkbox"/> powyżej 65 lat	

**ZAWÓD:** .....

## Załącznik 2. Ankieta uwarunkowań wewnętrznych i zewnętrznych oddziałujących na funkcjonowanie gminy Wielkie Oczy

### SKALA OCEN:

Ocena: 1 – 5 (1 – dobrze / 5- źle)

Trend: → - stabilizacja

↑ - rozwój

↓ - regres

Lp.	ZAGADNIENIE	OCENA	TREND
<b>A. Położenie i środowisko naturalne</b>			
1	Lokalizacja gminy		
2	Stan środowiska naturalnego		
3	Walory turystyczno- krajobrazowe		
4	Dbłość o stan środowiska naturalnego		
5	Wykorzystanie surowców naturalnych		
6	Jakość gleb		
7	Połączenia komunikacyjne na terenie gminy		
8	Połączenia komunikacyjne z otoczeniem zewnętrznym		
<b>B. Ludność i zagadnienia społeczne</b>			
1	Poziom wykształcenia mieszkańców		
2	Poziom kwalifikacji zawodowych mieszkańców		
3	Poziom dochodów		
4	Tendencje emigracyjne		
5	Warunki bytowe mieszkańców		



6	Możliwości zatrudnienia w rolnictwie		
7	Możliwości zatrudnienia poza rolnictwem		
8	Możliwość podnoszenia kwalifikacji zawodowych		
9	Wykorzystanie potencjału gminy dla podniesienia stopy życiowej mieszkańców		
<b>C. Warunki socjalno - bytowe</b>			
1	Stan infrastruktury oświatowej		
2	Ilość placówek służby zdrowia		
3	Poziom zaspokojenia potrzeb w zakresie opieki medycznej		
4	Organizacja życia kulturalnego w gminie		
5	Aktywność społeczna mieszkańców gminy		
6	Wykorzystanie funkcji placówek oświatowo-kulturalnych		
7	Infrastruktura kulturalna		
8	Infrastruktura rekreacyjna		
<b>D. Gospodarka i rolnictwo</b>			
1	Poziom siły roboczej		
2	Aktywność gospodarcza mieszkańców		
3	Struktura wielkościowa gospodarstw rolnych		
4	Struktura własnościowa gospodarstw rolnych		
5	Rynek zbytu produktów rolnych		
6	Baza przetwórstwa produktów rolnych		
7	Rozwój lokalnej przedsiębiorczości		
8	Dostęp do informacji o instytucjach wspierających rozwój gospodarczy		
9	Promocja gminy		
<b>E. Infrastruktura techniczna</b>			
1	Jakość dróg gminnych		
2	Sieć dróg gminnych		
3	Sieć wodociągowa		
4	Sieć gazowa		
5	Sieć kanalizacyjna		
6	Stopień telefonizacji gminy		

7	Stopień elektryfikacji gminy		
---	------------------------------	--	--

**DANE OSOBY ANKIETOWANEJ:**

<p><b><u>PŁEĆ:</u></b></p> <p><input type="checkbox"/> Kobieta</p> <p><input type="checkbox"/> Mężczyzna</p>	<p><b><u>WYKSZTAŁCENIE:</u></b></p> <p><input type="checkbox"/> podstawowe</p> <p><input type="checkbox"/> średnie</p> <p><input type="checkbox"/> wyższe</p>
<p><b><u>WIEK:</u></b></p>	
<p>18 – 25 <input type="checkbox"/>    26 – 35 <input type="checkbox"/>    36- 45 <input type="checkbox"/>    46- 55 <input type="checkbox"/>    56 – 65 <input type="checkbox"/>    powyżej 65 lat</p>	
<p><b><u>ZAWÓD:</u></b> .....</p>	