

**UCHWAŁA NR XXV/23/10**  
**RADY GMINY W WIELKICH OCZACH**  
**z dnia 27 maja 2010**

**W sprawie przyjęcia Planu Odnowy Miejscowości Kobylnica Wołoska**

Na podstawie art. 18 ust. 2 pkt. 6 ustawy z dnia 8 marca 1990 roku o samorządzie gminnym ( Dz.U. z 2001r Nr 142, poz. 1591 z późn. zm ). Rada Gminy w Wielkich Oczach,

**uchwała co następuje:**

§ 1

Zatwierdza Plan Odnowy Miejscowości Kobylnica Wołoska na lata 2010-2014, który stanowi załącznik nr 1 do niniejszej Uchwały.

§ 2

Wykonanie uchwały powierza się Wójtowi Gminy Wielkie Oczy.

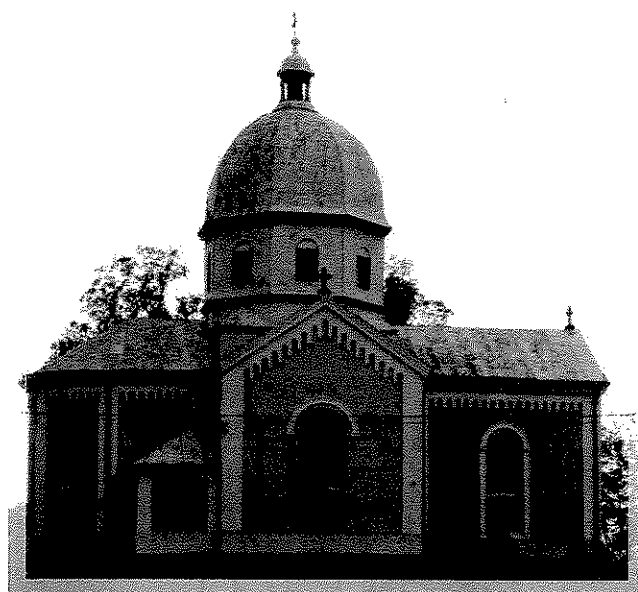
§ 3

Uchwała wchodzi w życie z dniem podjęcia.

Przewodniczący Rady  
*[Podpis]*  
mgr Jerzy Wachnik

Załącznik Nr 1  
do Uchwały Nr XXV/23/10  
Rady Gminy w Wielkich Oczach  
z dnia 27 maja 2010 r.

**PLAN ODNOWY**  
**MIEJSCOWOŚCI**  
**KOBYLNICIA WOŁOSKA**  
**NA LATA**  
**2010-2014**



## Spis treści

Wstęp.....	3
1. Charakterystyka miejscowości Kobylnica Wołoska .....	5
1.1 Przynależność administracyjna .....	5
1.2 Położenie geograficzne, powierzchnia.....	5
1.3 Warunki klimatyczne.....	6
1.4 Ludność .....	6
1.5 Historia miejscowości .....	7
2. Inwentaryzacja zasobów służących odnowie miejscowości Kobylnica Wołoska.....	9
2.1 Zasoby przyrodnicze, pomniki przyrody .....	9
2.2 Dziedzictwo kulturowe - zabytki .....	10
2.3 Infrastruktura społeczna, oświata.....	11
2.4 Infrastruktura techniczna.....	12
2.5 Gospodarka i rolnictwo .....	12
2.6 Agroturystyka.....	13
2.7 Kapitał społeczny i ludzki.....	13
2.8 Kultura .....	15
2.9 Bezrobocie.....	16
3. Analiza SWOT .....	17
4. Wizja rozwoju miejscowości Kobylnica Wołoska.....	18
5. Opis planowanych zadań inwestycyjnych .....	19
6. System wdrażania i monitoringu.....	20
Podsumowanie .....	21

## WSTĘP

Plan Odnowy Miejscowości Kobylnica Wołoska zrodził się dzięki świadomości społecznej, aktywności i inicjatywie mieszkańców, którzy zauważyli, że Kobylnica Wołoska ma szanse pełniejszego i bardziej dynamicznego rozwoju. Rozwój ten może wspomóc wydatnie Unia Europejska dzięki licznym funduszom dla rozwoju obszarów wiejskich. Przygotowanie niniejszego opracowania określającego stan obecny miejscowości i jej wizję rozwoju na przyszłość jest wyrazem dojrzałości mieszkańców sołectwa Kobylnica Wołoska i gotowości do budowy lepszego jutra.

Przedmiotowy dokument stanowi uzupełnienie Strategii Rozwoju Gminy Wielkie Oczy na lata 2007-2015 jest zgodny z Lokalną Strategią Rozwoju Lokalnej Grupy Działania „Kresowi Sąsiedzi” oraz Strategią Rozwoju Województwa Podkarpackiego na lata 2007-2020.

Plan Odnowy Miejscowości jest jednym z najważniejszych elementów odnowy wsi, jej rozwoju oraz poprawy warunków życia mieszkańców. Celem działania „Odnowa i rozwój wsi” jest poprawa jakości życia na obszarach wiejskich poprzez zaspokojenie potrzeb społecznych i kulturalnych mieszkańców wsi oraz promowanie obszarów wiejskich. Działanie umożliwi rozwój społeczności wiejskiej, zachowanie dziedzictwa kulturowego i specyfiki obszarów wiejskich oraz wpłynie na wzrost ich atrakcyjności turystycznej i inwestycyjnej.

W ramach działania pomocą finansową zostaną objęte projekty dotyczące:

- ✓ budowy, przebudowy, remontu lub wyposażenia obiektów:
  - pełniących funkcje publiczne, społeczno-kulturalne, rekreacyjne i sportowe,
  - służących promocji obszarów wiejskich, w tym propagowaniu i zachowaniu dziedzictwa historycznego, tradycji, sztuki oraz kultury,
- ✓ kształtowaniu obszaru przestrzeni publicznej,
- ✓ budowy, remontu lub przebudowy infrastruktury związanej z rozwojem funkcji turystycznych, sportowych lub społeczno-kulturalnych,
- ✓ zakupu obiektów charakterystycznych dla tradycji budownictwa w danym regionie, w tym budynków będących zabytkami, z przeznaczeniem na cele publiczne,

- ✓ odnawiania, eksponowania lub konserwacji lokalnych pomników historycznych, budynków będących zabytkami lub miejsc pamięci,
- ✓ kultywowania tradycji społeczności lokalnej oraz tradycyjnych zawodów.

Niniejsze opracowanie zawiera charakterystykę miejscowości, inwentaryzację zasobów służącą ujęciu stanu rzeczywistego, analizę SWOT, planowane kierunki rozwoju, przedsięwzięcia wraz z harmonogramem działań.

Plan jest dokumentem otwartym, stwarzającym możliwość aktualizacji w zależności od potrzeb społecznych w uwarunkowań finansowych. Oznacza to, że mogą być dopisywane nowe zadania, a także to, że może zmienić się kolejność ich realizacji w zależności od uruchomienia i dostępu do funduszy UE.

Podstawą tworzenia Planu Odnowy jest zdanie sobie sprawy z lokalnych zasobów i potencjałów, zmobilizowanie ich, zainwestowanie w rozwój i stworzenie systemu działań partnerskich tak, aby uzyskać efekt żywiłowego przyrastania inicjatyw i kumulowania ich skutków.

Plan Odnowy Miejscowości Kobylnica Wołoska powstał w oparciu o wytyczne środowiska lokalnego i konsultacje społeczne.

# 1. CHARAKTERYSTYKA MIEJSCOWOŚCI KOBYLNICA WOŁOSKA

## 1.1 Przynależność administracyjna

KOBYLNICA WOŁOSKA

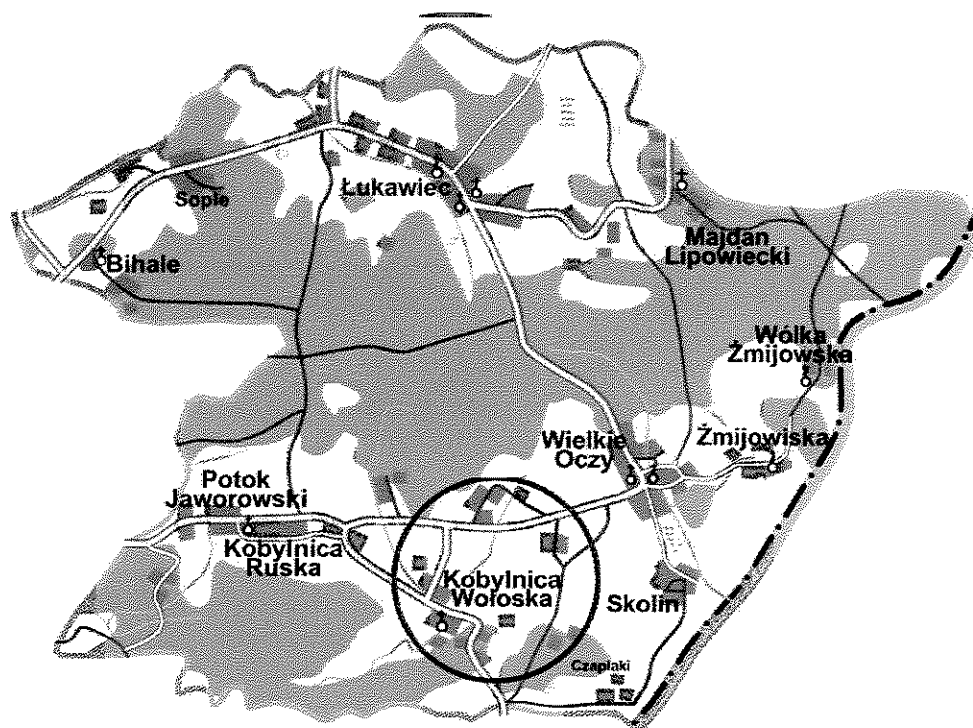
GMINA – WIELKIE OCZY

POWIAT – LUBACZÓW

WOJEWÓDZTWO – PODKARPACKIE

## 1.2 Położenie geograficzne, powierzchnia

Miejscowość Kobylnica Wołoska położona jest w południowo-wschodniej części Polski w gminie Wielkie Oczy, w województwie podkarpackim, 5 km od Wielkich Oczu w kierunku przejścia granicznego Korczowa–Krakowiec, nad potokiem Łazanka /prawobrzeżny dopływ rzeki Szkło, która uchodzi do Sanu w pobliżu Radymna/.



Jest to jedno z 10 sołectw gminy Wielkie Oczy. Wieś składa się z przysiółków: Hrycki, Dumy, Mielniki, Podłozy, Romanki, Ulica, Szczeble, Geregi. Położona na atrakcyjnym krajobrazowo terenie, brak zdecydowanie zarysowanego centrum, zbudowana i utrzymana w typie ulicówki z rozproszoną zabudową. Natomiast wzdłuż drogi głównej występuje

w miarę zwarta zabudowa.

Wieś oraz jej otoczenie wyróżnia się walorami krajobrazowymi oraz kulturowymi.

Kobylnica Wołoska zajmuje powierzchnię ok. 2192,20 ha. Na powierzchnię ogólną składają się:

- ✓ łąki i pastwiska – 497,778 ha,
- ✓ grunty orne – 610,8984 ha,
- ✓ lasy – 897,9197 ha,
- ✓ grunty zabudowane – 24,7737 ha,
- ✓ drogi – 55,8750 ha,
- ✓ inne grunty – 104,96 ha.

### 1.3 Warunki klimatyczne

Miejscowość Kobylnica Wołoska charakteryzuje klimat umiarkowany z dość silnymi cechami kontynentalnymi. Najzimniejszymi miesiącami w roku są styczeń i luty, ze średnią temperaturą  $-3^{\circ}\text{C}$  natomiast najcieplejszym miesiącem jest lipiec ze średnią temperaturą  $+18^{\circ}\text{C}$ . Suma rocznych opadów atmosferycznych wynosi 550 – 700 mm, z czego najwięcej opadów odnotowuje się w lipcu, a najmniej w styczniu i lutym. Średnioroczna wartość wilgotności powietrza wynosi 77%.

Przyroda i krajobraz stanowią naturalne bogactwo miejscowości. W Kobylnicy Wołoskiej na skutek braku wielkiego przemysłu przyroda zachowała się w stosunkowo niezmiennym stanie.

### 1.4 Ludność

Mieszkańcy wsi Kobylnica Wołoska stanowią około 9,63% populacji całej gminy. W strukturze ludność według wieku zdecydowanie przeważa ludność w wieku produkcyjnym w tym nieznacznie większa liczba kobiet. Miejscowość zamieszkuje 383 osoby w tym kobiety – 200, mężczyźni - 183 /stan na 31.12.2009/. Gmina Wielkie Oczy charakteryzuje się niską gęstością zaludnienia –  $27 \text{ os./km}^2$  – co wynika z wysokiego wskaźnika jej zalesienia, sięgającego ponad 50%. Gęstość zaludnienia w miejscowości Kobylnica Wołoska wynosi  $17,47 \text{ os./km}^2$ .

Identyfikator jednostki podziału terytorialnego	Nazwa powiatu	Powierzchnia miejscowości Łukawiec w km <sup>2</sup>	Liczba ludności	Gęstość zaludnienia w os./ km <sup>2</sup>	Typ gminy
1809082	lubaczowski	21,92	383	17,47	wiejska

### 1.5 Historia miejscowości

Teren, na którym obecnie leży Kobylnica Wołoska należał do państwa pierwszych Piastów, następnie przeszedł w posiadanie książąt ruskich, będąc przedmiotem rywalizacji polsko-rusko-węgierskiej aż do 1340 roku. Ruś czerwona została włączona przez Kazimierza Wielkiego do Korony. Po jego śmierci w 1370 roku południowa część Rusi czerwonej zaczęła wchodzić pod zarząd węgierski. Do roku 1372 była zarządzana za pośrednictwem starostów polskich, a w roku 1372 została oddana księciu opolskiemu i wieluńskiemu, Władysławowi Opolczykowi. Będąc wielkorządcą Rusi rozwinął on akcję osadniczą i wzmocnił pozycje Kościoła Katolickiego na poddanym mu terenie. Po wyprawie króla Ludwika Węgierskiego na Pobuże w 1377 roku książę litewski Jurij Narymuntowicz został usunięty z Bełza i Chełma i osadzony na wołości lubaczowskiej. Następnie w 1388 roku król Władysław Jagiełło przekazał całą ziemię bełską w lenno księciu mazowieckiemu Siemowitowi, jako wiano swojej siostry Aleksandry. W roku 1462, po bezpotomnej śmierci księcia rawskiego Władysława, król Kazimierz Jagiellończyk wcielił ziemię bełską do Korony, tworząc z niej województwo bełskie, istniejące do I rozbioru Rzeczypospolitej w 1772 roku.

Pierwsza wzmianka o Kobylnicy pojawia się w 1425 roku, osadzona została jeszcze w XIV lub na początku XV wieku. Określenie „Ruska” funkcjonuje od wieku XVI. Wprowadzenie osadnictwa wołoskiego do Kobylnicy musiało nastąpić jakiś czas przed 1507 r. W 1507 r. obydwie Kobylnice Wołoska i Ruska występują jako „Kobylnica dwoja”. Prawna dwoistość obu osad – Kobylnicy Wołoskiej i Ruskiej i ich bezpośrednie sąsiedztwo pozwala domyślać się przebiegu następującego procesu: obok starej wsi, pozostawionej na rodzimym prawie osadniczym lokowano nową osadę, z użyciem prawa wołoskiego, a może i żywiołu wołoskiego. Nowi osadnicy utrzymali swoją przestrzenną i prawną odrębność, nie wsiąkając w starą tkankę osadniczą. Należy również dodać, że nazwa miejscowości, prawdopodobnie jak wielu miejscowości oraz obiektów fizjograficznych na obszarze całej Słowiańszczyzny, wywodzi się prawdopodobnie od wyrazu „kobyła” i świadczy o roli jaką



od niedawna pełnił jeszcze koń.

Jak wynika z dokumentów źródłowych z lat 1565 roku w Kobylnicy Wołoskiej zarejestrowano 26 gospodarzy. Natomiast kolejna lustracja królewszczyzn z roku 1570 wymienia 39 mieszkańców Kobylnicy Wołoskiej. Wówczas pojawia się również wzmianka o osadzeniu folwarku na terenie Kobylnicy Wołoskiej.

Kobylnica Wołoska w latach 1977-1981 nosiła nazwę Kopytów Górny. W latach 1975-1998 miejscowość administracyjnie należała do województwa przemyskiego.

## 2. INWENTARYZACJA ZASOBÓW SŁUŻĄCYCH ODNOWIE MIEJSCOWOŚCI KOBYLNICA WOŁOSKA

Rodzaj zasobu		Strategiczne znaczenie dla rozwoju miejscowości	Neutralne znaczenie dla rozwoju miejscowości
Zasoby przyrody	Czysty nieskażony klimat	X	
	Pomniki przyrody		X
	Wody powierzchniowe, stawy		X
Dziedzictwo kulturowe - zabytki	Cerkiew		X
	Cmentarz		X
	Szlaki turystyczne (Rowerowy Szlak Ikon, Szlak Architektury Drewnianej)	X	
Obiekty i tereny	Świetlica wiejska	X	
	Biblioteka		X
	Tereny inwestycyjne	X	
	Pomniki przyrody		X
	Budynek po byłej szkole podstawowej		X
Infrastruktura społeczna	Świetlica wiejska	X	
	Biblioteka		X
	Gospodarstwo agroturystyczne	X	
	Wodociąg	X	
Gospodarka i rolnictwo	Duże gospodarstwa rolne	X	
	Tereny inwestycyjne	X	
	Brak przemysłu	X	
Kapitał społeczny i ludzki	OSP Kobylnica Wołoska	X	
	KGW Kobylnica Wołoska	X	
	Zespół Śpiewaczy „Łozina”		X
	Zespół instrumentalny „Ironik”		X

### 2.1 Zasoby przyrodnicze, pomniki przyrody

Przyroda i krajobraz stanowią naturalne bogactwo miejscowości Kobylnica Wołoska. Wskutek braku wielkiego przemysłu przyroda zachowała się w stosunkowo niezmiennym,

naturalnym stanie.

W Kobylnicy Wołoskiej znajdują się dwa dęby szypułkowe o wymiarach:

- ✓ obwód pnia na wysokości 1,3 m - 800 cm, wysokość 24 m , rozpiętość korony 30 m, wiek ok. 600 lat,
- ✓ obwód pnia na wysokości 1,3 m - 590 cm, wysokość 26 m, rozpiętość korony 26 m, wiek ok. 500 lat.

Zostały uznane za pomniki przyrody Decyzją Nr 259 Wydziału Rolnictwa i Leśnictwa PWRN w Rzeszowie Nr Rlop. 004 – 22/72 z dnia 20 listopada 1972 roku.

## 2.2 Dziedzictwo kulturowe - zabytki

Nad miejscowością dominuje, położona na wzgórzu nad rzeką Łazanka cerkiew pw. Św. Dymitra z 1922 roku.



Cerkiew murowana, zbudowana w planie krzyża z półokrągłą absydą i dwiema zakrystiami. Nad skrzyżowaniem naw wznosi się ogromna kopuła na ośmiobocznym, drewnianym bębnie, wewnątrz jej ozdabia polichromia. Parafia należała do dekanatu lubaczowskiego, a po I wojnie światowej do krakowieckiego.

Po 1947 r. cerkiew nie była używana, następnie została przejęta przez Kościół rzymskokatolicki. Od 1992 r. odbywają się w niej również nabożeństwa greckokatolickie.

W roku 1985 msze w rycie greckim rozpoczął odprawiać ksiądz Petro Kryk. Cerkiew wznosi się w miejscu gdzie zgodnie z legendą w roku 1666 wznosiła się drewniana cerkiew a pewien kupiec wołoski przepędzał tamtędy stado wołów.



Na terenie Kobylnicy Wołoskiej znajduje się również cmentarz grzebalny na którym znajduje się kilkanaście stosunkowo dobrze zachowanych zabytkowych pomników. Przez miejscowość Kobylnica Wołoska przebiega rowerowy szlak ikon.

### **2.3 Infrastruktura społeczna, oświata**

Ze względu na brak na terenie sołectwa placówek oświatowych, dzieci i młodzież pobierają naukę w Zespole Szkół Publicznych w Wielkich Oczach. Bliskość tej placówki oraz dogodny dojazd pozwala na podnoszenie przez dzieci i młodzież z Kobylnicy Wołoskiej swojej wiedzy. Zespół Szkół w Wielkich Oczach jest na bieżąco doposażany i dofinansowywany z budżetu gminy. Posiada nową salę gimnastyczną, 2 pracownie komputerowe oraz dostęp do internetu.

Jeżeli chodzi o szkolnictwo średnie, to najczęściej wybieranym przez tutejszą młodzież ośrodkiem jest Lubaczów, w mniejszym stopniu Jarosław i Przemyśl. Osoby dorosłe chcące zdobyć lub poszerzyć kwalifikacje zawodowe mogą skorzystać z bogatej oferty szkoleń Ośrodka Kształcenia Zawodowego dla Dorosłych w Lubaczowie.

#### **2.4 Infrastruktura techniczna**

Miejscowość Kobylnica Wołoska jest zводociągowana w 100%, nie ma natomiast sieci kanalizacyjnej. Obecnie władze gminy podejmują kroki w tej kwestii, opracowana została dokumentacja na budowę sieci kanalizacji sanitarnej.

Wieś wyposażona jest również w zakresie usług telekomunikacyjnych. Funkcjonuje sieć telekomunikacyjna światłowodowa do której podłączonych jest ponad 20 abonentów. Operatorem na terenie miejscowości jest Telekomunikacja Polska S.A.

Zasady utrzymania czystości i porządku na terenie gminy reguluje uchwała Rady Gminy w Wielkich Oczach. Gospodarka odpadami jest prowadzona zgodnie z zasadami zapobiegania powstawaniu odpadów i minimalizacji ich ilości. Gmina nie posiada własnego wysypiska odpadów. Dostęp do usług w zakresie usuwania odpadów zapewnia Przedsiębiorstwo Gospodarki Komunalnej i Mieszkaniowej w Jarosławiu sp z o.o. Odpady z terenu całej gminy wywożone są na wysypisko odpadów w Radymnie. Wprowadzona została segregacja odpadów w miejscu powstawania.

Na terenie wsi funkcjonuje 1 sklep spożywczo-przemysłowy.

Przez miejscowość przebiegają drogi: powiatowa i drogi gminne wewnętrzne.

#### **2.5 Gospodarka i rolnictwo**

Obszar Gminy Wielkie Oczy jest rolniczym. Ludność nastawiona na uprawę zbóż i owoców miękkich w hodowli przeważa hodowla trzody chlewnej i bydła mlecznego. W przeważającej części mieszkańcy utrzymują się z rolnictwa. Na terenie wsi znajduje się kilka dużych gospodarstw rolnych posiadających określony profil produkcji. Pozostali rolnicy produkują zboża i ziemniaki na własne potrzeby i środowiska. Dla wielu rodzin areal gospodarstw jest mały do osiągnięcia dochodu gwarantującego odpowiedni poziom życia w rodzinach rolników.

Duża część ludzi nie mogąc znaleźć pracy w pobliżu miejsca zamieszkania szuka swojego

miejsca oraz lepszych warunków życia oraz zarobków poza granicami kraju. Miejscowość Kobylnica Wołoska podobnie jak cała gmina Wielkie Oczy charakteryzuje się wysokim wskaźnikiem lesistości sięgającym około 73%.

Otoczenie lasów malowniczy zróżnicowany krajobraz korzystne warunki klimatyczne dla zamieszkania i wypoczynku. Mieszkańcy są bardzo zżyci lubią wspólnie spędzać czas, podkreślane są dobre warunki i więzi sąsiedzkie.

Na wsi nie ma ulokowanych zakładów przemysłowych i dostępnych miejsc pracy.

## 2.6 Agroturystyka

Na terenie miejscowości Kobylnica Wołoska działa gospodarstwo agroturystyczne:

### **Iwona i Zenon Kokoccy**

Gościnni gospodarze oferują wypoczynek we własnym domu oraz pokojach urządzonych w drewnianym domu. Na terenie gospodarstwa można również wynająć domek letniskowy. Wypoczynek w tym gospodarstwie poleca się zwolennikom leśnych wędrówek, przejażdżek rowerowych i wędkowania. Na terenie gospodarstwa znajduje się staw bogaty w różne rodzaje ryb, istnieje możliwość wypożyczenia pontonów i rowerów górskich. Wieczorami organizowane jest wspólne grillowanie lub palenie ogniska.

Walory krajobrazowe i klimatyczne cieszą się zainteresowaniem wśród turystów i przyjezdnych gości.

Dobra sieć drogowa stwarza dogodne warunki do rozwoju turystyki rowerowej, agroturystyki, wycieczek związanych z grzybobraniem oraz zbieraniem owoców leśnych.

## 2.7 Kapitał społeczny i ludzki

W organizowaniu życia społecznego ważną rolę odgrywa:

- ✓ Ochotnicza Straż Pożarna w Kobylnicy Wołoskiej,
- ✓ Koła Gospodyń wiejskich w Kobylnicy Wołoskiej – które jest jednym z bardziej aktywnych kół na terenie Gminy Wielkie Oczy. Jest laureatem wielu imprez o zasięgu gminnym, powiatowym. Organizuje oraz współorganizuje wiele imprez o charakterze religijno-kulturalnym,
- ✓ Zespół śpiewaczy „ŁOŻINA”,
- ✓ Zespół instrumentalny „IRONIK”.



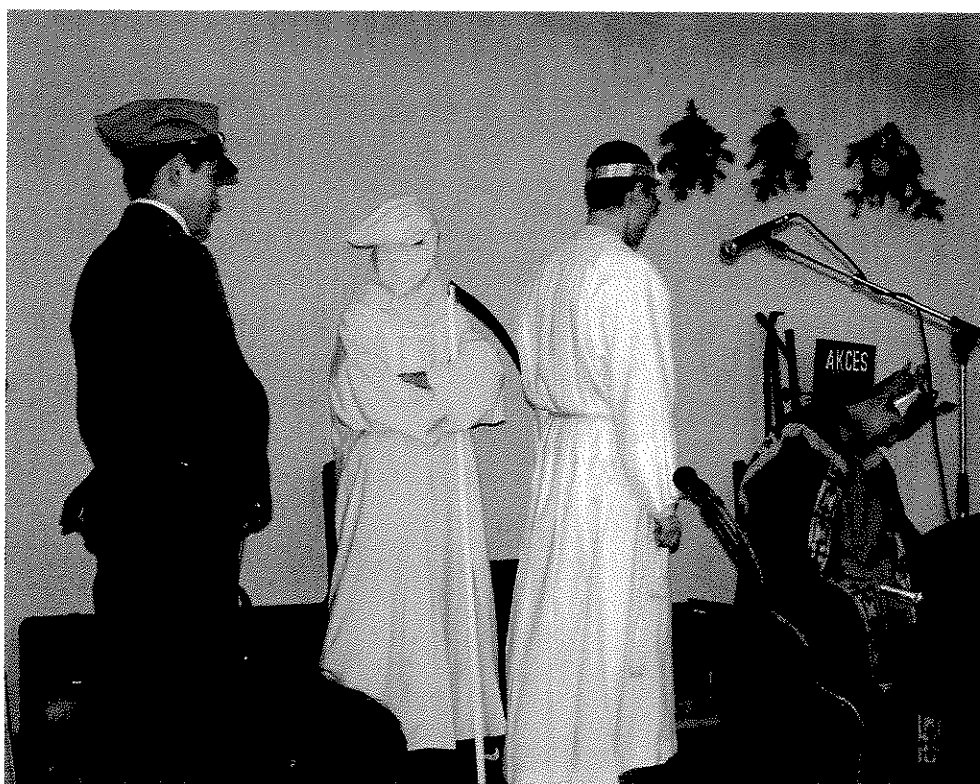
Ochotnicza Straż Pożarna wraz z Kołem Gospodyń Wiejskich w Kobylnicy Wołoskiej w roku 2009 w ramach Programu Integracji Społecznej zorganizowały dla wszystkich mieszkańców: „Dni rodziny – wsparcie dla rodzin znajdujących się w trudnej sytuacji życiowej szczególnie poprzez wsparcie dla rodzin dotkniętych problemem alkoholizmu” oraz finał konkursu „Najpiękniejsze oświetlenie posesji w czasie Świąt Bożego Narodzenia i Karnawału”.



Wymienione grupy, zrzeszają wszystkich chętnych, którzy lubią spędzać wolnych czas w sposób pożyteczny, zorganizowany, pobyć z ludźmi o tych samych zainteresowaniach, rozwijać swoje pasje i działać społecznie na rzecz społeczności lokalnej.

## 2.8 Kultura

Na terenie miejscowości Kobylnica Wołoska znajduje się świetlica wiejska. Świetlica wiejska stanowi centrum życia społecznego, kulturalno-rozrywkowego mieszkańców tej miejscowości. Jest ogólnodostępna dla mieszkańców. Odbywają się tam różnego rodzaju zebrania, turnieje tenisa stołowego, spotkania kółek zainteresowań. Obiekt świetlicy nadaje się do generalnego remontu zarówno z zewnątrz jak i w środku. Po remoncie świetlica wiejska mogłaby spełniać podstawowe standardy, służąc rozwojowi osobistemu wszystkich mieszkańców Kobylnicy Wołoskiej.



W miejscowości znajduje się również Filia Gminnej Biblioteki Publicznej w której znajduje się ogólnodostępny księgozbiór. Biblioteka pełni szereg funkcji istotnych dla mieszkańców tj. informacyjną, edukacyjną, intelektualną a nawet rozrywkową.



## 2.9 Bezrobocie

Gmina Wielkie Oczy jest Gminą typowo rolniczą, dlatego też niewielu mieszkańców znajduje zatrudnienie poza rolnictwem. Związane jest to z brakiem jakiegokolwiek przemysłu i słabą siecią usług, handlu czy lokalnej turystyki.

Wskaźnik bezrobocia w miejscowości Kobylnica Wołoska utrzymuje się na bardzo wysokim poziomie gdyż aż 62% mieszkańców to osoby nie mające zatrudnienia. Nieliczna grupa osób pracuje w administracji publicznej lub znajduje zatrudnienie poza miejscem zamieszkania, część wyjeżdża sezonowo za granicę, pozostali utrzymują się z gospodarstw rolnych.

### 3. ANALIZA SWOT

<b>Mocne strony:</b>	<b>Słabe strony:</b>
<ul style="list-style-type: none"> <li>✓ Korzystne położenie geograficzne</li> <li>✓ Dobry stan środowiska naturalnego</li> <li>✓ Długoletnie tradycje rolnicze</li> <li>✓ Brak uciążliwego przemysłu</li> <li>✓ Walory turystyczne</li> <li>✓ Położenie z dala od dużych aglomeracji miejskich</li> <li>✓ Dobra infrastruktura</li> <li>✓ Walory krajobrazowe i przyrodnicze</li> </ul>	<ul style="list-style-type: none"> <li>✓ Aktywność społeczna</li> <li>✓ Bezrobocie</li> <li>✓ Niskie dochody społeczności lokalnej</li> <li>✓ „Ucieczka” młodzieży do miasta</li> <li>✓ Niezadawalający stan techniczny świetlicy wiejskiej</li> <li>✓ Brak chodników</li> <li>✓ Brak możliwości aktywnego rozwoju mieszkańców w dziedzinie kultury</li> </ul>
<b>Szanse:</b>	<b>Zagrożenia</b>
<ul style="list-style-type: none"> <li>✓ Rozwój turystyki i agroturystyki w rejonie</li> <li>✓ Rozwój ekologicznego rolnictwa podlegającego dotacji</li> <li>✓ Rozwój prywatnej działalności gospodarczej na terenie wsi</li> <li>✓ Możliwość korzystania z funduszy strukturalnych UE</li> <li>✓ Zmiany świadomości społecznej</li> </ul>	<ul style="list-style-type: none"> <li>✓ Mentalność ludności rolniczej</li> <li>✓ Ustawodawstwo</li> <li>✓ Brak aktywności zawodowej rolników</li> <li>✓ Pogarszający się stan dróg</li> <li>✓ Niska dochodowość z pracy w rolnictwie</li> <li>✓ Ubożenie społeczeństwa</li> <li>✓ Odpływ wykształconych młodych ludzi do miasta</li> <li>✓ Polityka legislacyjna Państwa</li> <li>✓ Brak inwestorów z zewnątrz</li> <li>✓ Wyjazd wykwalifikowanych pracowników za granicę</li> </ul>

#### **4. WIZJA ROZWOJU MIEJSCOWOŚCI KOBYLNICA WOŁOSKA**

- ✓ rozwinięta infrastruktura techniczna: kanalizacja sanitarna i deszczowa, chodnik przez całą miejscowość, nowa nawierzchnia na drogach gminnych i powiatowych, oświetlone ulice i chodniki,
- ✓ wyremontowana, dobrze wyposażona świetlica wiejska z kawiarenką internetową, zagospodarowująca wolny czas dzieciom i młodzieży z całej wsi, oraz dająca rozrywkę dla całej społeczności,
- ✓ zintegrowane społeczeństwo, działające wspólnie na rzecz ogółu,
- ✓ ładna estetyczna miejscowość, uporządkowane posesje, odnowione elewacje na budynkach,
- ✓ urządzone i funkcjonalne miejsca do użytku publicznego.

## 5. OPIS PLANOWANYCH ZADAŃ INWESTYCYJNYCH

Podczas prac nad Planem Odnowy Miejscowości Kobylnica Wołoska przeprowadzono spotkania z mieszkańcami podczas których zostały określone potrzeby oraz zadania inwestycyjne na terenie wsi.

Na tej podstawie został opracowany opis planowanych zadań inwestycyjnych:

Zakres danych	Opis zadania inwestycyjnego/przedsięwzięcia aktywizującego społeczność lokalną
Nazwa	<b>Budowa dróg gminnych</b>
Cel	Zadanie 1. Ma na celu pop ratanu infrastruktury komunikacyjnej oraz bezpieczeństwa ruchu na terenie miejscowości Kobylnica Wołoska.
Przeznaczenie	Dobry stan dróg jest niezbędnym elementem umożliwiającym sprawną komunikację na terenie miejscowości. Służy wszystkim użytkownikom ruchu. Jest połączony z siecią dróg publicznych.
Harmonogram realizacji	2010 – 2011
Kwota końcowa	600.000,00
Źródło pozyskania dofinansowania	Budżet gminy, RPO, Leader
Nazwa	<b>Budowa oświetleń ulicznych w miejscowości Kobylnica Wołoska</b>
Cel	Zadanie Nr 2. Ma na celu poprawę stanu infrastruktury publicznej i poprawę estetyki miejscowości poprzez zamontowanie latarni przy uczęszczanych drogach.
Przeznaczenie	Oświetlenie dróg poprawi bezpieczeństwo miejscowości, poprawi wizerunek wsi, będzie sprzyjać uporządkowaniu przestrzeni publicznej.
Harmonogram realizacji	2011 – 2012
Kwota końcowa	40.000,00
Źródło pozyskania dofinansowania	Budżet gminy, RPO, Leader

Zadania planowane do realizacji w miejscowości Kobylnica Wołoska w ciągu najbliższych lat						
Harmonogram rzeczowo-finansowy						
Zakres rzeczowy	2010	2011	2012	2013	2014	Ogółem
Budowa dróg gminnych	440.000,00	160.000,00	-	-	-	600.000,00
Budowa oświetleń ulicznych w miejscowości Kobylnica Wołoska	-	24.000,00	16.000,00	-	-	40.000,00

## 6. SYSTEM WDRAŻANIA I MONITORINGU

Plan Odnowy Miejscowości będzie podlegał stałemu monitorowaniu. Proces ten będzie miał ma celu analizowanie stanu zaawansowania działań oraz ich zgodność z podstawowymi założeniami. Plan będzie modyfikowany poprzez korekty i uaktualnianie jego zapisów. Stan realizacji zaplanowanych zadań i ich weryfikacja, będzie procesem ciągłym trwającym od momentu rozpoczęcia planowania inwestycji poprzez realizację, aż do jej zakończenia. Monitorowanie odbywać się będzie w formie bezpośredniej, polegającej na dokonywaniu wizji lokalnych i sprawdzaniu rzeczywistego stanu realizacji działań oraz pośredniej – sprawozdawczej polegającej na analizowaniu wskaźników i statystyk.

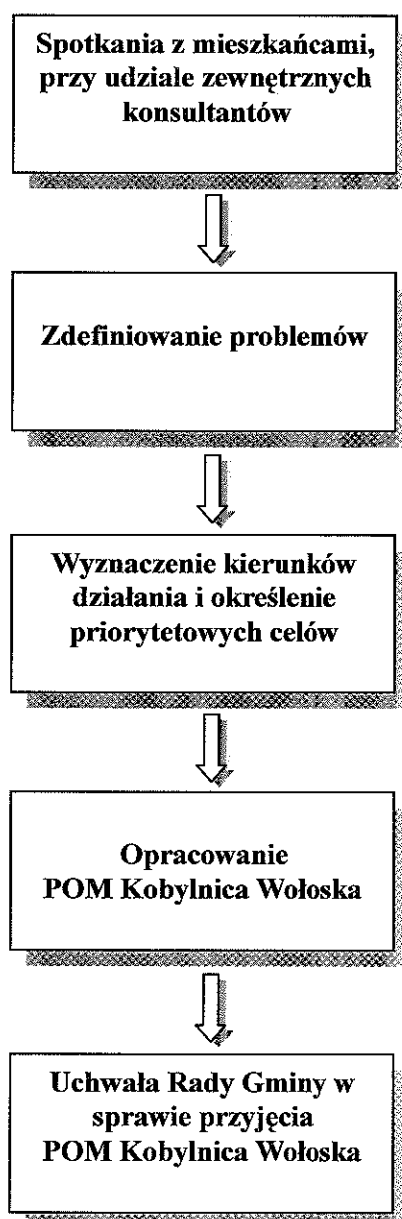
Główne zadania i projekty wynikające z planu rozwoju, zostaną udostępnione mieszkańcom poprzez stronę internetową Gminy Wielkie Oczy. Takie przedstawienie POM Kobylnica Wołoska pozwoli na jego upublicznienie w szerokim kręgu mieszkańców oraz stworzy możliwość większego uczestnictwa mieszkańców przy jego realizacji.

Plan Rozwoju Miejscowości Kobylnica Wołoska został przygotowany zgodnie z wytycznymi rozporządzenia Ministra Rolnictwa i Rozwoju Wsi z dnia 17 grudnia 2004 r. /Dz. U. Nr 284, poz. 2846/ w sprawie trybu składania i wzoru wniosku o dofinansowanie realizacji projektu w ramach SPO ROL w zakresie działania „Odnowa wsi oraz zachowanie i ochrona dziedzictwa kulturowego”.

## PODSUMOWANIE

Niniejszy dokument stanowi podstawę rozwoju społeczno-gospodarczego miejscowości Kobylnica Wołoska. Odpowiedzią na zidentyfikowane problemy stało się wyznaczenie priorytetowych zadań, których realizacja będzie służyć poprawie wizerunku całej miejscowości oraz wzrostowi jakości życia zamieszkującej ją ludności.

Poniżej znajduje się graf obrazujący proces tworzenia Planu odnowy miejscowości Kobylnica Wołoska:



Przewodniczący Rady  
*Wacnik*  
mgr Jerzy Wacnik