

RADA GMINY
w Wielkich Oczach

UCHWAŁA NR XXV/20/10
RADY GMINY W WIELKICH OCZACH
z dnia 27 maja 2010

W sprawie przyjęcia Planu Odnowy Miejscowości Skolin

Na podstawie art. 18 ust. 2 pkt. 6 ustawy z dnia 8 marca 1990 roku o samorządzie gminnym (Dz.U. z 2001r Nr 142, poz. 1591 z późn. zm). Rada Gminy w Wielkich Oczach,

uchwała co następuje:

§ 1

Zatwierdza Plan Odnowy Miejscowości Skolin na lata 2010-2014, który stanowi załącznik nr 1 do niniejszej Uchwały.

§ 2

Wykonanie uchwały powierza się Wójtowi Gminy Wielkie Oczy.

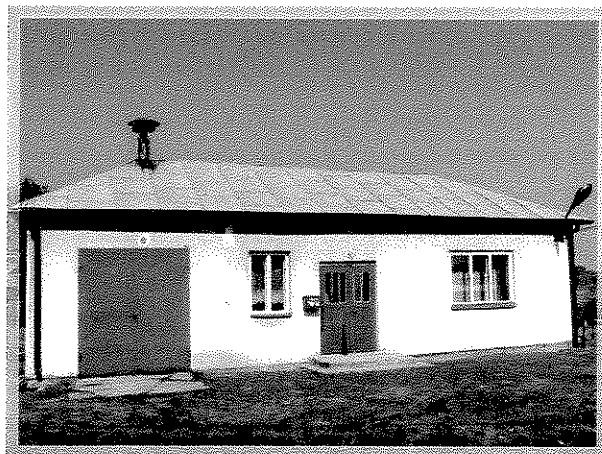
§ 3

Uchwała wchodzi w życie z dniem podjęcia.

Przewodniczący Rady
Wacnik
mgr Jerzy Wacnik

Załącznik Nr 1
do Uchwały Nr XXV/20/10
Rady Gminy w Wielkich Oczach
z dnia 27 maja 2010 r.

PLAN ODNOWY
MIEJSCOWOŚCI
SKOLIN
NA LATA
2010-2014



Spis treści

Wstęp.....	3
1. Charakterystyka miejscowości Skolin	5
1.1 Przynależność administracyjna	5
1.2 Położenie geograficzne	5
1.3 Warunki klimatyczne.....	6
1.4 Fauna i flora	6
1.5 Ludność.....	6
2. Inwentaryzacja zasobów służących odnowie miejscowości Skolin	8
2.1 Infrastruktura społeczna.....	8
2.2 Oświata.....	9
2.3 Infrastruktura techniczna.....	9
2.4 Dziedzictwo kulturowe	9
2.5 Gospodarka i rolnictwo	10
2.6 Turystyka.....	10
2.7 Kapitał społeczny i ludzki.....	11
2.8 Kultura i sport	11
2.9 Bezrobocie.....	12
3. Analiza SWOT	13
4. Wizja rozwoju miejscowości Skolin	14
5. Misja.....	15
6. Opis planowanych zadań inwestycyjnych	16
7. System wdrażania i monitoringu.....	18
Podsumowanie	19

WSTĘP

Uwarunkowania Planu Odnowy Miejscowości polegają na tym, że ma on zdecentralizowany, lokalny charakter, obejmuje ograniczony teren jednej miejscowości i przygotowywany jest z inicjatywy i przez mieszkańców. Specyfika plany polega na tym, że jest on ukierunkowany na zagadnienia cywilizacyjno-kulturowe, koncentruje się na prostych, lokalnych przedsięwzięciach, które prowadzić mają do poprawy standardu i jakości życia mieszkańców. Ma mniej pro-gospodarczy, a bardziej pro-społeczny i pro-kulturowy charakter. Dzięki temu może stanowić doskonałe uzupełnienie strategii rozwoju całej gminy, która zazwyczaj koncentruje się na zagadnieniach infrastrukturalnych i gospodarczych.

Celem planu jest podtrzymanie lub odtworzenie atrakcyjności wsi jako miejsca zamieszkania i zaplanowanie oraz przeprowadzenie tego w sposób dostępny, oczekiwany i popierany oraz wykonalny dla lokalnej społeczności. Jest to szczególnie ważne w dzisiejszej sytuacji, gdy miasta oferują konkurencyjną alternatywę zamieszkania, a rolnictwo traci swą atrakcyjność jako źródło utrzymania, co prowadzi m.in. do migracji młodych ludzi, szczególnie tych lepiej wykształconych ze wsi do miasta.

Idea odnowy wsi wyrasta z przekonania, że odnowiona, doinwestowana i ożywiona kulturowo wieś odzyska swoją atrakcyjność jako miejsce zamieszkania, zapewni swoim mieszkańcom godziwy standard i jakość życia oraz zdoła zatrzymać młodzież na miejscu.

Przedmiotowy dokument stanowi uzupełnienie Strategii Rozwoju Gminy Wielkie Oczy na lata 2007-2015 jest zgodny z Lokalną Strategią Rozwoju Lokalnej Grupy Działania „Kresowi Sąsiedzi” oraz Strategią Rozwoju Województwa Podkarpackiego na lata 2007-2020.

Plan Odnowy ma więc charakter „planu małych kroków” ale w kierunku wielkich celów. Małych kroków, które podejmowane przez mieszkańców przy finansowym i organizacyjnym wsparciu gminy doprowadzić mają do trwałej poprawy miejscowych warunków życia.

Korzyści wynikające z posiadania Planu Odnowy:

- ✓ Plan umożliwi efektywne gospodarowanie zasobami takimi, jak środowisko, ludzie, infrastruktura i środki finansowe.

- ✓ Zapisanie tego procesu w formie dokumentu umożliwia stałą ocenę postępów i korygowanie błędów przez wszystkich członków społeczności lokalnej.
- ✓ Dokument umożliwia zaangażowanie władz lokalnych oraz mieszkańców w planowanie swojej przyszłości. Uwzględnienie różnych opinii, pomysłów i koncepcji często wymaga consensusu. Osiągnięty na drodze otwartej dyskusji pozwala na wypracowanie strategii, z którą będzie identyfikowała się społeczność lokalna.
- ✓ Tworzenie Planu Odnowy sprzyja ocenie mocnych i słabych stron miejscowości a przez to przyjrzenie się możliwościom oraz potencjalnym problemom, które mogą się pojawić w przyszłości. W ten sposób można uniknąć wielu trudności.

1. CHARAKTERYSTYKA MIEJSCOWOŚCI SKOLIN

1.1 Przynależność administracyjna

SKOLIN

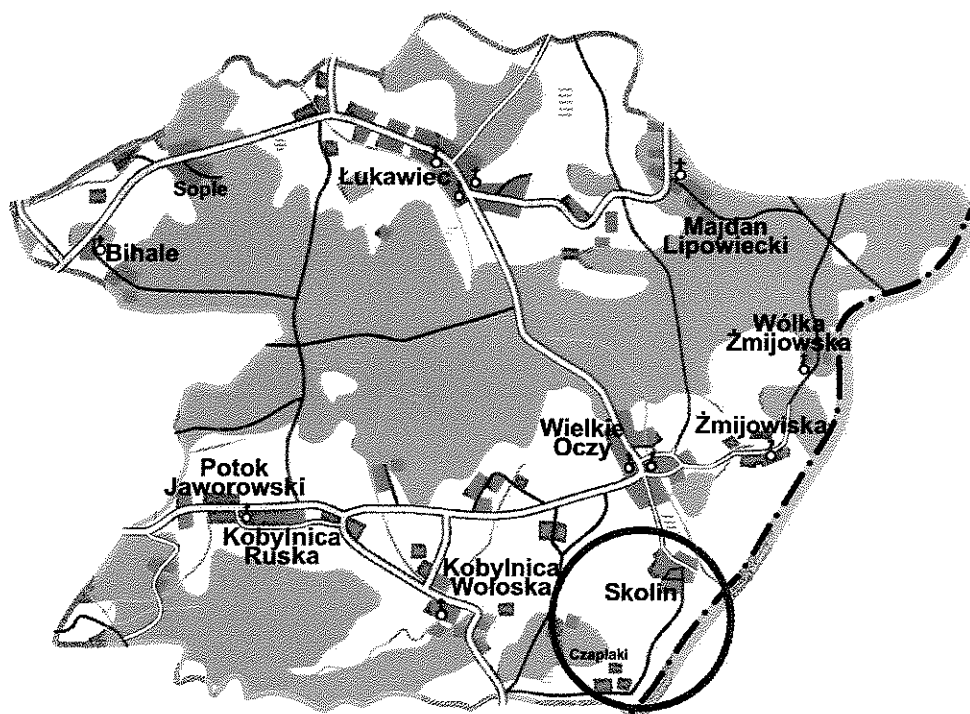
GMINA – WIELKIE OCZY

POWIAT – LUBACZÓW

WOJEWÓDZTWO – PODKARPACKIE

1.2 Położenie geograficzne

Miejscowość Skolin położona jest w południowo-wschodniej części Polski w gminie Wielkie Oczy, w województwie podkarpackim 2 km od Wielkich Oczu. Jest to jedno z 10 sołectw gminy Wielkie Oczy. Położona na atrakcyjnym krajobrazowo terenie, brak zdecydowanie zarysowanego centrum, zbudowana i utrzymana w typie ulicówki z w miarę zwartą zabudową. Miejscowość nie posiada żadnych cech architektury które można by uznać za unikalne, budynki murowane, obejścia zadbane. W skład wsi Skolin wchodzi również przysiółek Czaplaki.



W latach 1975-1998 miejscowość administracyjnie należała do województwa przemyskiego.

Skolin zajmuje powierzchnię ok. 597,4381 ha, na powierzchnię ogólną składają się:

- ✓ łąki i pastwiska – 226,163 ha,
- ✓ grunty orne – 187,7700 ha,
- ✓ lasy – 132,5842 ha,
- ✓ grunty zabudowane – 15,74 ha,
- ✓ drogi – 19,6609 ha,
- ✓ inne grunty – 15,52 ha.

1.3 Warunki klimatyczne

Miejscowość Skolin charakteryzuje klimat umiarkowany z dość silnymi cechami kontynentalnymi. Najzimniejszymi miesiącami w roku są styczeń i luty ze średnią temperaturą -3°C , natomiast najcieplejszym miesiącem jest lipiec ze średnią temperaturą $+18^{\circ}\text{C}$. Suma rocznych opadów atmosferycznych wynosi 550 – 700 mm, z czego najwięcej opadów odnotowuje się w lipcu, a najmniej w styczniu i lutym. Średnioroczna wartość wilgotności powietrza wynosi 77%.

Przyroda i krajobraz stanowią naturalne bogactwo miejscowości. W Skolinie na skutek braku wielkiego przemysłu przyroda zachowała się w stosunkowo niezmiennym stanie.

1.4 Fauna i flora

Flora okolic miejscowości Skolin jest niezwykle interesująca ze względu na swoją różnorodność i bogactwo. Charakterystyczne dla terenów gminy jest występowanie lasów liściastych i mieszanych. Wśród drzew występują dęby, klony, sosny, lipy, brzozy oraz obfite krzewy owoców leśnych.

1.5 Ludność

Skolin to wieś typowo rolnicza. Mieszkańcy wsi Skolin stanowią około 6,86% populacji całej gminy. W strukturze ludności według wieku zdecydowanie przeważa ludność w wieku produkcyjnym w tym nieznacznie większa liczba kobiet. Miejscowość zamieszkuje 273 osoby w tym kobiety – 137, mężczyźni - 136 /stan na 31.12.2009/.

Gmina Wielkie Oczy charakteryzuje się niską gęstością zaludnienia – 27 os./km² – co wynika z wysokiego wskaźnika jej zalesienia, sięgającego ponad 50%. Gęstość zaludnienia w miejscowości Skolin wynosi 45,73 os./km².

PLAN ODNOWY MIEJSCOWOŚCI SKOLIN

Identyfikator jednostki podziału terytorialnego	Nazwa powiatu	Powierzchnia miejscowości Skolin w km²	Liczba ludności	Gęstość zaludnienia w os./ km²	Typ gminy
1809082	lubaczowski	5,97	273	45,73	wiejska

2. INWENTARYZACJA ZASOBÓW SŁUŻĄCYCH ODNOWIE MIEJSCOWOŚCI SKOLIN

Rodzaj zasobu		Strategiczne znaczenie dla rozwoju miejscowości	Neutralne znaczenie dla rozwoju miejscowości
Zasoby przyrody	Wody powierzchniowe (cieki, rzeki, stawy)		X
	Walory krajobrazu	X	
	Walory klimatu	X	
Dziedzictwo kulturowe - zabytki	Specyficzne nazwy		X
	Cmentarz choleryczny		X
	Walory zagospodarowania przestrzennego	X	
Obiekty i tereny	Działki pod zabudowę mieszkaniową	X	
	Świetlica przy OSP	X	
	Tradycja, obrzędy, kultura	X	
Infrastruktura społeczna	Świetlica przy OSP	X	
	Trawiaste boisko sportowe		X
Gospodarka i rolnictwo	Lesistość	X	
	Gospodarstwa ekologiczne	X	
	Tradycje rolnicze	X	
Kapitał społeczny i ludzki	OSP Skolin	X	
	KGW Skolin		X

2.1 Infrastruktura społeczna

W miejscowości Skolin brak jest Zakładu Opieki Zdrowotnej. Mieszkańcy korzystają z podstawowej opieki medycznej w Gminnym Ośrodku Zdrowia w Wielkich Oczach. Zapewnia on opiekę internistów, pediatry, pielęgniarek, rehabilitantów, RTG. W przypadku konieczności hospitalizacji mieszkańcy korzystają przede wszystkim z usług Szpitala Powiatowego w Lubaczowie. W przypadku zaopatrzenia w środki farmaceutyczne mieszkańcy zaopatrują się w punkcie aptecznym zlokalizowanym w Wielkich Oczach.

2.2 Oświata

Na terenie miejscowości Skolin brak jest placówek oświatowych. Dzieci i młodzież uczęszczają do Zespołu Szkół Publicznych zlokalizowanego w Wielkich Oczach, do której dowożone są autobusami szkolnymi.

Jeżeli chodzi o szkolnictwo średnie, to najczęściej wybieranym przez tutejszą młodzież ośrodkiem jest Lubaczów, w mniejszym stopniu Jarosław i Przemyśl. Osoby dorosłe chcące zdobyć lub poszerzyć kwalifikacje zawodowe mogą skorzystać z bogatej oferty szkoleń Ośrodka Kształcenia Zawodowego dla Dorosłych w Lubaczowie.

2.3 Infrastruktura techniczna

Miejscowość Skolin jest zwodociągowana i zgazyfikowana w 75%, nie ma natomiast sieci kanalizacyjnej. Obecnie władze gminy podejmują kroki w tej kwestii, opracowana została dokumentacja na budowę sieci kanalizacji sanitarnej.

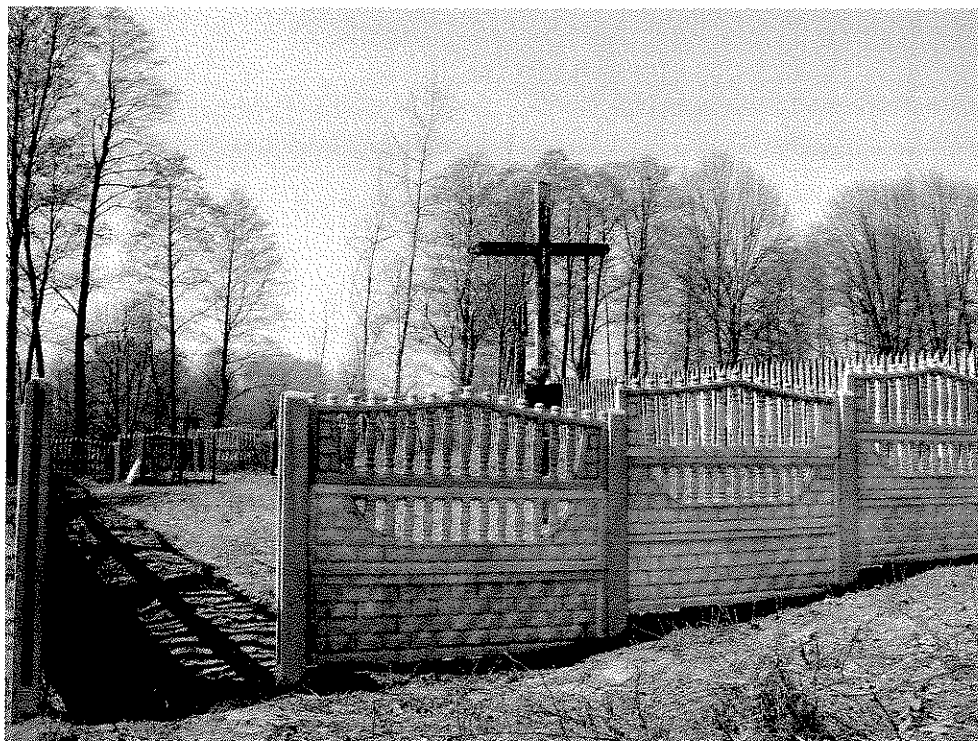
Wieś wyposażona jest również w zakresie usług telekomunikacyjnych. Funkcjonuje sieć telekomunikacyjna światłowodowa do której podłączonych jest ponad 25 abonentów. Operatorem na terenie gminy jest Telekomunikacja Polska S.A. Mieszkańcy wsi korzystają również z podłączenia do Internetu.

Zasady utrzymania czystości i porządku na terenie gminy reguluje uchwała Rady Gminy w Wielkich Oczach. Gospodarka odpadami jest prowadzona zgodnie z zasadami zapobiegania powstawaniu odpadów i minimalizacji ich ilości. Gmina nie posiada własnego wysypiska odpadów. Dostęp do usług w zakresie usuwania odpadów zapewnia Przedsiębiorstwo Gospodarki Komunalnej i Mieszkaniowej w Jarosławiu sp z o.o. Odpady z terenu całej gminy wywożone są na wysypisko odpadów w Radymnie. Wprowadzona została segregacja odpadów w miejscu powstawania.

Przez miejscowość przebiegają drogi gminne wewnętrzne.

2.4 Dziedzictwo kulturowe

Cmentarz choleryczny. We wsi znajduje się cmentarz choleryczny z okresu I wojny światowej.



Podczas wojny we wsi wybuchła epidemia cholery, na tym cmentarzu grzebano zmarłych na tę chorobę mieszkańców Skolina.

Krzyż w lesie. W lesie na trasie Skolin – Czaplaki znajduje się krzyż poświęcony polskim lotnikom, którzy zginęli we wrześniu 1939 roku /zestrzelony samolot/.

2.5 Gospodarka i rolnictwo

Wieś Skolin spełnia głównie funkcję rolniczą, większość mieszkańców wsi zajmuje się rolnictwem, co jest ich głównym źródłem dochodu i utrzymania. Warunki agroekologiczne pozwoliły na tradycyjną uprawę roślin /głównie uprawa zbóż, roślin okopowych/ hodowli bydła mlecznego i trzody chlewnej. Gospodarka rozwija się w oparciu o indywidualne jak również wielkoobszarowe gospodarstwa indywidualne. Przeważają gospodarstwa małe gospodarstwa rolne bez ściśle określonego profilu produkcji. Struktura bonitacyjna gleb słaba. Przeważają grunty klas IV, V, VI.

2.6 Turystyka

Miejscowość Skolin ze względu na swe położenie stwarza dobre warunki do rozwoju turystyki i agroturystyki. Niewielkie odległości od innych miejscowości i miejsc atrakcyjnych turystycznie stwarzają dobre warunki do uprawiania turystyki weekendowej, zarówno dla osób spędzających czas aktywnie, jak i szukających spokoju wśród przyrody.

Komunikacja autobusowa obsługiwana jest przez PKS Jarosław.

2.7 Kapitał społeczny i ludzki

W organizowaniu życia społecznego ważną rolę odgrywa:

- ✓ Ochotnicza Straż Pożarna w Skolinie,



- ✓ Koło Gospodyń wiejskich w Skolinie – które jest bardzo aktywnym kołem na terenie Gminy Wielkie Oczy. Jest laureatem wielu imprez o zasięgu gminnym, powiatowym. Organizuje imprezy kulturalne dla społeczności takie jak: Andrzejki, Sylwester, Święto Strażaka.

W Skolinie działa Sołtys i Rada Sołecka.

Mieszkańcy zwracają uwagę na brak wsparcia finansowego dla poszczególnych jednostek.

2.8 Kultura i sport

Na terenie miejscowości Skolin znajduje się budynek OSP w którym znajduje się świetlica wiejska - siedziba KGW Skolin. Obiekt ten stanowi centrum życia społecznego, kulturalno-rozrywkowego mieszkańców tej miejscowości. Jest ogólnodostępny dla mieszkańców. Odbywają się tam różnego rodzaju zebrania, spotkania, imprezy kulturalne i rozrywkowe. Obiekt świetlicy nadaje się do generalnego remontu, aranżacji wnętrza i wyposażenia zarówno z zewnątrz jak i w środku. Brak wystarczającego zaplecza świetlicy utrudnia

organizowanie lokalnych imprez o zasięgu gminnym oraz powiatowym. Po remoncie mogłyby spełniać podstawowe standardy, służąc rozwojowi osobistemu wszystkich mieszkańców Skolina. Poprawi atrakcyjność terenów sołectwa, zwiększy integrację wśród mieszkańców i zagospodaruje ich wolny czas.

Imprezy kulturalne mają również na celu krzewienie kultury regionalnej oraz zwiększenie integracji mieszkańców Skolina.

Na terenie wsi znajduje się trawiaste boisko do gry w piłkę nożną, które ze względu na zły stan techniczny użytkowane jest w małym stopniu.

2.9 Bezrobocie

Gmina Wielkie Oczy jest Gminą typowo rolniczą, dlatego też niewielu mieszkańców znajduje zatrudnienie poza rolnictwem. Związane jest to z brakiem jakiegokolwiek przemysłu i słabą siecią usług, handlu czy lokalnej turystyki.

Wskaźnik bezrobocia w miejscowości Skolin utrzymuje się na bardzo wysokim poziomie gdyż aż 80% mieszkańców to osoby nie mające zatrudnienia. Nieliczna grupa osób pracuje w administracji publicznej lub znajduje zatrudnienie poza miejscem zamieszkania, część wyjeżdża sezonowo za granicę, pozostali utrzymują się z gospodarstw rolnych.

3. ANALIZA SWOT

Przeprowadzenie tzw. analizy SWOT jest jednym z czynników umożliwiających podjęcie prawidłowej decyzji na podstawie posiadanych informacji. Umożliwia usystematyzowanie danych dotyczących projektu i podpowiada kierunki rozwiązań. Przeprowadzenie jej jest niezbędne do prawidłowej oceny sytuacji.

Mocne strony:	Słabe strony:
<ul style="list-style-type: none"> ✓ Świetlica wiejska ✓ Zaangażowanie większości mieszkańców w życie społeczne ✓ Interesujące położenie turystyczne ✓ Miejscowość zwodociągowana i zgazyfikowana ✓ Bogate dziedzictwo kulturowe całej gminy ✓ Koło Gospodyń Wiejskich, ✓ Działalność OSP Skolin 	<ul style="list-style-type: none"> ✓ Brak bazy do aktywnego wypoczynku ✓ Wysoka stopa bezrobocia ✓ Brak kanalizacji ✓ „Uciezka” młodzieży do miasta ✓ Niezadawalający stan techniczny budynku OSP - świetlicy wiejskiej ✓ Brak chodników ✓ Brak możliwości aktywnego rozwoju mieszkańców w dziedzinie kultury
Szanse:	Zagrożenia
<ul style="list-style-type: none"> ✓ Realizacja inwestycji i przedsięwzięć mających na celu wzrost standardu życia w miejscowości ✓ Możliwość korzystania z zewnętrznego wsparcia finansowego w tym z Unii Europejskiej w celu rozwoju miejscowości i mieszkańców ✓ Rozwój prywatnej działalności gospodarczej na terenie wsi ✓ Korzystny trend rozwoju gospodarczego i społecznego kraju ✓ Zmiany świadomości społecznej ✓ Wzrastające zainteresowanie mieszkańców okolicznych miast gruntami przeznaczonymi pod zabudowę 	<ul style="list-style-type: none"> ✓ Mentalność ludności rolniczej ✓ Brak integracji społeczności lokalnej ✓ Migracja zarobkowa młodzieży związana z edukacją i poszukiwaniem pracy ✓ Brak aktywności zawodowej rolników ✓ Niska dochodowość z pracy w rolnictwie ✓ Ubożenie społeczeństwa ✓ Zmienność prawa i niewystarczająca jego znajomość ✓ Duża konkurencja w zakresie pozyskiwania środków unijnych

4. WIZJA ROZWOJU MIEJSCOWOŚCI SKOLIN

Skolin to sołectwo, w którym mieszkańcy aktywnie uczestniczą w życiu społecznym. Interesują się rozwojem swojej miejscowości. Widzą szansę zwiększenia swoich dochodów poprzez świadczenie usług poza rolnictwem.

Niniejszy Plan Odnowy Miejscowości Skolin zakłada realizację kilku zadań w przeciągu najbliższych 5 lat. Meritum tych zadań jest pobudzenie aktywności środowisk lokalnych oraz rozpoczęcie współpracy na rzecz rozwoju i promocji wartości związanych z miejscową specyfiką społeczną i kulturową.

Zakładane cele Planu Odnowy Miejscowości przewidują wzrost znaczenia Skolina jako miejscowości gdzie rozwija się kultura, sport i rekreacja. Mieszkańcy są otwarci, aktywni, twórczy i samodzielni w podejmowaniu inicjatyw na rzecz rozwoju swojej miejscowości. Realizacja niniejszego Planu ma służyć integracji społeczności lokalnej, większemu zaangażowaniu w sprawy wsi, zagospodarowaniu wolnego czasu dzieci i młodzieży oraz rozwojowi organizacji społecznych.

5. MISJA

Skolin to miejscowość zrównoważonego rozwoju o charakterze rolniczym z dobrą infrastrukturą techniczną z dobrą ofertą turystyki pobytowej i weekendowej skierowana do mieszkańców miast oparta na agroturystyce, zasobach leśnych i pełnej dostępności do czystych zbiorników wodnych. Miejscowość zapewniająca komfort życia i wypoczynku jej mieszkańcom.

6. OPIS PLANOWANYCH ZADAŃ INWESTYCYJNYCH

Zapisy zawarte w Planie Odnowy Miejscowości Skolin spełniają warunek zgodności z zapisami zawartymi w dokumentach dotyczących rozwoju gminy Strategią Rozwoju Gminy Wielkie Oczy na lata 2007-2015. cele i zadania określone w Planie Odnowy Miejscowości są wewnętrznie zgodne a ich osiągnięcie i realizacja nie powoduje negatywnych skutków dla dla osiągnięcia celów i realizacji strategii wyższego rzędu. W celu stworzenia zbioru inwestycji, działań i zadań , jakie należy przeprowadzić w okresie krótkoterminowym i perspektywicznym na terenie wsi Skolin, posłużono się sugestiami mieszkańców oraz wynikami analizy SWOT. Planowanymi do realizacji zadaniami we wsi Skolin są więc:

1. Remont i wyposażenie remizy strażackiej w której mieści się świetlica wiejska – siedziba KGW Skolin
2. Budowa oświetlenia ulicznego
3. Budowa chodników
4. Odnowa lokalnych pomników historycznych i miejsc pamięci

Wszystkie wyżej wymienione zadania możliwe będą do realizacji głównie przy dużej aktywności mieszkańców umiejętnie kierowanych przez miejscowych liderów, przy odpowiednim zrozumieniu i współpracy ze strony władz samorządowych i lokalnej społeczności. Oczywiście warunkiem koniecznym jest zapewnienie odpowiedniego poziomu finansowania tych zadań ze strony władz gminnych, samorządów wyższego szczebla, instytucji dysponujących środkami unijnymi, przedsiębiorstw użyteczności publicznej oraz firm prywatnych.

Odbiorcami projektu są mieszkańcy wsi Skolin, przyjezdni oraz ich rodziny. Ponadto projekt będzie oddziaływał na okoliczne sołectwa.

Realizacja zadań w ramach Planu Odnowy miejscowości przyczyni się do polepszenia wizerunku miejscowości, podniesienia poziomu życia lokalnej społeczności, rozwoju społeczno-kulturowego oraz pobudzenia aktywności sportowo-rekreacyjnej.

PLAN ODNOWY MIEJSCOWOŚCI SKOLIN

Zakres danych	Opis zadania inwestycyjnego/przedsięwzięcia aktywizującego społeczność lokalną
Nazwa	Budowa dróg gminnych
Cel	Zadanie 1. Ma na celu poprawę stanu infrastruktury komunikacyjnej oraz bezpieczeństwa ruchu na terenie miejscowości
Przeznaczenie	Dzięki budowie nowych dróg zapewni się sprawną komunikację na terenie miejscowości, nowe drogi będą dostępne dla wszystkich użytkowników ruchu oraz połączone zostaną z siecią dróg publicznych
Harmonogram realizacji	2010 – 2013
Kwota końcowa	300.000,00
Źródło pozyskania dofinansowania	Budżet gminy, RPO, Leader
Nazwa	Remont świetlicy wiejskiej
Cel	Zadanie 2. Ma na celu stworzenie dobrych warunków do rozwijania zorganizowanych form spędzania wolnego czasu mieszkańcom Skolina
Przeznaczenie	Budynek świetlicy wiejskiej jest miejscem gdzie odbywają się szkolenia, spotkania mieszkańców, ma na celu upowszechnianie działalności kulturalnej i oświatowej
Harmonogram realizacji	2010 – 2011
Kwota końcowa	10.000,00
Źródło pozyskania dofinansowania	Budżet gminy, RPO, Leader
Nazwa	Budowa oświetleń ulicznych w miejscowości Skolin
Cel	Zadanie 3. Ma na celu poprawę oraz zmianę stanu infrastruktury publicznej i poprawę estetyki miejscowości Skolin
Przeznaczenie	Oświetlenie ulic będzie służyć wszystkim mieszkańcom Skolina, wpłynie nie tylko na uporządkowanie przestrzeni publicznej ale polepszy również wizerunek miejscowości i poprawi bezpieczeństwo
Harmonogram realizacji	2011 – 2014
Kwota końcowa	30.000,00
Źródło pozyskania dofinansowania	Budżet gminy, RPO, Leader

Zadania planowane do realizacji w miejscowości Skolin w ciągu najbliższych lat						
Harmonogram rzeczowo-finansowy						
Zakres rzeczowy	2010	2011	2012	2013	2014	Ogółem
Budowa dróg gminnych	170.000,00	-	65.000,00	65.000,00	-	300.000,00
Remont świetlicy wiejskiej	8.000,00	2.000,00	-	-	-	10.000,00
Budowa oświetleń ulicznych w miejscowości Skolin	-	16.000,00	7.000,00	-	7.000,00	30.000,00

7. SYSTEM WDRAŻANIA I MONITORINGU

Wdrożenie Planu Odnowy Miejscowości rozpocznie się poprzez wprowadzenie go w życie uchwałą Rady Gminy Wielkie Oczy. Wdrożenie Planu zaleca się Wójtowi Gminy Wielkie Oczy, Radzie Sołectkiej miejscowości Skolin, Sołtysowi oraz lokalnym organizacjom społecznym działającym dla dobra wsi.

Monitorowanie każdego przedsięwzięcia – czyli dbanie o prawidłowy jego przebieg przez cały czas jego trwania polega na systematycznym zbieraniu, zestawianiu i ocenie informacji rzeczowych i finansowych w postaci ustalonych wskaźników, które opisują jego postęp i efekty. W monitorowaniu biorą udział wszystkie podmioty oraz komórki organizacyjne Urzędu Gminy Wielkie Oczy zaangażowane we wdrażanie Planu Odnowy Miejscowości Skolin.

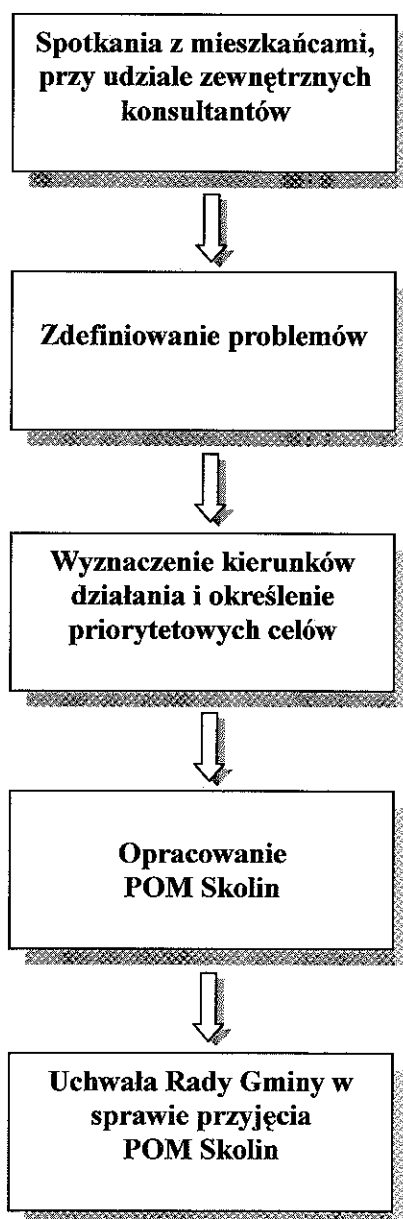
Główne zadania i projekty wynikające z planu rozwoju, zostaną udostępnione mieszkańcom poprzez stronę internetową Gminy Wielkie Oczy. Takie przedstawienie POM Skolin pozwoli na jego upublicznienie w szerokim kręgu mieszkańców oraz stworzy możliwość większego uczestnictwa mieszkańców przy jego realizacji.

Plan Rozwoju Miejscowości Skolin został przygotowany zgodnie z wytycznymi rozporządzenia Ministra Rolnictwa i Rozwoju Wsi z dnia 17 grudnia 2004 r /Dz.U. Nr 284, poz. 2846/ w sprawie trybu składania i wzoru wniosku o dofinansowanie realizacji projektu w ramach SPO ROL w zakresie działania „Odnowa wsi oraz zachowanie i ochrona dziedzictwa kulturowego”.

PODSUMOWANIE

Niniejszy dokument stanowi podstawę rozwoju społeczno-gospodarczego miejscowości Skolin. Odpowiedzią na zidentyfikowane problemy stało się wyznaczenie priorytetowych zadań, których realizacja będzie służyć poprawie wizerunku całej miejscowości oraz wzrostowi jakości życia zamieszkującej ją ludności.

Poniżej znajduje się graf obrazujący proces tworzenia Planu odnowy miejscowości Skolin:



Przewodniczący Rady
[Signature]
mgr Jerzy Wacnik